



Inflación¹

DANE

Diciembre 2024

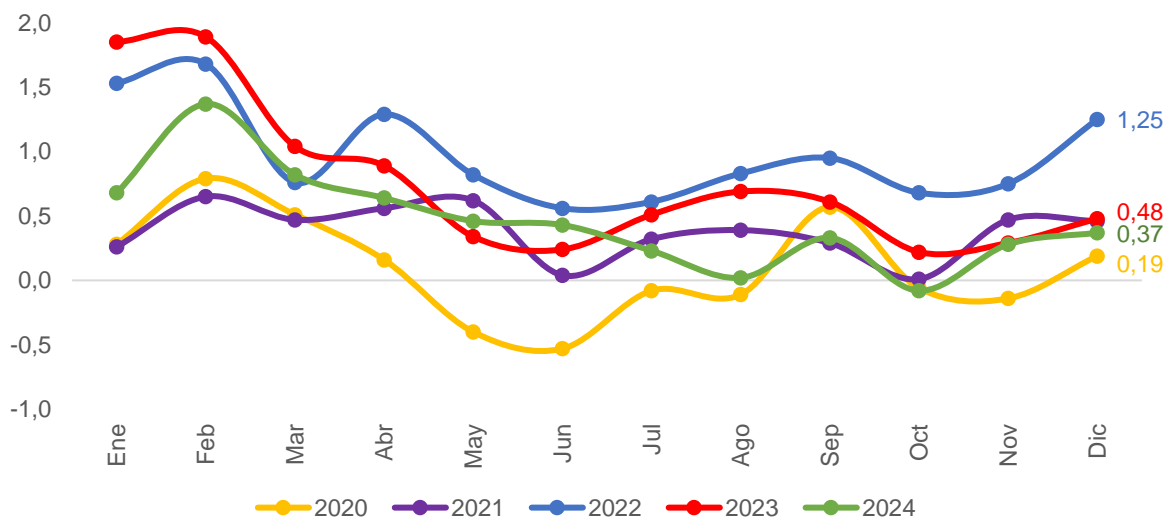
La inflación anual en Bogotá siguió su tendencia descendente en diciembre

Inflación mensual

En diciembre de 2024, la inflación mensual de Bogotá fue de 0,37%, inferior en 0,11 puntos porcentuales (pp) que la registrada en el mismo mes del año anterior (0,48%) (Gráfico 1).



Gráfico 1
Inflación mensual de Bogotá
Porcentaje (%)



Fuente: DANE, Índice de Precios al Consumidor (IPC).

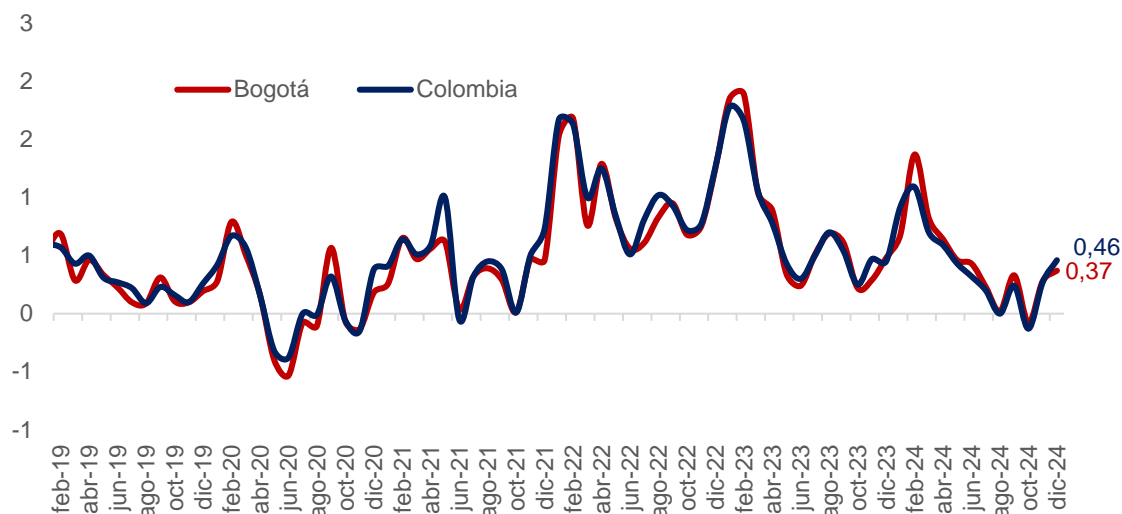
Las subclases que más aportaron al aumento de la inflación mensual en Bogotá en diciembre de 2024 fueron: fueron electricidad con un incremento (contribución entre paréntesis) de 3,02% (0,08 pp), comidas en establecimientos de servicio a la mesa y

¹ Informe realizado por la Dirección de Estadísticas y Estudios Fiscales, Secretaría Distrital de Hacienda, con base en la información publicada por el DANE.

autoservicio con 0,90% (0,08 pp), arriendo imputado² con 0,31% (0,04 pp), transporte intermunicipal con 7,64% (0,03 pp), arriendo efectivo³ con 0,30% (0,03 pp), tomate con 15,23% (0,02 pp) y comidas preparadas fuera del hogar con 0,93% (0,02 pp), mientras que las subclases que presentaron aportes negativos fueron: frutas frescas con -4,42% (-0,05 pp) y huevos con -0,82% (-0,01 pp).

A nivel nacional, la inflación mensual en diciembre de 2024 fue de 0,46%, superior que la registrada en Bogotá (0,37%), que la presentada en el mismo periodo del año anterior (0,45%) (**Gráfico 2**) y a las expectativas promedio del mercado (0,41%)⁴.

Gráfico 2
Inflación mensual de Bogotá y de Colombia
 Porcentaje (%)



Fuente: DANE, Índice de Precios al Consumidor (IPC).

Adicionalmente, a nivel nacional, las divisiones de gasto que registraron los incrementos mensuales más altos en diciembre de 2024 fueron: restaurantes y hoteles (0,99%), alojamiento y servicios públicos (0,58%), alimentos y bebidas no alcohólicas (0,53%), y bebidas alcohólicas y tabaco (0,44%), mientras que se observaron variaciones negativas en información y comunicación (-0,10%) y recreación y cultura (-0,23%) (**Cuadro 1**).

² El arrendamiento imputado se usa para los propietarios de vivienda e incluye lo que esperan recibir como alquiler del inmueble para cubrir su mantenimiento, pagar los impuestos de la vivienda y responder por una cuota hipotecaria.

³ El arriendo efectivo es lo que los no propietarios pagan por el alquiler de una vivienda.

⁴ Banco de la República, Encuesta Mensual de Expectativas de Analistas Económicos, diciembre de 2024.



Cuadro 1

Inflación mensual por divisiones de gasto, diciembre 2024

Porcentaje (%) – puntos porcentuales (pp)

Divisiones de gasto	Bogotá		Colombia	
	Variación (%)	Contribución (pp)	Variación (%)	Contribución (pp)
Restaurantes y hoteles	0,89	0,11	0,99	0,11
Bebidas alcohólicas y tabaco	0,63	0,01	0,44	0,01
Alojamiento y servicios públicos	0,53	0,16	0,58	0,18
Alimentos y bebidas no alcohólicas	0,38	0,06	0,53	0,10
Inflación mensual	0,37	0,38	0,46	0,46
Transporte	0,32	0,05	0,39	0,05
Artículos para el hogar	0,18	0,01	0,11	0,00
Prendas de vestir y calzado	0,08	0,00	0,12	0,00
Salud	0,04	0,00	0,14	0,00
Educación	0,00	0,00	0,00	0,00
Bienes y servicios diversos	-0,12	-0,01	0,18	0,01
Información y comunicación	-0,15	0,00	-0,10	0,00
Recreación y cultura	-0,28	-0,01	-0,23	-0,01

Fuente: DANE, Índice de Precios al Consumidor (IPC).

En Bogotá, las divisiones con mayores incrementos mensuales de precios en diciembre de 2024 fueron: restaurantes y hoteles (0,89%), bebidas alcohólicas y tabaco (0,63%), alojamiento y servicios públicos (0,53%) y alimentos y bebidas no alcohólicas (0,38%). No reportó variación la división de educación y las que reportaron disminución fueron: bienes y servicios diversos (-0,12%), información y comunicación (-0,15%) y recreación y cultura (-0,28%) (**Cuadro 1**).

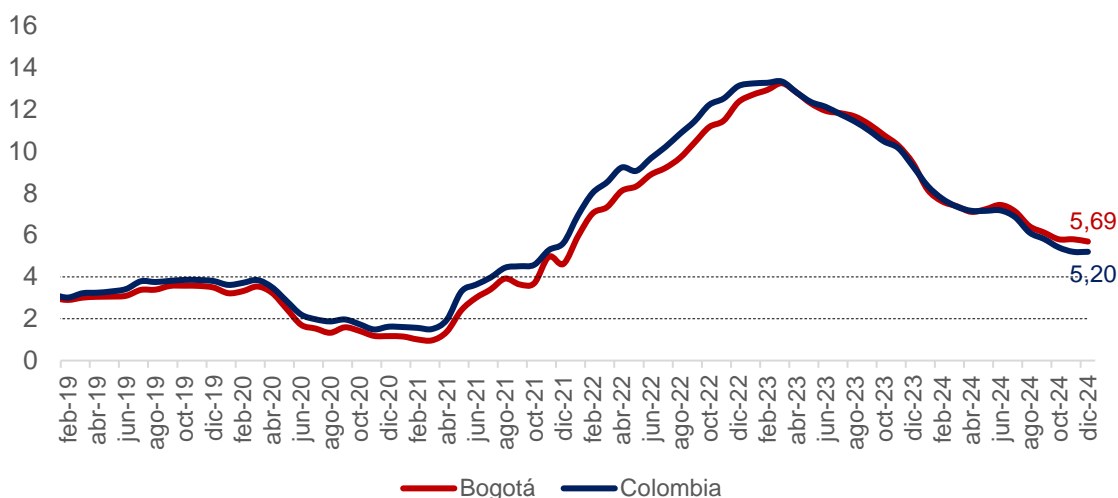
Por otra parte, el aumento mensual de la inflación en diciembre de 2024 se explica por la dinámica de precios de las divisiones de gasto de alojamiento y servicios públicos (0,16 pp), restaurantes y hoteles (0,11 pp) y alimentos y bebidas no alcohólicas (0,06 pp) que aportaron en conjunto 0,33 pp al total de la variación, explicando el 86,8% del total de la inflación mensual de la ciudad (**Cuadro 1**).

Inflación anual

La inflación anual en Bogotá en diciembre de 2024 (5,69%) fue inferior a la observada en el mes anterior (5,80%) y menor en 3,74 pp en relación con la observada en el mismo

mes de 2023 (9,43%). Por otro lado, la inflación a nivel nacional se ubicó en 5,20%, igual a la presentada en el mes anterior (5,20%), y menor en 4,08 pp a la observada en el mismo mes del año anterior (9,28%) **(Gráfico 3)**.

Gráfico 3
Inflación anual (12 meses)
 Porcentaje (%)



Fuente: DANE, Índice de Precios al Consumidor (IPC).

A nivel nacional, las divisiones de gasto que presentaron mayor inflación anual en 2024 fueron: educación (10,62%), restaurantes y hoteles (7,87%), alojamiento y servicios públicos (6,96%) y bebidas alcohólicas y tabaco (5,57%). Los menores incrementos anuales se observaron en: bienes y servicios diversos (3,33%), alimentos y bebidas no alcohólicas (3,31%), artículos para el hogar (2,18%), prendas de vestir y calzado (2,06%). Mientras que registraron variaciones negativas recreación y cultura (-0,21%) e información y comunicación (-0,93%) **(Cuadro 2)**.

Por su parte, en Bogotá, las divisiones de gasto que registraron mayor inflación anual en diciembre de 2024 fueron: educación (11,42%), alojamiento y servicios públicos (8,07%) y restaurantes y hoteles (7,70%), mientras que los menores incrementos anuales se observaron en: bienes y servicios diversos (2,90%), artículos para el hogar (2,41%), prendas de vestir y calzado (0,79%) y recreación y cultura (0,17%), mientras que registró variación negativa información y comunicación (-0,77%) **(Cuadro 2)**.



Cuadro 2
Inflación anual por divisiones de gasto, diciembre 2024
Porcentaje (%) – puntos porcentuales (pp)

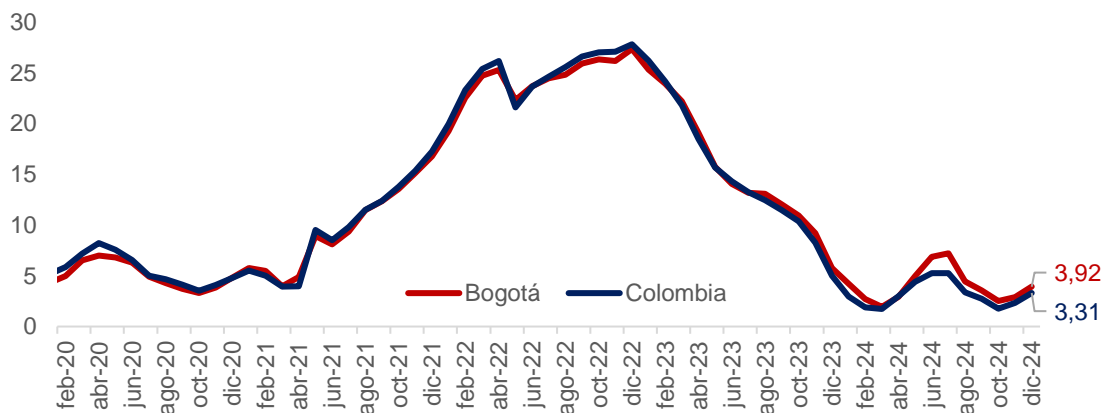
Divisiones de gasto	Bogotá		Colombia	
	Variación (%)	Contribución (pp)	Variación (%)	Contribución (pp)
Educación	11,42	0,64	10,62	0,41
Alojamiento y servicios públicos	8,07	2,42	6,96	2,13
Restaurantes y hoteles	7,70	0,91	7,87	0,85
Inflación anual	5,69	5,70	5,20	5,20
Salud	5,49	0,11	5,54	0,09
Bebidas alcohólicas y tabaco	5,12	0,07	5,57	0,09
Transporte	4,52	0,66	5,19	0,70
Alimentos y bebidas no alcohólicas	3,92	0,63	3,31	0,63
Bienes y servicios diversos	2,90	0,15	3,33	0,18
Artículos para el hogar	2,41	0,10	2,18	0,09
Prendas de vestir y calzado	0,79	0,02	2,06	0,07
Recreación y cultura	0,17	0,01	-0,21	-0,01
Información y comunicación	-0,77	-0,02	-0,93	-0,03

Fuente: DANE, Índice de Precios al Consumidor (IPC).

Las divisiones de gasto de alojamiento y servicios públicos (2,42 pp), restaurantes y hoteles (0,91 pp), transporte (0,66 pp), educación (0,64 pp) y alimentos y bebidas no alcohólicas (0,63%) contribuyeron en conjunto con 5,03 pp al total del incremento anual de los precios en la capital en diciembre de 2024, es decir, explicaron el 92,3% de la inflación.




Gráfico 4
Inflación anual de alimentos y bebidas no alcohólicas
Porcentaje (%)



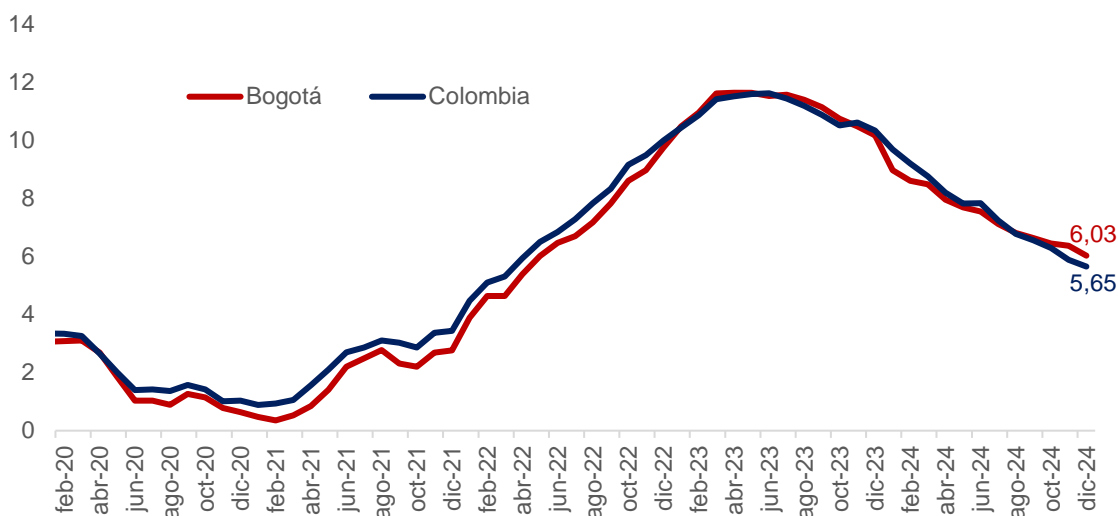
Fuente: DANE, Índice de Precios al Consumidor (IPC).

Por otra parte, los precios de los alimentos y bebidas no alcohólicas a pesar de revertir descendente en los dos últimos meses de 2024, continuó registrando un comportamiento favorable al presentar una disminución de 1,84 pp frente a la observada en 2023 (**Gráfico 4**), contribuyendo a la disminución de la inflación total.

La inflación sin alimentos se ha desacelerado, aunque de manera gradual, presionada por la indexación de precios, como el caso de arrendamientos y algunos bienes regulados, como servicios públicos y combustibles⁵. En diciembre de 2024 la inflación anual sin alimentos de Bogotá (6,03%) fue inferior en 0,34 pp a la registrada en el mes anterior (6,37%) y en 4,14 pp en relación con la registrada en el mismo mes de 2023 (10,17%) (**Gráfico 5**).

 **Gráfico 5**
Inflación anual sin alimentos
Porcentaje (%)

⁵ En diciembre de 2024 el aumento anual del arriendo efectivo fue de 9,1%, el del arriendo imputado de 8,9%, el de recolección de basuras de 9,7%.

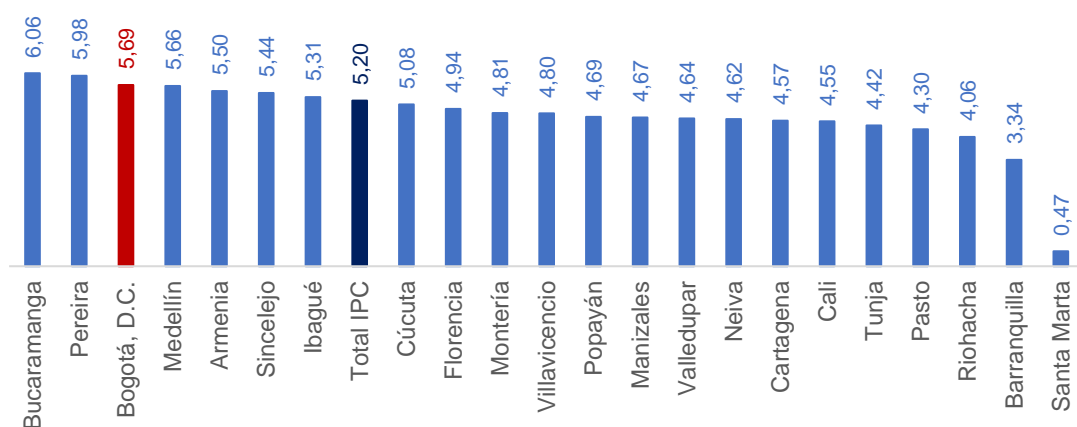


Cálculos: Secretaría Distrital de Hacienda, basado en información del DANE y el Banco de la República.

Por otra parte, en 2024, entre las 22 principales ciudades del país, las que presentaron inflaciones más altas fueron: Bucaramanga (6,06%), Pereira (5,98%), Bogotá (5,69%), Medellín (5,66%) y Armenia (5,50%). Por el contrario, las ciudades que registraron menor inflación fueron: Cali (4,55%), Tunja (4,42%), Pasto (4,30%), Riohacha (4,06%), Barranquilla (3,34%) y Santa Marta (0,47%) (**Gráfico 6**).



Gráfico 6
Inflación anual por ciudades, diciembre 2024
 Porcentaje (%)



Fuente: DANE, Índice de Precios al Consumidor (IPC).