



# Inflación<sup>1</sup>

DANE

junio

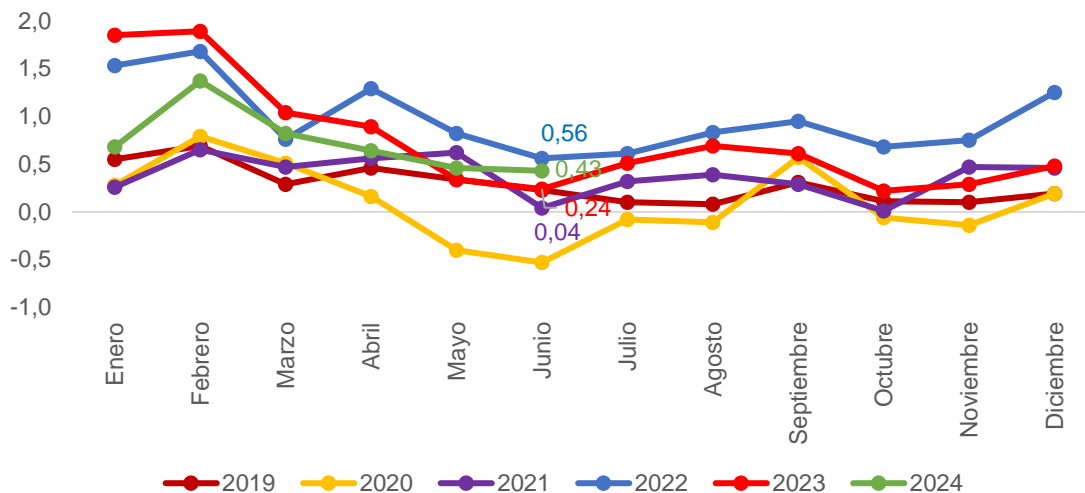
La inflación en Bogotá se incrementó en junio de 2024

## Inflación mensual

En junio de 2024, la inflación mensual en Bogotá se ubicó en 0,43%, con un aumento de 0,19 puntos porcentuales (pp) en relación con la registrada en el mismo mes de 2023 que fue de 0,24% (**Gráfico 1**).



**Gráfico 1**  
**Inflación mensual de Bogotá**  
Porcentaje (%)



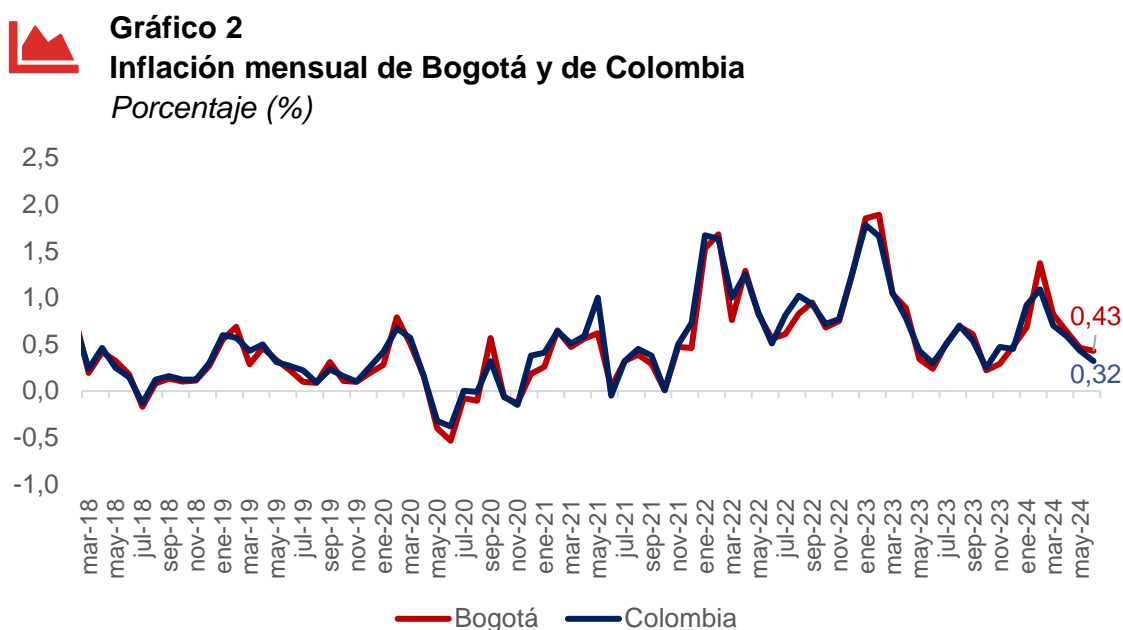
Fuente: DANE, Índice de Precios al Consumidor (IPC).

Las subclases que más aportaron al aumento de la inflación mensual en Bogotá en junio de 2024 fueron papas con un incremento (contribución entre paréntesis) de

<sup>1</sup> Informe realizado por la Dirección de Estadísticas y Estudios Fiscales, Secretaría Distrital de Hacienda, con base en la información publicada por el DANE.

20,35% (0,10 pp), arriendo imputado<sup>2</sup> con 0,44% (0,06 pp), electricidad con 1,42% (0,04 pp), arriendo efectivo<sup>3</sup> con 0,42% (0,04 pp) y cebolla con 22,91% (0,03 pp). Por el contrario, las subclases de mayor contribución negativa fueron frutas frescas con -3,57% (-0,04 pp), tomate -17,42% (-0,03 pp), moras -10,09% (-0,01 pp), seguros de vehículo y otros relacionados con transporte con -3,77% (-0,01 pp) y gas con -0,87% (-0,01 pp).

A nivel nacional, la inflación mensual en junio de 2024 fue inferior a la reportada en el mismo periodo en Bogotá (**Gráfico 2**) y levemente superior a las expectativas del mercado (0,28%)<sup>4</sup>.



**Fuente:** DANE, Índice de Precios al Consumidor (IPC).

Adicionalmente, a nivel nacional, las divisiones de gasto que registraron los incrementos mensuales más altos en junio de 2024 fueron alojamiento y servicios públicos (0,58%), salud (0,49%), restaurantes y hoteles (0,39%) y alimentos y bebidas no alcohólicas (0,30%) (**Cuadro 1**).

<sup>2</sup> El arrendamiento imputado se usa para los propietarios de vivienda e incluye lo que esperan recibir como alquiler del inmueble para cubrir su mantenimiento, pagar los impuestos de la vivienda y responder por una cuota hipotecaria.

<sup>3</sup> El arriendo efectivo es lo que los no propietarios pagan por el alquiler de una vivienda.

<sup>4</sup> Banco de la República, Encuesta Mensual de Expectativas Económicas, junio de 2024.

Las divisiones con menores incrementos mensuales fueron prendas de vestir y calzado (0,09%), información y comunicación (0,08%), bebidas alcohólicas y tabaco (0,08%) y muebles y artículos para el hogar (0,07%). Se observó variación negativa en educación (-0,18%) **(Cuadro 1)**.



**Cuadro 1**  
**Inflación mensual por divisiones de gasto, junio 2024**  
*Porcentaje (%) – puntos porcentuales (pp)*

Divisiones de gasto	Bogotá		Colombia	
	Variación (%)	Contribución (pp)	Variación (%)	Contribución (pp)
Alimentos y bebidas no alcohólicas	0,87	0,14	0,30	0,06
Salud	0,79	0,02	0,49	0,01
Recreación y cultura	0,58	0,02	0,10	0,00
Alojamiento y servicios públicos	0,47	0,14	0,58	0,18
Restaurantes y hoteles	0,44	0,05	0,39	0,04
<b>Inflación mensual</b>	<b>0,43</b>	<b>0,43</b>	<b>0,32</b>	<b>0,32</b>
Información y comunicación	0,35	0,01	0,08	0,00
Transporte	0,27	0,04	0,19	0,03
Bienes y servicios diversos	0,17	0,01	0,14	0,01
Prendas de vestir y calzado	0,08	0,00	0,09	0,00
Artículos para el hogar	0,02	0,00	0,07	0,00
Educación	0,00	0,00	-0,18	-0,01
Bebidas alcohólicas y tabaco	-0,01	0,00	0,08	0,00

**Fuente:** DANE, Índice de Precios al Consumidor (IPC).

En Bogotá, las divisiones con mayores incrementos mensuales de precios en junio de 2024 fueron alimentos y bebidas no alcohólicas (0,87%), salud (0,79%), recreación y cultura (0,58%), alojamiento y servicios públicos (0,47%) y restaurantes y hoteles (0,44%). Por el contrario, las que reportaron menores incrementos mensuales fueron transporte (0,27%), bienes y servicios diversos (0,17%), prendas de vestir y calzado (0,08%) y artículos para el hogar (0,02%). Además, no presentó variación educación y tuvo decrecimiento bebidas alcohólicas y tabaco (-0,01%) **(Cuadro 1)**.

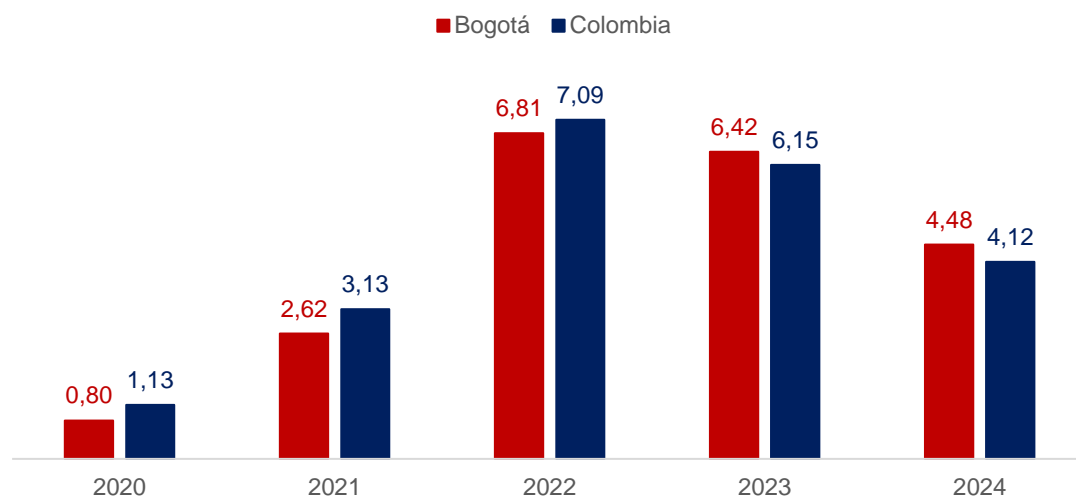
Las divisiones de gasto de alimentos y bebidas no alcohólicas, alojamiento y servicios públicos y restaurantes y hoteles aportaron el 76,7% al incremento mensual de la inflación, en Bogotá, en junio de 2024.

## Año corrido

La inflación en lo corrido del año a junio de 2024 en Bogotá (4,48%) disminuyó frente a los dos años anteriores, aunque superó a la reportada en el mismo periodo a nivel nacional (**Gráfico 3**).



**Gráfico 3**  
**Inflación año corrido a junio de 2024**  
Porcentaje (%)



**Fuente:** DANE, Índice de Precios al Consumidor (IPC).

Las divisiones de gasto que registraron mayores incrementos en lo corrido del año a junio de 2024, en Bogotá, fueron educación (8,35%), restaurantes y hoteles (5,67%), alojamiento y servicios públicos (5,51%) y alimentos y bebidas no alcohólicas (4,91%), mientras que las divisiones de gasto que presentaron los menores incrementos fueron bienes y servicios diversos (2,51%), muebles y artículos para el hogar (2,22%), prendas de vestir y calzado (0,93%) e información y comunicación (0,16%). Registraron variación negativa recreación y cultura (-0,29%).

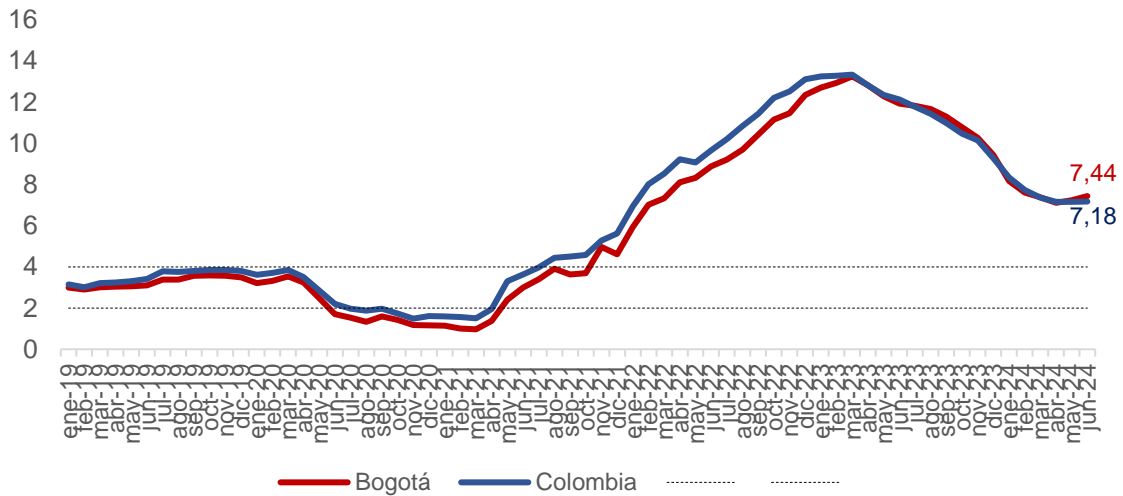
## Inflación anual

La inflación anual en Bogotá aumentó por segundo mes consecutivo en junio de 2024 y se ubicó 0,26 pp por encima de la inflación a nivel nacional (**Gráfico 4**).

A nivel nacional, las divisiones de gasto que presentaron mayor inflación anual en junio de 2024 fueron educación, restaurantes y hoteles, alojamiento y servicios públicos y bebidas alcohólicas y tabaco, mientras que los menores incrementos anuales se

observaron en bienes y servicios diversos, artículos para el hogar, prendas de vestir y calzado, y recreación y cultura. Registró variación negativa información y comunicación (Cuadro 2).

**Gráfico 4**  
**Inflación anual (12 meses)**  
 Porcentaje (%)



Fuente: DANE, Índice de Precios al Consumidor (IPC).



**Cuadro 2**  
**Inflación anual por divisiones de gasto, junio 2024**  
*Porcentaje (%) – puntos porcentuales (pp)*

Divisiones de gasto	Bogotá		Colombia	
	Variación (%)	Contribución (pp)	Variación (%)	Contribución (pp)
Educación	11,41	0,64	11,21	0,43
Restaurantes y hoteles	10,17	1,18	9,57	1,02
Alojamiento y servicios públicos	9,33	2,77	9,25	2,81
Bebidas alcohólicas y tabaco	7,92	0,10	8,15	0,14
<b>Inflación anual</b>	<b>7,44</b>	<b>7,43</b>	<b>7,18</b>	<b>7,18</b>
Alimentos y bebidas no alcohólicas	6,87	1,12	5,27	1,02
Transporte	6,52	0,95	8,10	1,08
Salud	6,48	0,13	6,78	0,11
Bienes y servicios diversos	5,05	0,26	5,18	0,28
Artículos para el hogar	3,03	0,13	3,17	0,13
Prendas de vestir y calzado	2,75	0,08	3,06	0,10
Recreación y cultura	1,72	0,06	2,00	0,07
Información y comunicación	0,33	0,01	-0,15	0,00

**Fuente:** DANE, Índice de Precios al Consumidor (IPC).

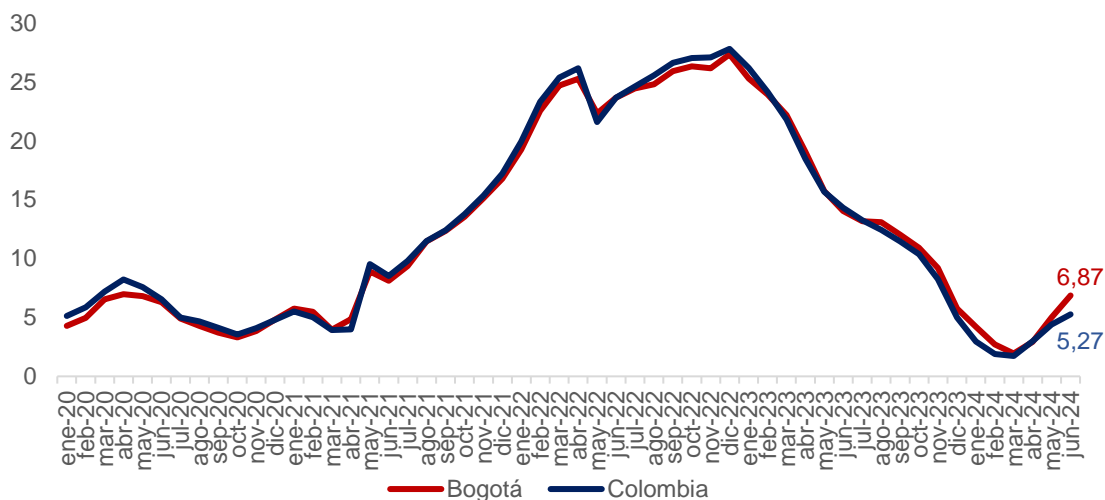
En Bogotá, las divisiones de gasto que registraron mayor inflación anual en junio de 2024 fueron educación (11,41%), restaurantes y hoteles (10,17%), alojamiento y servicios públicos (9,33%) y bebidas alcohólicas y tabaco (7,92%). Los menores incrementos anuales se observaron en artículos para el hogar (3,03%), prendas de vestir y calzado (2,75%), recreación y cultura (1,72%) e información y comunicación (0,33%) (Cuadro 2).

Las divisiones de gasto de alojamiento y servicios públicos, restaurantes y hoteles, transporte y alimentos y bebidas no alcohólicas contribuyeron en conjunto con 5,1 pp al total del incremento anual de los precios en la capital de la República, en junio de 2024, es decir, representaron el 68,2% de la inflación.

Por otra parte, los precios de los alimentos y bebidas no alcohólicas iniciaron una senda acelerada de decrecimiento desde comienzos de 2023 hasta ubicarse en su nivel mínimo en marzo de 2024; no obstante, entre abril y junio de 2024 se incrementaron (**Gráfico 5**). Aun así, esta medida particular de la inflación en Bogotá tuvo una disminución de 7,18 pp en el último año.



**Gráfico 5**  
**Inflación anual de alimentos y bebidas no alcohólicas**  
Porcentaje (%)



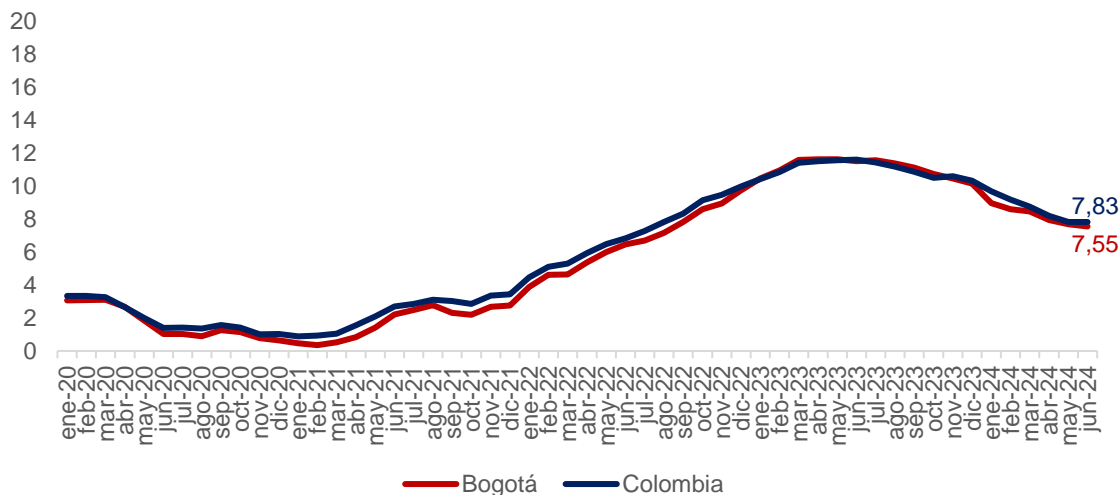
**Fuente:** DANE, Índice de Precios al Consumidor (IPC). Cálculos DEEF-SDH para Bogotá, con base en información del DANE.

La inflación sin alimentos también viene desacelerándose desde mayo de 2023, aunque de manera gradual, presionada por la indexación de precios, como el caso de arrendamientos y algunos bienes regulados, como servicios públicos y combustibles<sup>5</sup>. En junio de 2024 fue inferior en 3,98 pp en relación con la registrada en el mismo mes de 2023 (**Gráfico 6**).

<sup>5</sup> En junio de 2024 el aumento anual del precio de los combustibles para vehículos fue de 23,6%, el de recolección de basuras de 24,4% y el de electricidad de 14,4%.



**Gráfico 6**  
**Inflación anual sin alimentos**  
Porcentaje (%)



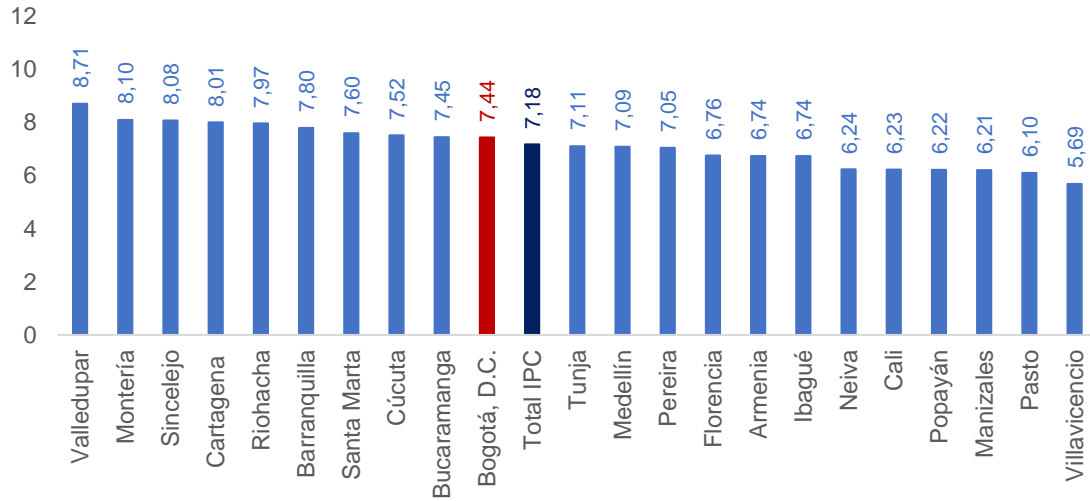
**Fuente:** Banco de la República, indicadores de inflación básica; DANE, Índice de Precios al Consumidor (IPC).  
**Cálculos:** Subdirección de Análisis Sectorial, Dirección de Estadísticas y Estudios Fiscales.

Por otra parte, en junio de 2024, entre las 22 principales ciudades del país, las que presentaron inflaciones más altas fueron Valledupar, Montería, Sincelejo, Cartagena, Riohacha y Barranquilla. Por el contrario, las ciudades que reportaron menor inflación fueron Neiva, Cali, Popayán, Manizales, Pasto y Villavicencio (**Gráfico 7**).





**Gráfico 7**  
**Inflación anual por ciudades, junio 2024**  
Porcentaje (%)



Fuente: DANE, Índice de Precios al Consumidor (IPC).