



Inflación¹

DANE

Noviembre

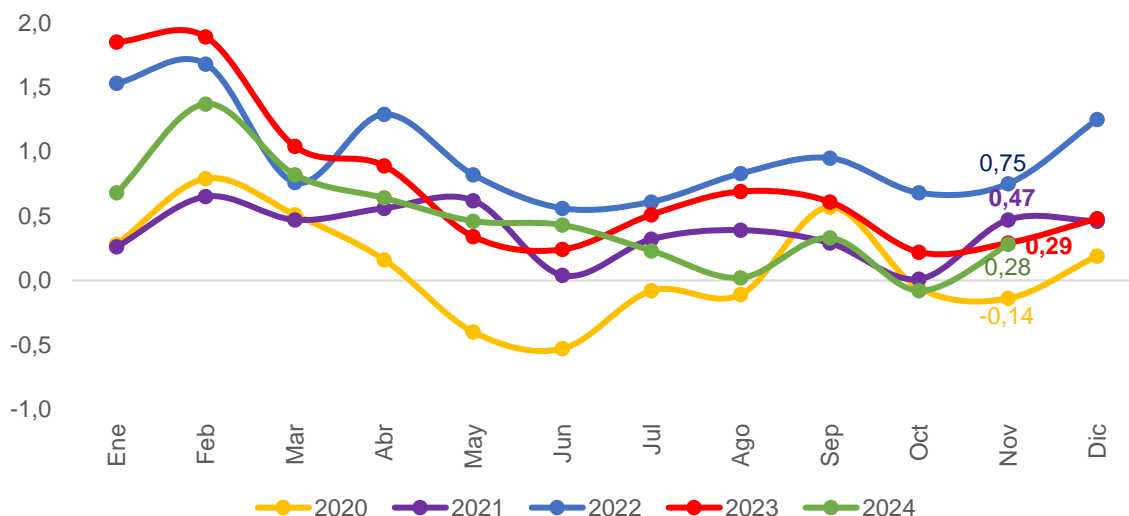
La inflación anual en Bogotá permaneció estable en noviembre

Inflación mensual

En noviembre de 2024, la inflación mensual de Bogotá fue de 0,28%, inferior en 0,01 puntos porcentuales (pp) que la registrada en el mismo mes del año anterior (0,29%) (Gráfico 1).



Gráfico 1
Inflación mensual de Bogotá
Porcentaje (%)



Fuente: DANE, Índice de Precios al Consumidor (IPC).

Las subclases que más aportaron al aumento de la inflación mensual en Bogotá en noviembre de 2024 fueron: arriendo imputado² con un incremento (contribución entre

¹ Informe realizado por la Dirección de Estadísticas y Estudios Fiscales, Secretaría Distrital de Hacienda, con base en la información publicada por el DANE.

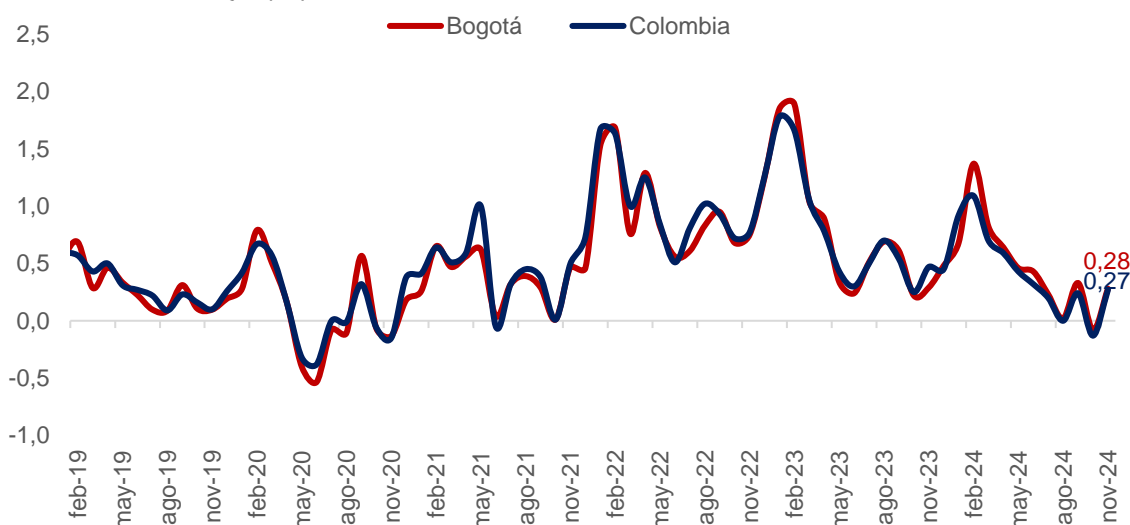
² El arrendamiento imputado se usa para los propietarios de vivienda e incluye lo que esperan recibir como alquiler del inmueble para cubrir su mantenimiento, pagar los impuestos de la vivienda y responder por una cuota hipotecaria.

paréntesis) de 0,41% (0,05 pp), gas con 4,54% (0,04 pp), arriendo efectivo³ con 0,39% (0,04 pp), paquetes turísticos con 6,83% (0,03 pp) y comidas fuera del hogar con 0,35% (0,03 pp), mientras que las subclases que presentaron mayores aportes negativos fueron: cebolla con -11,03% (-0,02 pp), seguros de vehículos -2,92% (-0,01 pp), hortalizas y legumbres frescas con -1,63% (-0,01 pp), papa con -1,49% (-0,01 pp), frutas frescas con -1,13% (-0,01 pp), electricidad -0,54% (-0,01 pp) y leche con -0,48% (-0,01 pp).

A nivel nacional, la inflación mensual en noviembre de 2024 fue de 0,27%, inferior que la registrada en Bogotá (0,28%) y a la presentada en el mismo periodo del año anterior (0,47%) (**Gráfico 2**), aunque superior a las expectativas promedio del mercado (0,21%)⁴.



Gráfico 2
Inflación mensual de Bogotá y de Colombia
Porcentaje (%)



Fuente: DANE, Índice de Precios al Consumidor (IPC).

Adicionalmente, a nivel nacional, las divisiones de gasto que registraron los incrementos mensuales más altos en noviembre de 2024 fueron: recreación y cultura (1,68%), bebidas alcohólicas y tabaco (0,53%), salud (0,36%) y restaurantes y hoteles (0,35%), mientras que se observaron variaciones negativas en educación (-0,02%) e información y comunicación (-0,04%) (**Cuadro 1**).

³ El arriendo efectivo es lo que los no propietarios pagan por el alquiler de una vivienda.

⁴ Banco de la República, Encuesta Mensual de Expectativas de Analistas Económicos, noviembre de 2024.



Cuadro 1
Inflación mensual por divisiones de gasto, noviembre 2024
Porcentaje (%) – puntos porcentuales (pp)

Divisiones de gasto	Bogotá		Colombia	
	Variación (%)	Contribución (pp)	Variación (%)	Contribución (pp)
Recreación y cultura	1,71	0,06	1,68	0,05
Bebidas alcohólicas y tabaco	0,66	0,01	0,53	0,01
Alojamiento y servicios públicos	0,41	0,13	0,29	0,09
Restaurantes y hoteles	0,29	0,03	0,35	0,04
Inflación mensual	0,28	0,28	0,27	0,27
Bienes y servicios diversos	0,25	0,00	0,27	0,01
Transporte	0,23	0,03	0,18	0,02
Artículos para el hogar	0,14	0,01	0,17	0,01
Prendas de vestir y calzado	0,11	0,00	0,23	0,01
Salud	0,08	0,01	0,36	0,01
Alimentos y bebidas no alcohólicas	0,04	0,01	0,13	0,02
Educación	-0,01	0,00	-0,02	0,00
Información y comunicación	-0,02	0,00	-0,04	0,00

Fuente: DANE, Índice de Precios al Consumidor (IPC).

En Bogotá, las divisiones con mayores incrementos mensuales de precios en noviembre de 2024 fueron: recreación y cultura (1,71%), bebidas alcohólicas y tabaco (0,66%), alojamiento y servicios públicos (0,41%) y restaurantes y hoteles (0,29%). Por el contrario, las que reportaron disminución fueron: educación (-0,01%) e información y comunicación (-0,02%) **(Cuadro 1)**.

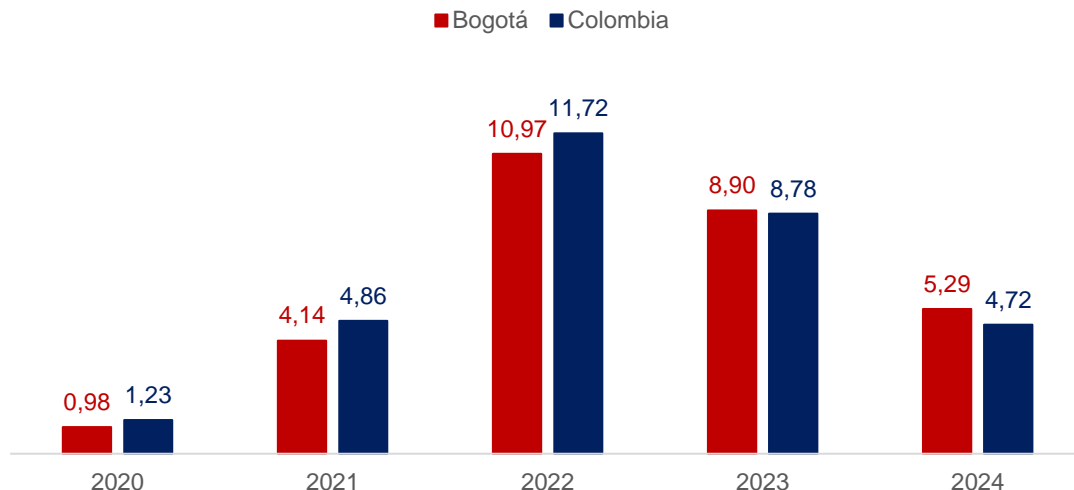
Por otra parte, el aumento mensual de la inflación en noviembre de 2024 se explica por dinámica de precios de las divisiones de gasto de alojamiento y servicios públicos (0,13 pp), recreación y cultura (0,06 pp) y transporte (0,03 pp) que aportaron en conjunto 0,22 pp al total de la variación, explicando el 78,6% del total de la inflación mensual de la ciudad **(Cuadro 1)**.

Año corrido

La inflación en lo corrido del año a noviembre de 2024 en Bogotá (5,29%) continuó disminuyendo y se ubicó por debajo de la registrada en los años 2022 (10,97%) y 2023 (8,90%), aunque es superior a la reportada en el mismo periodo a nivel nacional (4,72%) **(Gráfico 3)**.



Gráfico 3
Inflación año corrido a noviembre de 2024
Porcentaje (%)



Fuente: DANE, Índice de Precios al Consumidor (IPC).

En Bogotá, las divisiones de gasto que registraron mayores incrementos en lo corrido del año a noviembre de 2024 fueron: educación (11,42%), alojamiento y servicios públicos (7,50%), restaurantes y hoteles (6,75%), salud (5,45%) y bebidas alcohólicas y tabaco (4,46%), mientras que las divisiones de gasto que presentaron los menores incrementos fueron: bienes y servicios diversos (3,02%), muebles y artículos para el hogar (2,22%), prendas de vestir y calzado (0,70%) y recreación y cultura (0,45%). Por su parte, registró variación negativa información y comunicación (-0,63%).

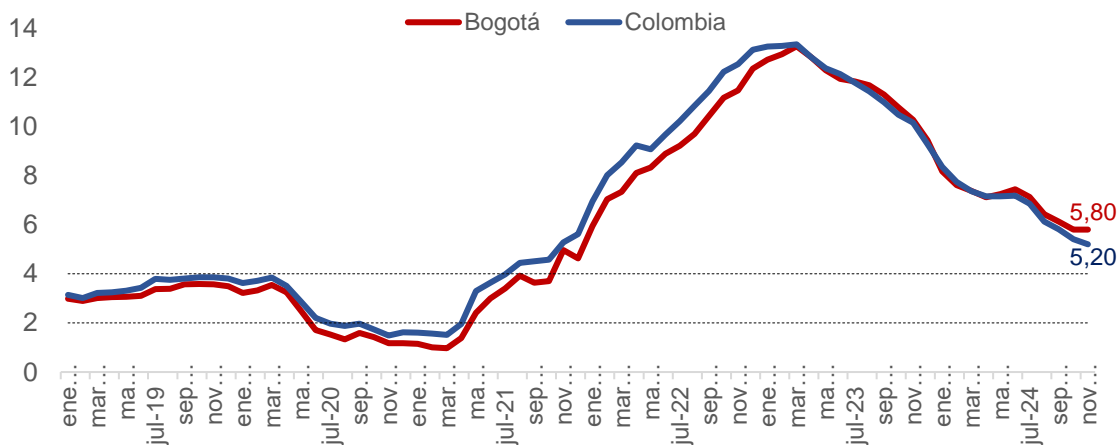
Inflación anual

La inflación anual en Bogotá en noviembre de 2024 (5,80%), similar a la observada en el mes anterior (5,80%), e inferior en 4,47 pp en relación con la inflación de noviembre de 2023 (10,27%). Por su parte, la inflación a nivel nacional se ubicó en 5,20%, menor en 0,21 pp a la presentada en el mes anterior (5,41%), y en 4,95 pp a la observada en el mismo mes del año anterior (10,15%) **(Gráfico 4)**.

A nivel nacional, las divisiones de gasto que presentaron mayor inflación anual en noviembre de 2024 fueron: educación (10,62%), restaurantes y hoteles (8,41%), alojamiento y servicios públicos (7,25%) y bebidas alcohólicas y tabaco (5,83%). Los menores incrementos anuales se observaron en: alimentos y bebidas no alcohólicas (2,34%), artículos para el hogar (2,25%), prendas de vestir y calzado (2,13%) y

recreación y cultura (0,73%). Mientras que registró variación negativa información y comunicación (-1,01%) **(Cuadro 2)**.

Gráfico 4
Inflación anual (12 meses)
 Porcentaje (%)



Fuente: DANE, Índice de Precios al Consumidor (IPC).

Por su parte, en Bogotá, las divisiones de gasto que registraron mayor inflación anual en noviembre de 2024 fueron: educación (11,42%), alojamiento y servicios públicos (8,59%) y restaurantes y hoteles (8,50%), mientras que los menores incrementos anuales se observaron en: alimentos y bebidas no alcohólicas (2,89%), artículos para el hogar (2,25%), recreación y cultura (1,20%) y prendas de vestir y calzado (0,83%), mientras que registró variación negativa información y comunicación (-0,72%) **(Cuadro 2)**.

Las divisiones de gasto de alojamiento y servicios públicos (2,56 pp), restaurantes y hoteles (0,99 pp), educación (0,65 pp), educación (0,65 pp) y transporte (0,64 pp) contribuyeron en conjunto con 4,84 pp al total del incremento anual de los precios en la capital de la República en noviembre de 2024, es decir, explicaron el 83,4% de la inflación.

Por otra parte, los precios de los alimentos y bebidas no alcohólicas a pesar de revertir en noviembre de 2024 su tendencia anual decreciente de los últimos tres meses, con un incremento de 0,38 pp frente a la variación del mes anterior, continuó registrando un comportamiento favorable al presentar una disminución de 6,32 pp frente a la observada en noviembre de 2023 **(Gráfico 5)**, contribuyendo a la disminución de la inflación total.



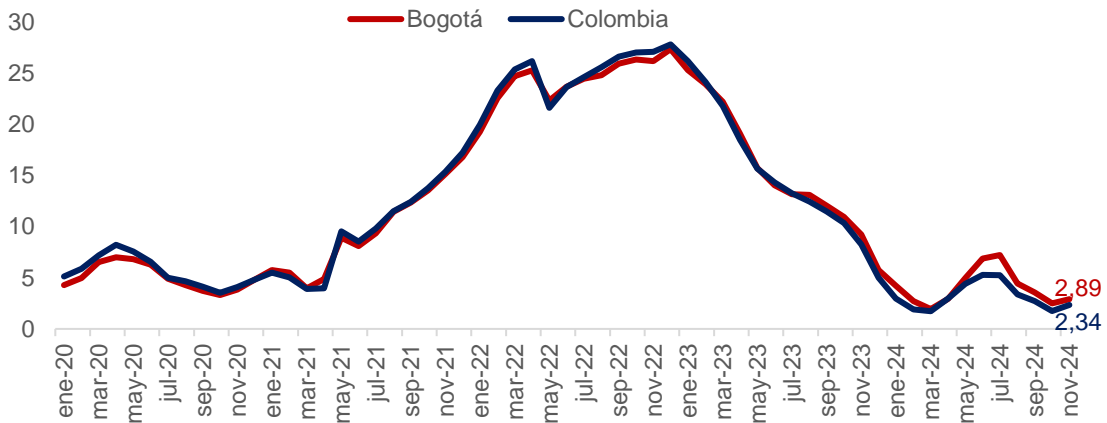
Cuadro 2
Inflación anual por divisiones de gasto, noviembre 2024
Porcentaje (%) – puntos porcentuales (pp)

Divisiones de gasto	Bogotá		Colombia	
	Variación (%)	Contribución (pp)	Variación (%)	Contribución (pp)
Educación	11,42	0,65	10,62	0,41
Alojamiento y servicios públicos	8,59	2,56	7,25	2,22
Restaurantes y hoteles	8,50	0,99	8,41	0,90
Inflación anual	5,80	5,80	5,20	5,20
Salud	5,51	0,19	5,63	0,09
Bebidas alcohólicas y tabaco	4,66	0,06	5,83	0,10
Transporte	4,39	0,64	5,05	0,68
Bienes y servicios diversos	3,61	0,11	3,68	0,20
Alimentos y bebidas no alcohólicas	2,89	0,47	2,34	0,45
Artículos para el hogar	2,25	0,09	2,25	0,09
Recreación y cultura	1,20	0,04	0,73	0,02
Prendas de vestir y calzado	0,83	0,02	2,13	0,07
Información y comunicación	-0,72	-0,02	-1,01	-0,03

Fuente: DANE, Índice de Precios al Consumidor (IPC).



Gráfico 5
Inflación anual de alimentos y bebidas no alcohólicas
Porcentaje (%)



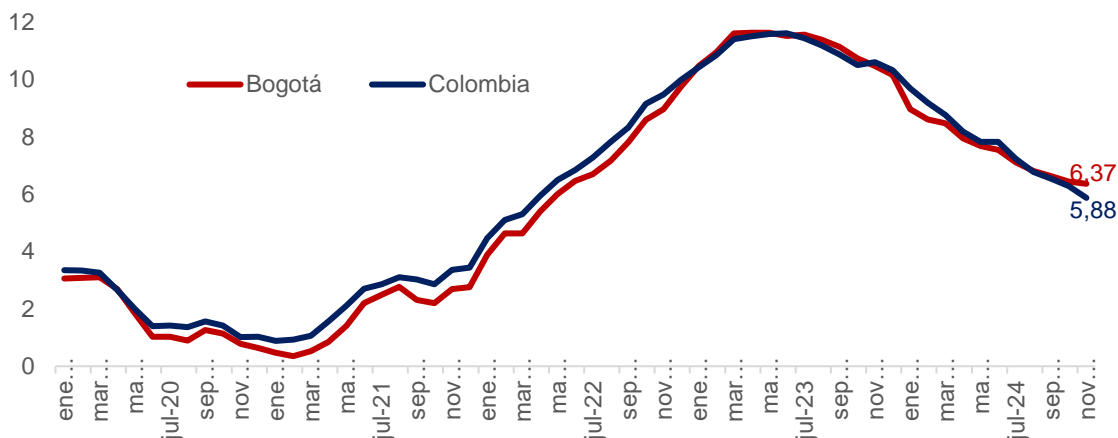
Fuente: DANE, Índice de Precios al Consumidor (IPC).

La inflación sin alimentos se ha desacelerado, aunque de manera gradual, presionada por la indexación de precios, como el caso de arrendamientos y algunos bienes

regulados, como servicios públicos y combustibles⁵. En noviembre de 2024 la inflación anual sin alimentos de Bogotá (6,37%) fue inferior en 0,08 pp a la registrada en el mes anterior (6,45%) y en 4,10 pp en relación con la registrada en el mismo mes de 2023 (10,47%) **(Gráfico 6)**.



Gráfico 6
Inflación anual sin alimentos
Porcentaje (%)



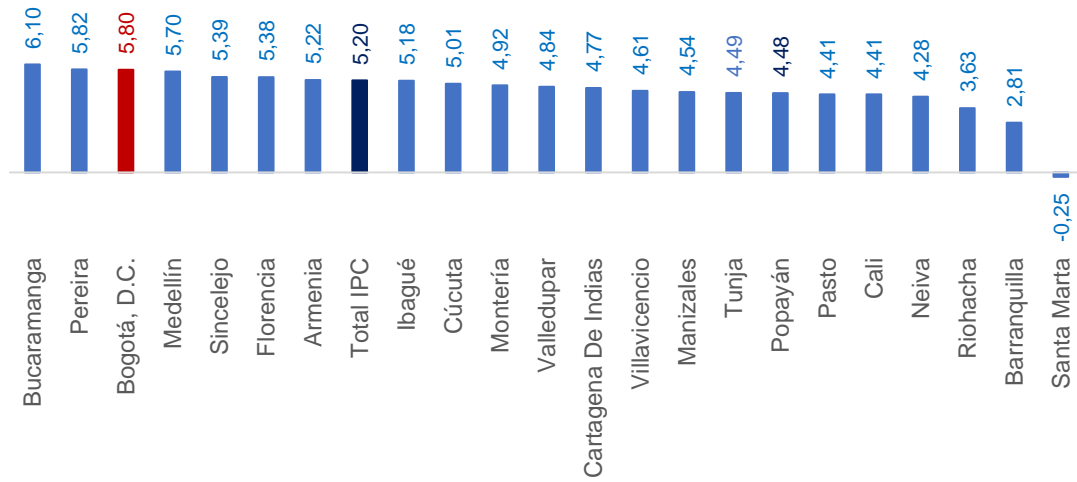
Cálculos: Secretaría Distrital de Hacienda, basado en información del DANE y el Banco de la República.

Por otra parte, en noviembre de 2024, entre las 22 principales ciudades del país, las que presentaron inflaciones más altas fueron: Bucaramanga (6,10%), Pereira (5,82%), Bogotá (5,80%), Medellín (5,70%) y Sincelejo (5,39%). Por el contrario, en las ciudades que se registraron menor inflación fueron: Cali (4,41%), Neiva (4,28%), Riohacha (3,63%) y Barranquilla (2,81%) y Santa Marta (1,93%). Mientras que registró variación negativa Santa Marta (-0,25%) **(Gráfico 7)**.

⁵ En noviembre de 2024 el aumento anual del arriendo efectivo fue de 9,5%, el del precio de los combustibles para vehículos de 7,4% y el de recolección de basuras de 26,6%.



Gráfico 7 Inflación anual por ciudades, noviembre 2024 Porcentaje (%)



Fuente: DANE, Índice de Precios al Consumidor (IPC).