



Inflación¹

DANE

Noviembre 2025

La inflación anual disminuyó en noviembre

Inflación mensual

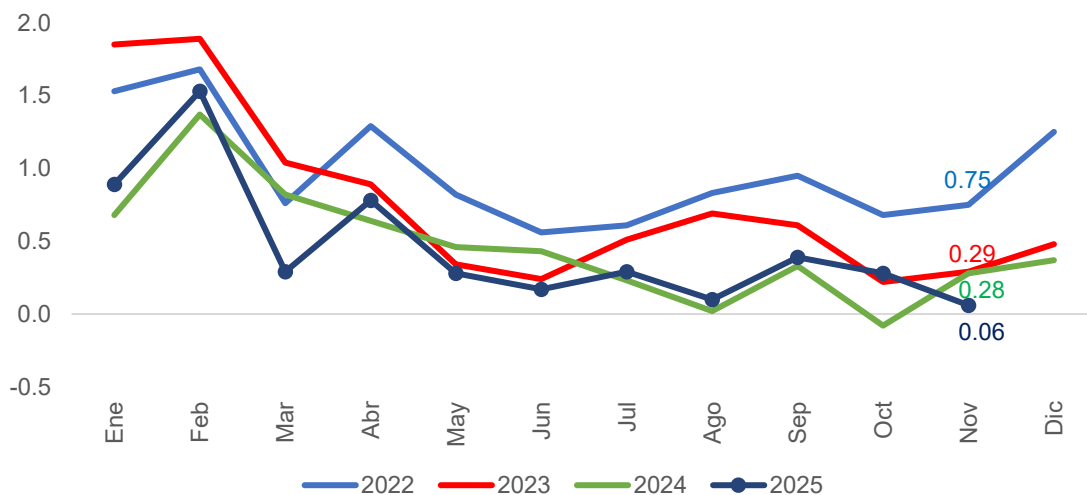
En noviembre 2025, la inflación mensual de Bogotá fue de 0,06%, menor en 0,22 puntos porcentuales (p.p.) que la del mismo mes del año anterior (0,28%) y más baja que la inflación de octubre del presente año (0,28%) (**Gráfico 1**).



Gráfico 1

Inflación mensual de Bogotá

Porcentaje (%)



Fuente: DANE, Índice de Precios al Consumidor (IPC).

Las subclases que más aportaron al aumento de la inflación mensual en Bogotá en noviembre de 2025 fueron: carne de res y sus derivados con un aumento (contribución entre paréntesis) de 1,34% (0,03 p.p.), papas con 6,19% (0,02 p.p.), carne de aves con 1,29% (0,02 p.p.), productos farmacéuticos y dermatológicos con 1,29% (0,02 p.p.),

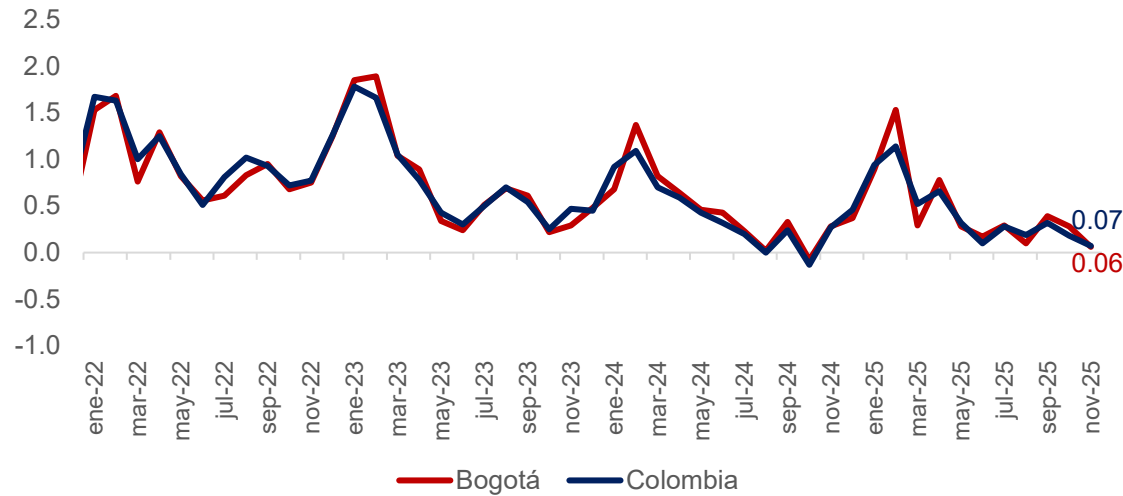
¹ Informe realizado por la Dirección de Estadísticas y Estudios Fiscales, Secretaría Distrital de Hacienda, con base en la información publicada por el DANE.

combustibles para vehículos con 0,69% (0,02 p.p.), vehículo particular con 0,48% (0,02 p.p.) y arriendo imputado² con 0,13% (0,02 p.p.). Por el contrario, las subclases que presentaron los mayores aportes negativos fueron: frutas frescas con -5,27% (-0,07 p.p.), tomate con -25,90% (-0,04 p.p.), cebolla con -12,87% (-0,03 p.p.) y hortalizas y legumbres frescas con -2,99% (-0,02 p.p.).

A nivel nacional, la inflación mensual en noviembre de 2025 fue de 0,07%, inferior que la del mismo mes del año anterior (0,27%) (**Gráfico 2**) y al promedio de expectativas de mercado (0,21%)³.



Gráfico 2
Inflación mensual de Bogotá y de Colombia
Porcentaje (%)



Fuente: DANE, Índice de Precios al Consumidor (IPC).


Las divisiones de gasto que registraron los incrementos mensuales más altos en noviembre de 2025, a nivel nacional, fueron: salud (0,71%), bebidas alcohólicas y tabaco (0,44%), bienes y servicios diversos (0,39%), restaurantes y hoteles (0,38%) e información y comunicación (0,35%) (**Cuadro 1**).

En Bogotá, las divisiones de gasto con mayores incrementos mensuales de precios en noviembre de 2025 fueron: salud (0,97%), bebidas alcohólicas y tabaco (0,47%), información y comunicación (0,43%), bienes y servicios diversos (0,38%) y transporte

² El arrendamiento imputado se usa para los propietarios de vivienda e incluye lo que esperan recibir como alquiler del inmueble para cubrir su mantenimiento, pagar los impuestos de la vivienda y responder por una cuota hipotecaria.

³ Banco de la República, Encuesta Mensual de Expectativas de Analistas Económicos, noviembre de 2025.

(0,33%). Por su parte, educación no presentó variación de sus precios y tuvieron inflación negativa las divisiones de prendas de vestir y calzado (-0,17%), recreación y cultura (-0,42%) y alimentos y bebidas no alcohólicas (-0,64%) (**Cuadro 1**).

 **Cuadro 1**
Inflación mensual por divisiones de gasto, noviembre 2025
Porcentaje (%) – puntos porcentuales (p.p.)

Divisiones de gasto	Bogotá		Colombia	
	Variación (%)	Contribución (p.p.)	Variación (%)	Contribución (p.p.)
Salud	0,97	0,02	0,71	0,01
Bebidas alcohólicas y tabaco	0,47	0,01	0,44	0,01
Información y comunicación	0,43	0,01	0,35	0,01
Bienes y servicios diversos	0,38	0,02	0,39	0,02
Transporte	0,33	0,05	0,29	0,04
Restaurantes y hoteles	0,28	0,03	0,38	0,04
Artículos para el hogar	0,17	0,01	0,19	0,01
Alojamiento y servicios públicos	0,13	0,04	0,28	0,09
Total	0,06	0,06	0,07	0,07
Educación	0,00	0,00	0,00	0,00
Prendas de vestir y calzado	-0,17	0,00	-0,02	0,00
Recreación y cultura	-0,42	-0,01	-0,48	-0,01
Alimentos y bebidas no alcohólicas	-0,64	-0,10	-0,72	-0,14

Fuente: DANE, Índice de Precios al Consumidor (IPC).

En noviembre de 2025, en Bogotá, las divisiones de gasto que más aportaron a la inflación mensual fueron transporte y alojamiento y servicios públicos, que en conjunto contribuyeron con 0,9 p.p., mientras que alimentos y bebidas alcohólicas aportó negativamente 0,10 p.p.

Año corrido

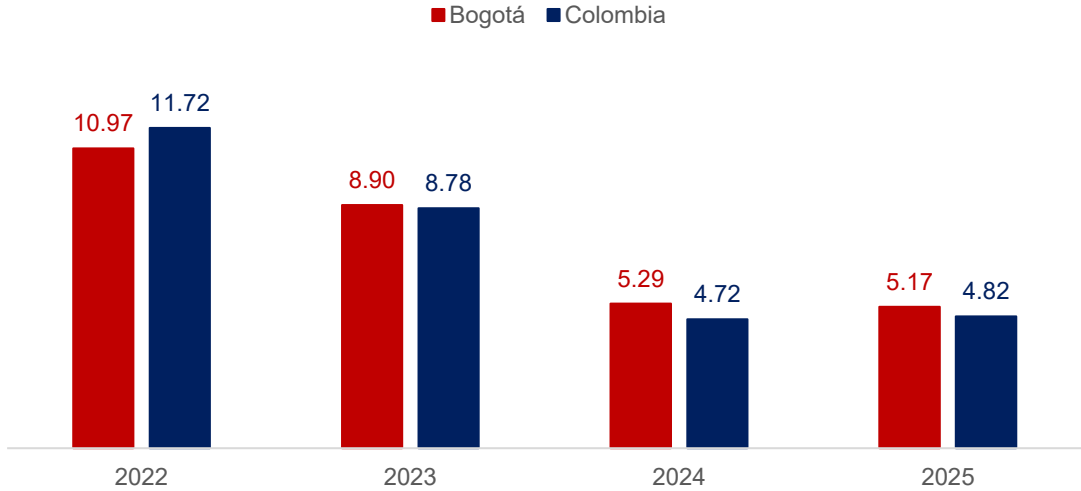
La inflación en el período enero – noviembre de 2025 en Bogotá (5,17%) fue superior a la inflación del mismo periodo a nivel nacional (4,82%), pero inferior en comparación con la de enero - noviembre de 2024 (5,29%) (**Gráfico 3**).

En Bogotá, las divisiones de gasto que registraron mayores incrementos de precios en lo corrido del año a noviembre de 2025 fueron: bebidas alcohólicas y tabaco (8,03%), salud (7,32%), educación (7,27%), restaurantes y hoteles (6,34%), y alimentos y bebidas no alcohólicas (5,92%), transporte (5,28%) y alojamiento y servicios públicos

(5,21%), mientras que las divisiones de gasto que presentaron incrementos altos, aunque menores al promedio fueron: bienes y servicios diversos (4,74%) y muebles y artículos para el hogar (3,51%) y presentaron menor inflación las divisiones de gasto de prendas de vestir y calzado (0,95%), información y comunicación (0,53%) y recreación y cultura (0,38%).



Gráfico 3
Inflación año corrido a noviembre de 2025
Porcentaje (%)



Fuente: DANE, Índice de Precios al Consumidor (IPC).

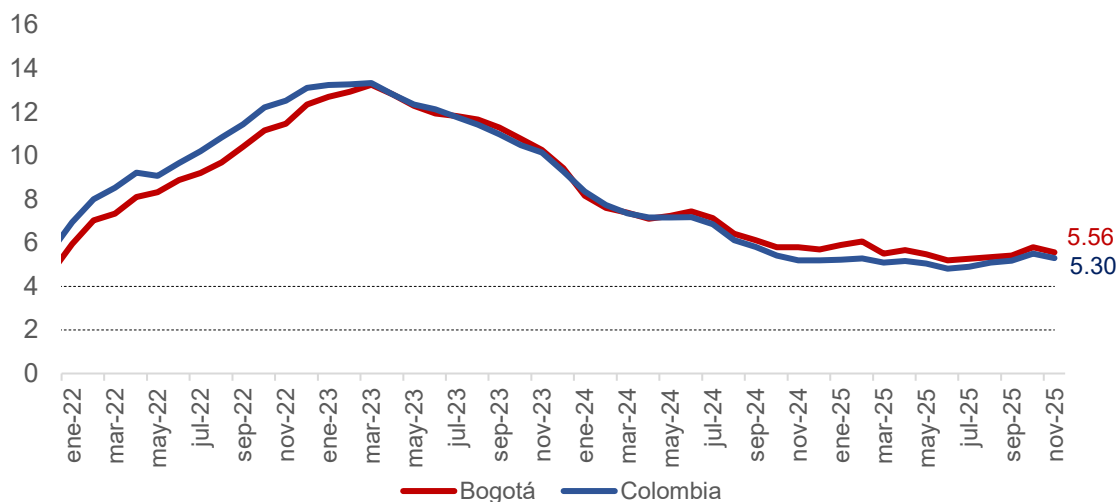
Inflación anual

La inflación anual en Bogotá en noviembre de 2025 (5,56%) fue inferior en 0,24 p.p. a la observada en el mes anterior (5,80%) y a la del mismo mes de 2024 (5,80%). Por otro lado, la inflación a nivel nacional se ubicó en 5,30%, menor en 0,21 p.p. a la del mes anterior (5,51%) y en 0,10 p.p. a la observada en el mismo mes del año anterior (5,20%) (**Gráfico 4**).

A nivel nacional, las divisiones de gasto que presentaron mayor inflación anual en noviembre de 2025 fueron: restaurantes y hoteles (7,65%), educación (7,36%), salud (6,88%), bebidas alcohólicas y tabaco (6,46%) y alimentos y bebidas no alcohólicas (5,74%). Los menores incrementos anuales en inflación se observaron en: artículos para el hogar (3,50), prendas de vestir y calzado (2,00%), información y comunicación (1,09%) y recreación y cultura (0,57%) (**Cuadro 2**).



Gráfico 4
Inflación anual (12 meses)
Porcentaje (%)



Fuente: DANE, Índice de Precios al Consumidor (IPC).



Cuadro 2
Inflación anual por divisiones de gasto, noviembre 2025
Porcentaje (%) – puntos porcentuales (p.p.)

Divisiones de gasto	Bogotá		Colombia	
	Variación (%)	Contribución (p.p.)	Variación (%)	Contribución (p.p.)
Bebidas alcohólicas y tabaco	8,71	0,11	6,46	0,11
Salud	7,37	0,14	6,88	0,12
Restaurantes y hoteles	7,29	0,87	7,65	0,84
Educación	7,27	0,43	7,36	0,30
Alimentos y bebidas no alcohólicas	6,32	1,00	5,74	1,07
Alojamiento y servicios públicos	5,77	1,76	5,29	1,65
Transporte	5,61	0,80	5,33	0,71
Total	5,56	5,56	5,30	5,30
Bienes y servicios diversos	4,62	0,24	4,79	0,25
Artículos para el hogar	3,70	0,15	3,50	0,14
Prendas de vestir y calzado	1,03	0,03	2,00	0,06
Información y comunicación	0,38	0,01	1,09	0,03
Recreación y cultura	0,10	0,00	0,57	0,02

Fuente: DANE, Índice de Precios al Consumidor (IPC).

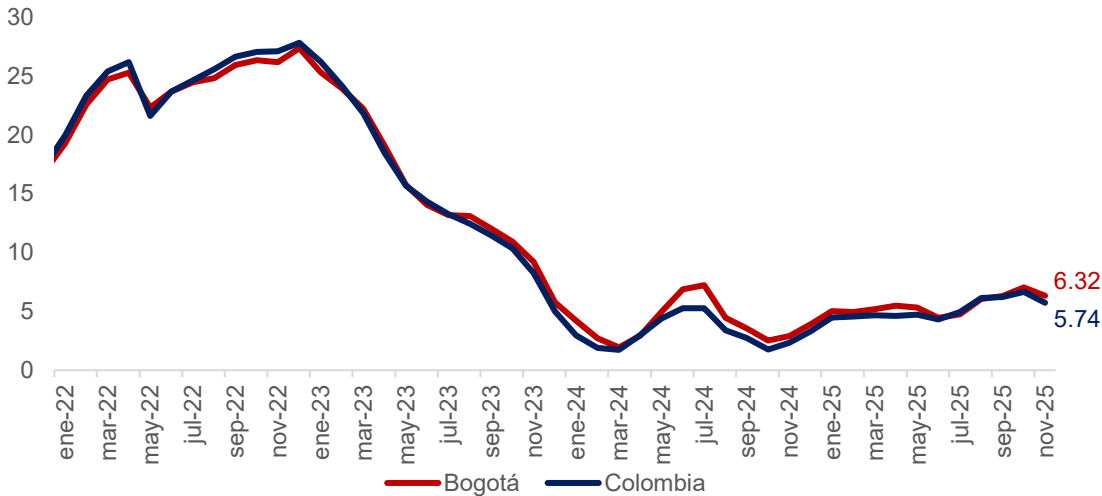
En Bogotá, las divisiones de gasto que registraron mayor inflación anual en noviembre de 2025 fueron: bebidas alcohólicas y tabaco (8,71%), salud (7,37%), restaurantes y hoteles (7,29%), educación (7,27%) y alimentos y bebidas no alcohólicas (6,32%), mientras que los menores incrementos anuales se observaron en: muebles y artículos para el hogar (3,70%), prendas de vestir y calzado (1,03%), información y comunicación (0,38%) y recreación y cultura (0,10%) (**Cuadro 2**).

Las divisiones de gasto de alojamiento y servicios públicos (1,76 p.p.), alimentos y bebidas no alcohólicas (1,00 p.p.), restaurantes y hoteles (0,87 p.p.) y transporte (0,80 p.p.) contribuyeron en conjunto con 4,43 p.p. al total del incremento anual de los precios en Bogotá en noviembre de 2025 (**Cuadro 2**), es decir, explicaron el 79,7% de la inflación anual.

Por otra parte, los precios de los alimentos y bebidas no alcohólicas, aunque disminuyeron en noviembre de 2025 frente al mes anterior, se mantienen por encima de la inflación total y de los registrados hace un año cuando fueron de 2,89% para Bogotá y de 2,34% para Colombia (**Gráfico 5**).



Gráfico 5
Inflación anual de alimentos y bebidas no alcohólicas
Porcentaje (%)

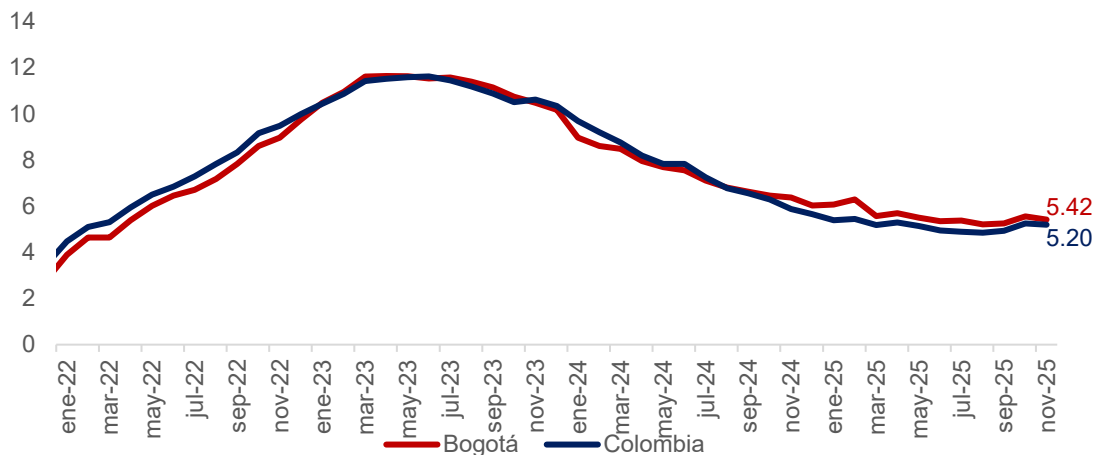


Fuente: DANE, Índice de Precios al Consumidor (IPC).

En Bogotá, la inflación anual sin alimentos tuvo una disminución de 0,14 p.p. en noviembre de 2025 frente a la del mes anterior y de 0,95 p.p. respecto al mismo mes de 2024 (6,37%). Sin embargo, mantiene aumentos superiores a la del nivel nacional (**Gráfico 6**).



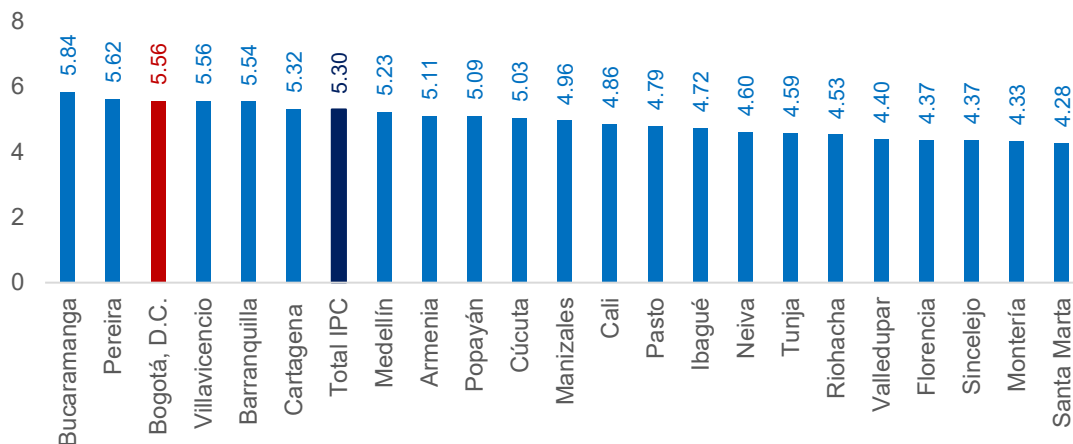
Gráfico 6
Inflación anual sin alimentos
Porcentaje (%)



Cálculos: Secretaría Distrital de Hacienda, basado en información del DANE y el Banco de la República.



Gráfico 7
Inflación anual por ciudades, noviembre 2025
Porcentaje (%)



Fuente: DANE, Índice de Precios al Consumidor (IPC).

Por otra parte, en noviembre de 2025, las ciudades con inflación más alta fueron: Bucaramanga (5,84%), Pereira (5,62%), Bogotá (5,56%), Villavicencio (5,56%) y Barranquilla (5,54%). Por el contrario, las ciudades con menor inflación anual fueron: Valledupar (4,40%), Florencia (4,37%), Sincelejo (4,37%), Montería (4,33%) y Santa Marta (4,28%) (**Gráfico 7**).