

Complemento Informe de Mercado Laboral Informalidad, mujeres, jóvenes (GEIH) DANE – Marzo 2021

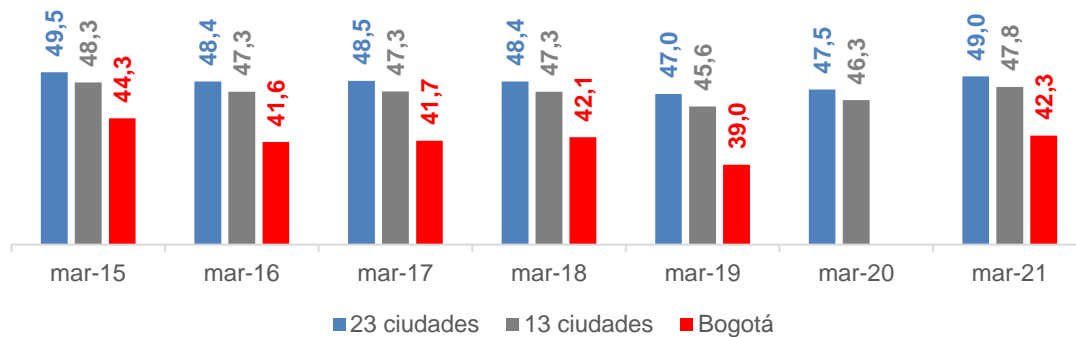
1. INFORMALIDAD

La tasa de informalidad en Bogotá fue una de las más bajas a nivel de ciudades

El porcentaje de población ocupada informal en **Bogotá** en el primer trimestre de 2021 se ubicó en 42,3%, de acuerdo con la Gran Encuesta Integrada de Hogares (GEIH) del DANE. La participación de la población ocupada informal del **Distrito Capital** es inferior a la presentada en las 13 ciudades¹ principales (47,8%) y en las 23 ciudades² (49,0%), y es superior a la registrada en el primer trimestre del 2019, con un incremento de 3,3 puntos porcentuales (pp) al pasar de 39,0% en 2019 a 42,3% en 2021 (Gráfico 1).

Por otra parte, para el primer trimestre del año 2020, no hay dato disponible para **Bogotá**, debido a los inconvenientes generados en la recopilación de información específica del mercado laboral por parte del DANE debido a las medidas de confinamiento adoptadas para mitigar la propagación de la pandemia COVID-19. De esta manera se registra una discontinuidad de la serie, la cual no cuenta con información entre los meses de marzo y junio de 2020.

Gráfico 1
Proporción de población ocupada informal
Trimestre móvil- Porcentaje



Nota: Debido al cambio en el operativo de recolección de la GEIH del DANE por la pandemia del COVID-19, no fue posible obtener información de informalidad de los meses de marzo de 2020 en Bogotá.

¹ Total 13 ciudades y áreas metropolitanas incluye: Bogotá D.C., Medellín A.M., Cali A.M., Barranquilla A.M., Bucaramanga A.M., Manizales A.M., Pereira A.M., Cúcuta A.M., Pasto, Ibagué, Montería, Cartagena y Villavicencio.

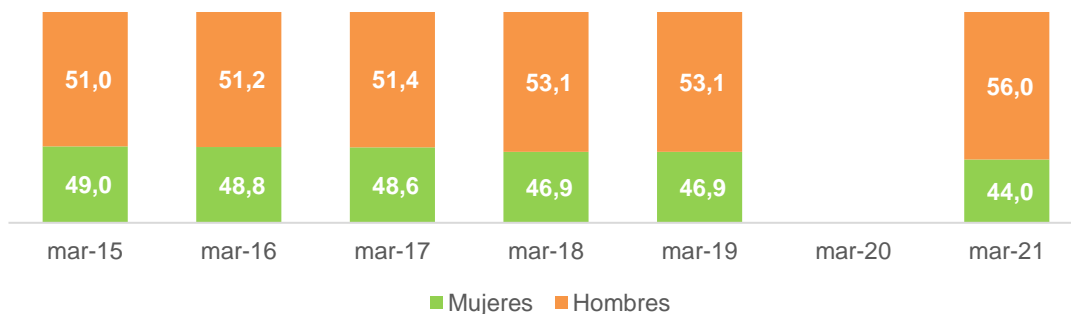
² Total 23 ciudades y áreas metropolitanas incluye 13 ciudades y áreas metropolitanas más Tunja, Florencia, Popayán, Valledupar, Quibdó, Neiva, Riohacha, Santa Marta, Armenia y Sincelejo.

Fuente: DANE, Gran Encuesta Integrada de Hogares (GEIH).

En cuanto a los resultados por sexo en el primer trimestre de 2021, en las 13 principales ciudades y áreas metropolitanas, se registró una caída frente a lo observado en el mismo periodo de 2019 de la participación de las mujeres en 2,9 pp, al pasar de 46,9% en 2019 a 44,0% en 2021. Por lo tanto, los hombres representaron el 56,0% del total de población informal, lo que representó un aumento de 2,9 pp respecto al mismo periodo del 2019 (53,1%) (Gráfico 2).

La participación de las mujeres en la informalidad presentada en el primer trimestre de 2021 es la más baja desde el 2015, en el periodo considerado (Gráfico 2). Sin embargo, esta disminución no obedece a una mejora en las condiciones laborales de las mujeres puesto que para este periodo las mujeres presentaron una tasa de ocupación más baja que los hombres. Dicha reducción fue explicada por una disminución mayor en el número de plazas de empleo de las mujeres en comparación con las de los hombres.

Gráfico 2
Participación de población ocupada informal según sexo, 13 ciudades
Trimestre móvil – Porcentaje



Nota: Debido al cambio en el operativo de recolección de la GEIH del DANE por la pandemia del COVID-19, no fue posible obtener información de informalidad desagregada por sexo del mes de marzo de 2020.
Fuente: DANE, Gran Encuesta Integrada de Hogares (GEIH).

En el **Distrito Capital** se registró una de las menores proporciones de la población ocupada informal con un 42,3%. La proporción de la población ocupada informal femenina fue de 41,1% menor a la presentada a la masculina (43,3%), como consecuencia de una menor ocupación en las mujeres (1,6 millones de ocupadas) frente a los hombres (2,1 millones de ocupados) para este período.

Sin embargo, la Tasa de Informalidad (TI) de las mujeres en las 13 ciudades registró una leve reducción anual de 0,1 pp en el primer trimestre de 2021 con 48,3% frente al mismo periodo de 2019 (48,4%). Para el caso de los hombres, en el trimestre

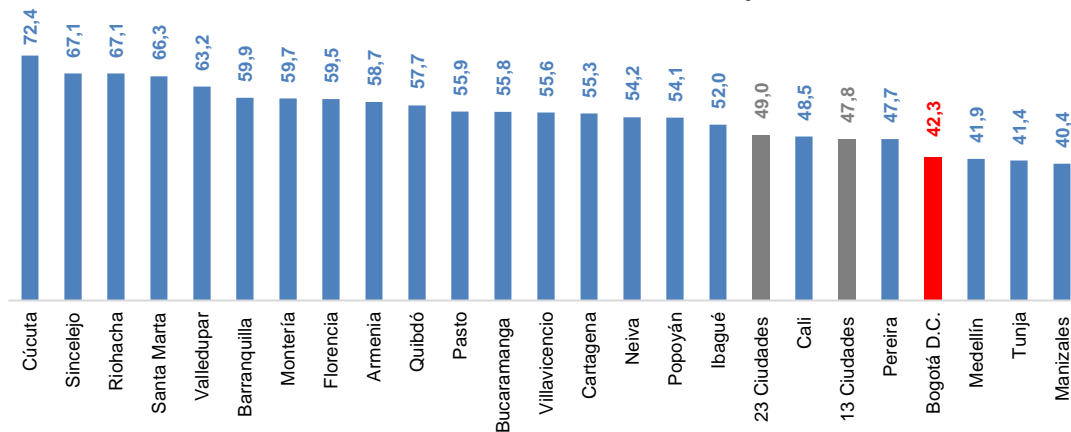
analizado la TI fue 47,4%, con un incremento de 4,2 pp en comparación con la observada en el mismo periodo del primer trimestre de 2019 (43,2%). Cabe destacar que la TI en las mujeres sigue siendo superior a la presentada en los hombres, a pesar de que la TI de los hombres presentó el nivel más alto de los últimos siete años en el primer trimestre (Cuadro 1).

Cuadro 1
Población ocupada informal por sexo, 13 ciudades
Trimestre móvil - Miles de personas

	Hombres			Mujeres		
	Ocupados	Informales	TI (%)	Ocupadas	Informales	TI (%)
mar-15	5.652	2.580	45,6	4.832	2.483	51,4
mar-16	5.694	2.552	44,8	4.843	2.428	50,1
mar-17	5.711	2.563	44,9	4.831	2.422	50,1
mar-18	5.732	2.636	46,0	4.775	2.330	48,8
mar-19	5.736	2.479	43,2	4.809	2.329	48,4
mar-20						
mar-21	5.582	2.646	47,4	4.305	2.081	48,3

Nota: Debido al cambio en el operativo de recolección de la GEIH del DANE por la pandemia del COVID-19, no fue posible obtener información de informalidad de los meses de marzo de 2020.
Fuente: DANE, Gran Encuesta Integrada de Hogares (GEIH).

Gráfico 3
Proporción de la población ocupada informal*
Enero-marzo 2021 – Porcentaje



Fuente: DANE, Gran Encuesta Integrada de Hogares (GEIH).
* Ocupados informales / Ocupados totales

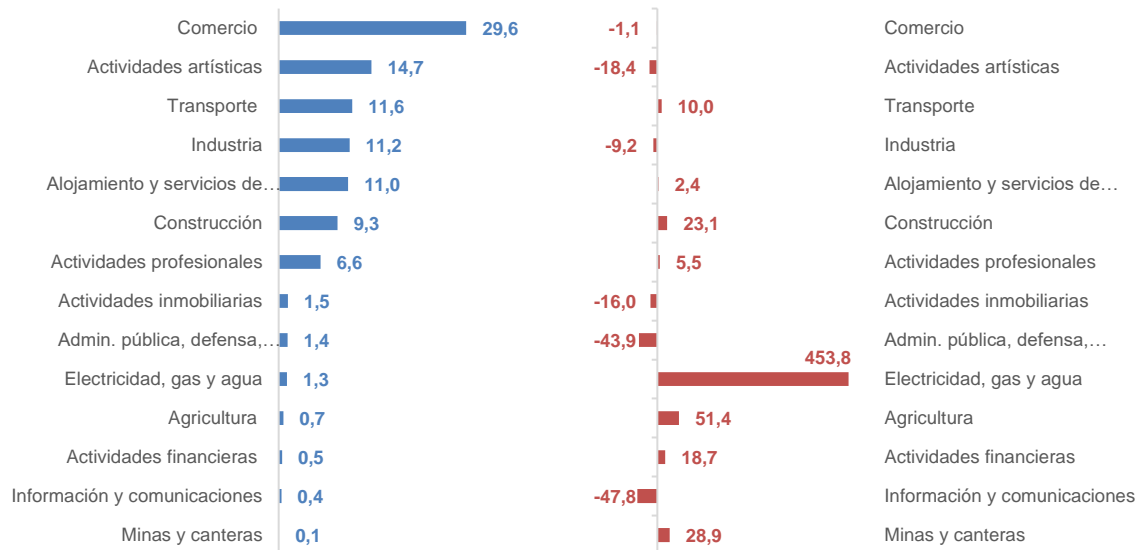
La TI **bogotana** fue una de las menores a nivel nacional, estando ubicada junto a las presentadas en las ciudades de Medellín con un 41,9%, Tunja con un 41,4% y Manizales con un 40,4%. Además, con un menor nivel frente al promedio de las 13 ciudades (47,8%), Cali (48,5%), el promedio de 23 ciudades (49,0%), Cartagena

(55,3%), Bucaramanga (55,8%), y Barranquilla (59,9%). Las ciudades que presentaron tasas de informalidad más altas para el periodo fueron: Cúcuta (72,4%), Sincelejo (67,1%), Riohacha (67,1%) y Santa Marta (66,3%) (Gráfico 3).

Por otra parte, en las 13 ciudades, la mayor proporción de población ocupada informal se encuentra en los sectores de: Comercio (29,6%), Actividades artísticas (14,7%), Transporte (11,6%), Industria (11,2%), Alojamiento y servicios de comida (11,0%), Construcción (9,3%) y Actividades profesionales (6,6%) (Gráfico 4).

Gráfico 4
Población ocupada informal según actividad económica, 13 ciudades
Trimestre enero a marzo 2021 – Porcentaje

Participación de población ocupada informal **Variación de población ocupada informal ***



* Variación de enero a marzo entre los años 2019 y 2021, por la falta de disponibilidad de los datos para el trimestre al mes de marzo de 2020, por el cambio en el operativo de recolección del DANE ante la pandemia del COVID 19.

Fuente: DANE, Gran Encuesta Integrada de Hogares (GEIH).

Cálculos Secretaría Distrital de Hacienda, Dirección de Estadísticas y Estudios Fiscales.

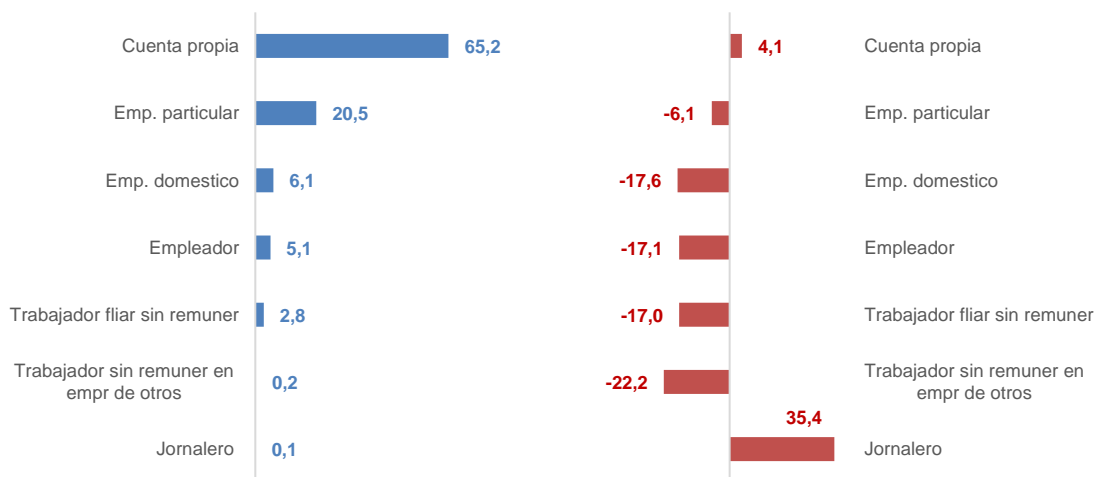
Al comparar el primer trimestre entre los años 2019 y 2021, las actividades que tuvieron las mayores contracciones en ocupados informales fueron: Información y comunicaciones (-47,8%), Administración pública, defensa, educación y salud (-43,9%), Actividades artísticas (-18,4%), Actividades inmobiliarias (-16,0%) e industria (-9,2%). En contraste, las actividades que tuvieron mayores crecimientos en la informalidad fueron: Electricidad, gas y agua (453,8%), Agricultura (51,4%), Minas y canteras (28,3%), Construcción (23,1%) y Actividades financieras (18,7%). (Gráfico 4).

Para el primer trimestre de 2021 frente al mismo periodo de 2019, en las 13 principales ciudades y áreas metropolitanas, la posición ocupacional con la mayor participación de población ocupada informal se encuentra en la categoría de Cuenta propia con 65,2%, seguida por Empleado particular con 20,5%, Empleado doméstico con 6,1%, Empleador con 5,1%, Trabajador informal sin remuneración con 2,8%, Trabajador sin remuneración en empresas de otros hogares con 0,2% y Jornalero con 0,1% (Gráfico 5).

Por otro lado, durante el primer trimestre móvil de 2021, en las 13 ciudades, los ocupados informales que presentaron caídas según su posición ocupacional fueron: Trabajador sin remuneración en empresas de otros hogares (-22,2%), antecedido de Empleado domestico (-17,6%), Empleador (-17,1%), Trabajador familiar sin remuneración (-17,0%) y Empleado particular (-6,1%), en cambio, presentaron incrementos fueron Jornalero (35,4%) y Cuenta propia (4,1%) (Gráfico 5).

Gráfico 5
Población ocupada informal según posición ocupacional, 13 ciudades
Trimestre enero a marzo 2021 – Porcentaje

Participación de población ocupada informal	Variación de población ocupada informal*
---	--



* Variación de enero a marzo entre los años 2019 y 2021, por la falta de disponibilidad de los datos para el trimestre al mes de marzo de 2020, por el cambio en el operativo de recolección del DANE ante la pandemia del COVID 19.

Fuente: DANE, Gran Encuesta Integrada de Hogares (GEIH).

Cálculos: Secretaría Distrital de Hacienda, Dirección de Estadísticas y Estudios Fiscales.

2. MUJERES

Las brechas en las tasas de desempleo y de ocupación entre hombres y mujeres siguieron aumentando en marzo de 2021

La Tasa de Desempleo (TD) para las mujeres a nivel nacional presentó un aumento anual en marzo de 2021, de acuerdo con la GEIH del DANE. La TD se ubicó en 18,8%, superior en 2,7 puntos porcentuales (pp) frente a la observada en el mismo mes del año anterior (16,1%), y menor en 7,9 pp a la presentada para los hombres (10,9%) (Cuadro 2).

En las 13 ciudades principales, también aumentó la TD para las mujeres, pasando de 14,9% en marzo de 2020 a 20,0% en el mismo mes de 2021, mientras que para los hombres la TD aumentó de 12,1% a 14,1%, en el mismo periodo. Este aumento de la brecha es consecuencia de la pérdida de empleo que han tenido las mujeres durante la pandemia.

Cuadro 2
Principales resultados del mercado laboral según sexo
Mensual

	Total Nacional								13 Ciudades							
	Hombres				Mujeres				Hombres				Mujeres			
	mar-19	mar-20	feb-21	mar-21	mar-19	mar-20	feb-21	mar-21	mar-19	mar-20	feb-21	mar-21	mar-19	mar-20	feb-21	mar-21
<i>Porcentaje</i>																
TD	8,4	10,1	11,7	10,9	14,0	16,1	21,7	18,8	10,0	12,1	14,6	14,1	14,2	14,9	22,3	20,0
TO	67,4	62,8	64,4	63,9	45,9	41,0	39,8	40,1	67,2	61,1	63,5	63,0	51,0	45,3	43,9	44,7
TGP	73,6	69,9	72,9	71,7	53,3	48,9	50,8	49,4	74,7	69,5	74,3	73,4	59,4	53,2	56,5	55,9
<i>Millones de personas</i>																
Ocupados	12,9	12,2	12,7	12,6	9,189	8,3	8,2	8,2	5,851	5,4	5,7	5,6	4,9	4,4	4,3	4,4
Desempleados	1,2	1,4	1,7	1,5	1,491	1,6	2,3	1,9	0,649	0,7	1,0	0,9	0,8	0,8	1,2	1,1
Inactivos	5,1	5,8	5,3	5,6	9,359	10,4	10,1	10,4	2,207	2,7	2,3	2,4	3,9	4,6	4,3	4,4

Fuente: DANE, Gran Encuesta Integrada de Hogares (GEIH).

Cálculos: Secretaría Distrital de Hacienda, Dirección de Estadísticas y Estudios Fiscales.

Para el primer trimestre de 2021, la TD de **Bogotá** para las mujeres se ubicó en 23,6%, superior en 10,1 pp a la presentada en el mismo trimestre del año anterior (13,5%) y con una diferencia en 6,5 pp frente a la TD de los hombres (17,1%). De igual forma, la TD de las mujeres, a nivel nacional y en las 13 principales ciudades, presentaron un aumento anual de 4,7 y 7,2 pp, respectivamente, ubicándose en el total nacional en 21,0% y en las 13 ciudades en 21,8%, superiores a las presentadas para los hombres ($TD_{nacional} = 12,0\%$; $TD_{13\text{ ciudades}} = 15,0\%$) (Cuadro 3).

Por otro lado, en el mismo periodo la TO del **Distrito Capital** para las mujeres se ubicó en 45,3%, inferior en 6,0 pp a la presentada en el mismo trimestre del año

anterior (51,2%) y con una diferencia en 17,3 pp a la TO de los hombres (62,6%). De igual forma, la TO de las mujeres, a nivel nacional y en las 13 principales ciudades, presentaron disminuciones anuales de 3,3 y 4,6 pp, respectivamente, ubicándose en el total nacional en 39,3% y en las 13 ciudades en 43,6%, inferiores a las presentadas para los hombres ($TO_{nacional} = 63,5\%$; $TO_{13\text{ ciudades}} = 62,5\%$).

La participación laboral de las mujeres a nivel nacional registró una reducción de 1,2 pp, al pasar de 50,9% en 2020 a 49,7% en 2021, sin embargo, fue menor en 22,4 pp frente a la participación en el mercado laboral por parte de los hombres (72,1%). En las 13 ciudades, la TGP de las mujeres disminuyó en 0,7 pp, al pasar de 56,4% en 2020 a 55,7% en 2021, aunque fue menor en 17,8 pp frente a la TGP de los hombres (73,5%) (Cuadro 3).

Cuadro 3
Principales resultados del mercado laboral según sexo
Trimestre móvil

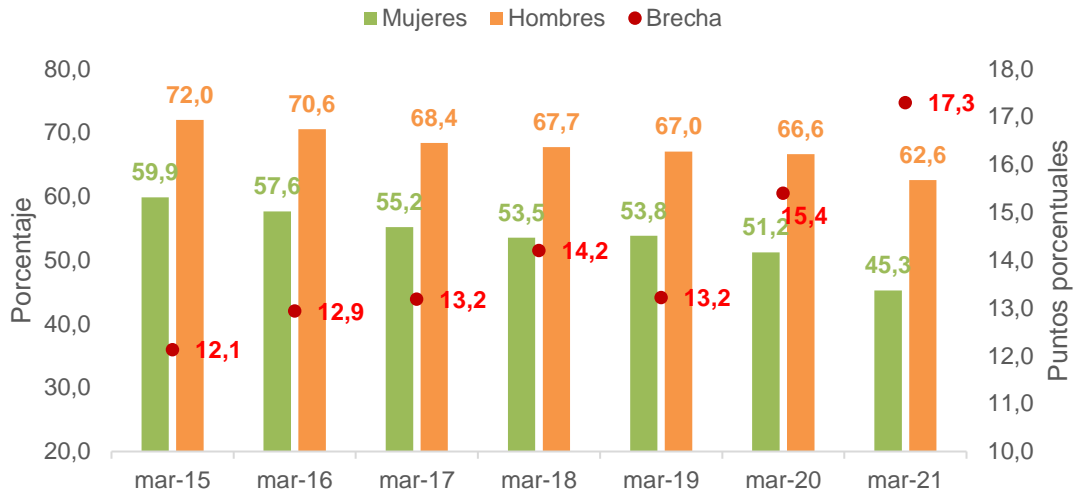
	Total Nacional						13 Ciudades						Bogotá					
	Hombres			Mujeres			Hombres			Mujeres			Hombres			Mujeres		
	ene - mar 20	dic 20 - feb 21	ene - mar 21	ene - mar 20	dic 20 - feb 21	ene - mar 21	ene - mar 20	dic 20 - feb 21	ene - mar 21	ene - mar 20	dic 20 - feb 21	ene - mar 21	ene - mar 20	dic 20 - feb 21	ene - mar 21	ene - mar 20	dic 20 - feb 21	ene - mar 21
<i>Porcentaje</i>																		
TD	9,8	11,7	12,0	16,4	20,7	21,0	10,8	14,6	15,0	14,6	21,4	21,8	10,3	16,3	17,1	13,5	23,3	23,6
TO	65,6	64,2	63,5	42,6	39,7	39,3	64,8	62,7	62,5	48,2	43,6	43,6	66,6	63,5	62,6	51,2	45,1	45,3
TGP	72,7	72,7	72,1	50,9	50,0	49,7	72,7	73,5	73,5	56,4	55,5	55,7	74,3	75,9	75,5	59,2	58,8	59,2
<i>Millones de personas</i>																		
Ocupados	12,7	12,6	12,5	8,6	8,1	8,1	5,7	5,6	5,6	4,7	4,3	4,3	2,2	2,1	2,1	1,8	1,6	1,6
Desempleados	1,4	1,7	1,7	1,7	2,1	2,1	0,7	1,0	1,0	0,8	1,2	1,2	0,3	0,4	0,4	0,3	0,5	0,5
Inactivos	5,3	5,4	5,5	9,9	10,2	10,3	2,4	2,4	2,4	4,3	4,4	4,4	0,8	0,8	0,8	1,5	1,5	1,5

Fuente: DANE, Gran Encuesta Integrada de Hogares (GEIH).
Cálculos: Secretaría Distrital de Hacienda, Dirección de Estadísticas y Estudios Fiscales.

En el **Distrito Capital**, para el trimestre móvil de análisis la diferencia de la TO entre hombres y mujeres fue de 17,3 pp, incrementándose en 1,9 pp a la presentada en el mismo trimestre del año anterior (15,4 pp). Una de las mayores brechas presentadas en los últimos 7 años para este periodo, como consecuencia de una disminución mayor en la TO de las mujeres frente a la caída presentada en la de los hombres (Gráfico 6).

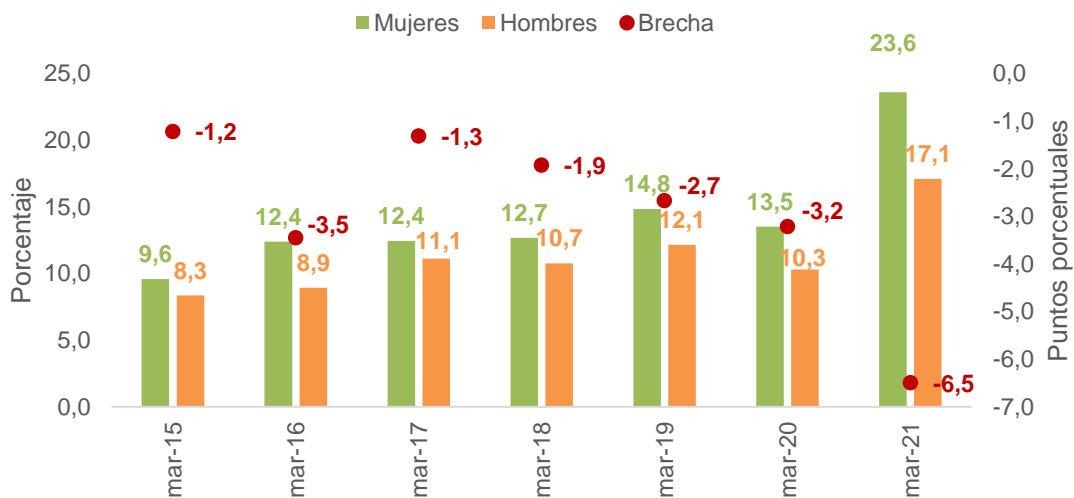
Así mismo, la diferencia entre la TD entre hombres y mujeres en Bogotá fue de -6,5 pp, la cual fue mayor en -3,3 pp frente a la registrada en el mismo periodo del año anterior (-3,2 pp) debido a los impactos negativos de la pandemia del COVID-19 que se reflejó en una mayor destrucción de empleos para las mujeres (Gráfico 7).

Gráfico 6
Tasa de Ocupación por sexo y brecha, Bogotá
Trimestre móvil



Fuente: DANE, Gran Encuesta Integrada de Hogares (GEIH).
Cálculos: Secretaría Distrital de Hacienda, Dirección de Estadísticas y Estudios Fiscales.

Gráfico 7
Tasa de Desempleo por sexo y brecha, Bogotá
Trimestre móvil

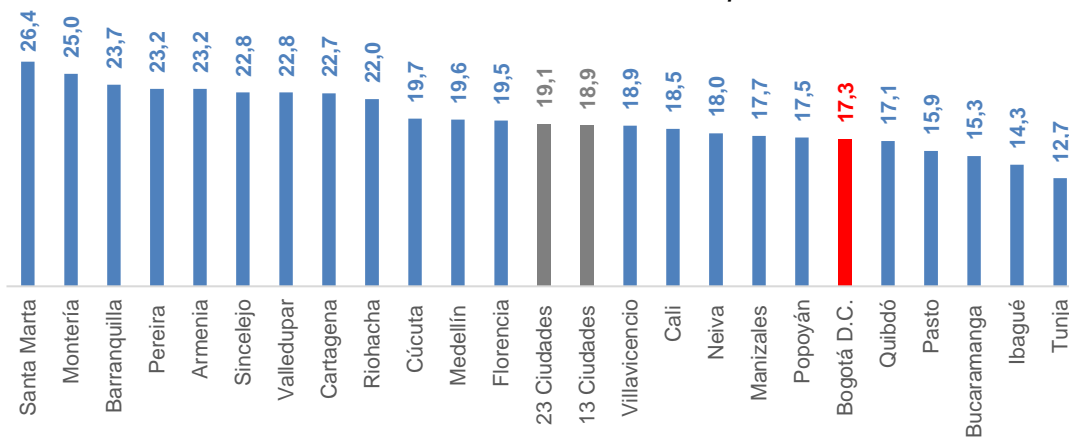


Fuente: DANE, Gran Encuesta Integrada de Hogares (GEIH).
Cálculos: Secretaría Distrital de Hacienda, Dirección de Estadísticas y Estudios Fiscales.

La brecha en la TO entre hombres y mujeres en **Bogotá** para el primer trimestre de 2021 fue de 17,3 pp. En este caso, la brecha en el Distrito fue menor que la registrada al promedio de las 13 ciudades (18,9 pp) y a las 23 ciudades (19,1 pp), y

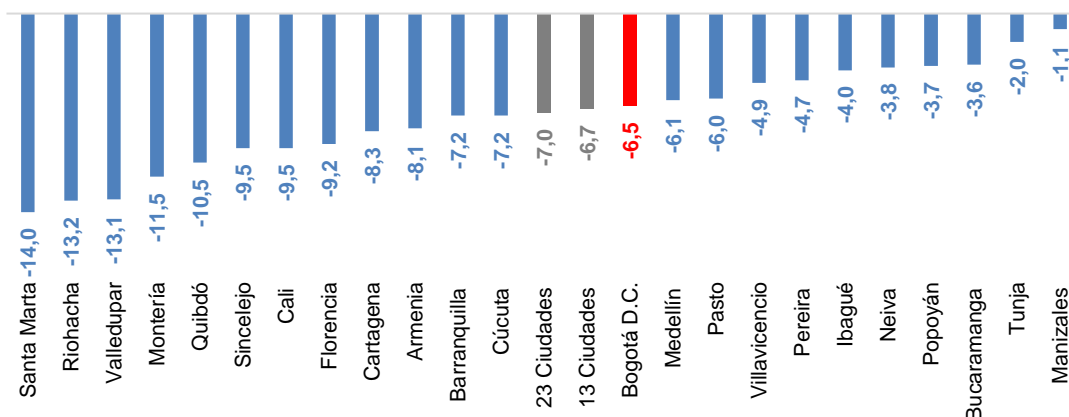
también respecto a ciudades como Cali con 18,5 pp y Medellín con 19,6 pp. Las brechas más bajas en las tasas de ocupación entre hombres y mujeres se presentaron en las ciudades de Tunja (12,7 pp), Ibagué (14,3 pp) y Bucaramanga (15,3 pp). En contraste, la brecha más alta en la tasa de ocupación entre hombres y mujeres se registró en Santa Marta (26,4 pp), Montería (25,0 pp) y Barranquilla (23,7 pp) (Gráfico 8).

Gráfico 8
Brecha Tasa de Ocupación según sexo
Trimestre enero-marzo 2021 – Puntos porcentuales



Fuente: DANE, Gran Encuesta Integrada de Hogares (GEIH).

Gráfico 9
Brecha Tasa de Desempleo según sexo
Trimestre enero-marzo 2021 – Puntos porcentuales



Fuente: DANE, Gran Encuesta Integrada de Hogares (GEIH).

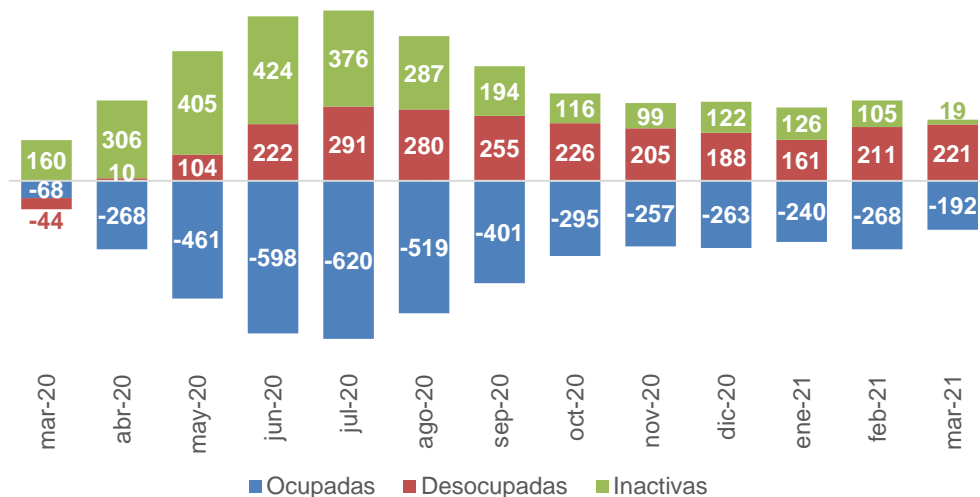
Por otro lado, la brecha de la TD en **Bogotá** entre hombres y mujeres para el primer trimestre de 2021 fue de -6,5 pp, menos negativa que la presentada en 13 ciudades

(-6,7 pp), 23 ciudades (-7,0), Barranquilla (-7,2 pp) y Cali (-9,5 pp). En cambio, presentaron brechas menores a las de la **Capital colombiana**: Medellín (-6,1 pp), Pasto (-6,0 pp), Villavicencio (-4,9 pp) y Bucaramanga (-3,6 pp) (Gráfico 9).

Respecto a las mujeres en el mercado laboral de la **capital colombiana**, se observó una reducción anual de empleo de 192 mil mujeres en el trimestre al mes de marzo de 2021, reducción mayor a la registrada en el mismo trimestre en el 2020 (68 mil empleos menos), aunque menor a la presentada al trimestre móvil anterior (268 mil empleos menos). Por otro lado, la población desocupada registró un crecimiento de 221 mil mujeres para el trimestre de análisis, en contraste a la reducción de 44 mil mujeres en el mismo trimestre de 2020 y con un aumento mayor a lo presentado en el trimestre al mes de febrero de 2021 (211 mil mujeres).

La población inactiva creció en 19 mil mujeres en el trimestre analizado, inferior al incremento del primer trimestre de 2020 (160 mil mujeres) y del trimestre anterior (211 mil mujeres) (Gráfico 10).

Gráfico 10
Mujeres ocupadas, desocupadas e inactivas, Bogotá
Trimestre móvil - Miles de mujeres

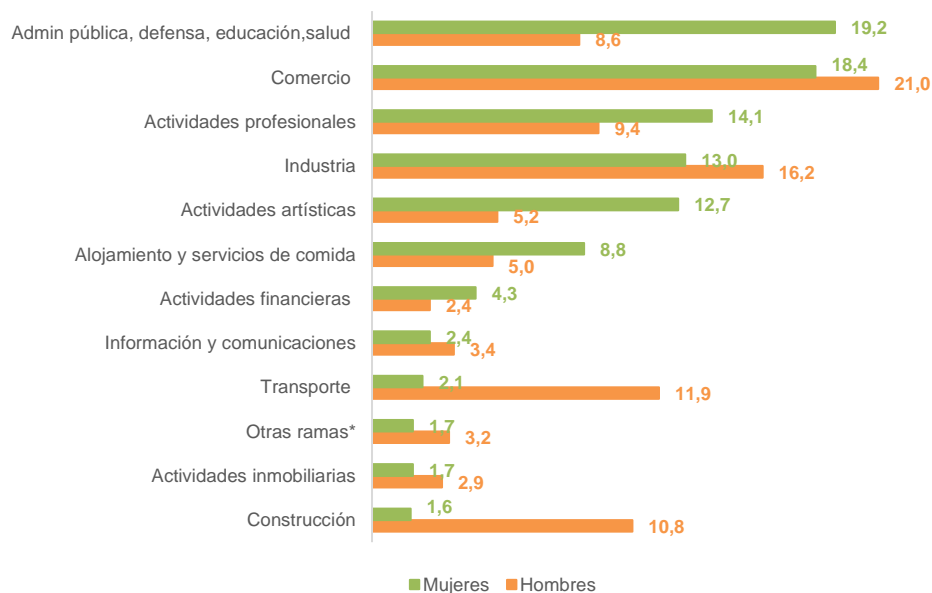


Fuente: DANE, Gran Encuesta Integrada de Hogares (GEIH).
 Cálculos: Secretaría Distrital de Hacienda, Dirección de Estadísticas y Estudios Fiscales.

Respecto a la población ocupada de las mujeres en el mercado laboral **bogotano**, se observó que su mayor participación fue en el sector de Administración pública, defensa, educación y salud con 19,2%, donde los hombres tienen una menor participación en 10,6 pp respecto a las mujeres; le sigue en su orden, Comercio con 18,4% de las mujeres ocupadas, sector en el cual los hombres también tuvieron una mayor participación (21,0%), aunque se evidencia que la participación masculina es

mayor que la femenina en 2,6 pp. Por su parte, Actividades profesionales tuvo una mayor participación de mujeres con 14,1%, mayor en 4,7 pp a la presentada en hombres (9,4%); en Industria, la participación femenina (13,0%) fue menor en 3,2 pp a la masculina (16,2%); en Actividades artísticas fue mayor la participación de las mujeres (12,7%) en 7,5 pp frente a la de los hombres (5,2%) y en Alojamiento con 8,8% de las mujeres ocupadas, fue mayor en 3,8 pp frente a la participación de los hombres (5,0%) (Gráfico 11).

Gráfico 11
Población ocupada según sexo por sector económico, Bogotá
Enero a marzo 2021 - Porcentaje

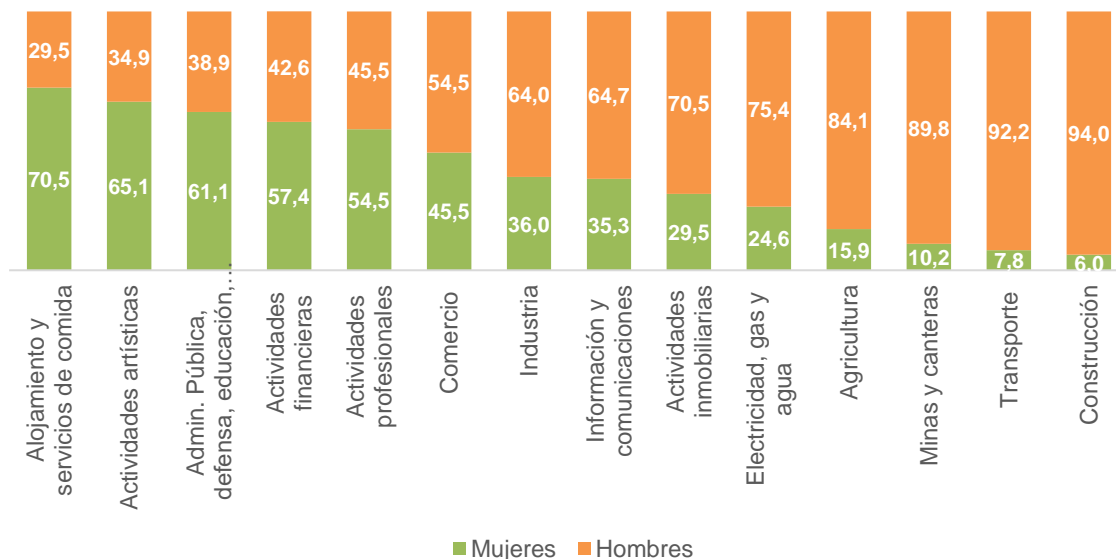


*Otras ramas: Agricultura, pesca, ganadería, caza y silvicultura; Explotación de minas y canteras; Suministro de electricidad, gas, agua y gestión de desechos.
Nota: Distribución del total de ocupados por hombres y del total de ocupadas por mujeres.
Fuente: DANE, Gran Encuesta Integrada de Hogares (GEIH).

En los sectores donde tuvo menor representación las mujeres fueron: Construcción con 1,6%, y los hombres tuvieron una mayor participación en 9,2 pp (10,8%); Actividades inmobiliarias con 1,7%, en el cual la participación masculina fue mayor (2,9%); Otras ramas con 1,7% y una diferencia de 1,5 pp frente a los hombres (3,2%); Transporte con 2,1%, sector que presentó una mayor diferencia en 9,8 pp frente a la participación de los hombres (11,9%); Información y comunicaciones con 2,4%, sector donde la participación de los hombres fue levemente más alta que las mujeres (3,4%) y por último, Actividades financieras con 4,3%, mayor en 1,9 pp frente a la de los hombres (2,4%) (Gráfico 11).

En cuanto a los sectores económicos con mayor participación de mujeres en el total de ocupados del sector, en el trimestre móvil al mes de marzo a nivel nacional fueron: Alojamiento y servicios de comida (70,5%), Actividades artísticas (65,1%), Administración pública, defensa, educación y salud (61,1%), Actividades financieras (57,4%) y Actividades profesionales (54,5%). En contraste, donde la participación de las mujeres fue inferior a la de los hombres, se presentó en los sectores de: Comercio (45,5%), Industria (36,0%), Información y comunicaciones (35,3%), Actividades inmobiliarias (29,5%), Electricidad, gas y agua (24,6%), Agricultura (15,9%), Minas y canteras (10,2%), Transporte (7,8%) y Construcción (6,0%) (Gráfico 12).

Gráfico 12
Población ocupada según sexo por sector económico, Nacional
Trimestre enero a marzo 2021 – Porcentaje

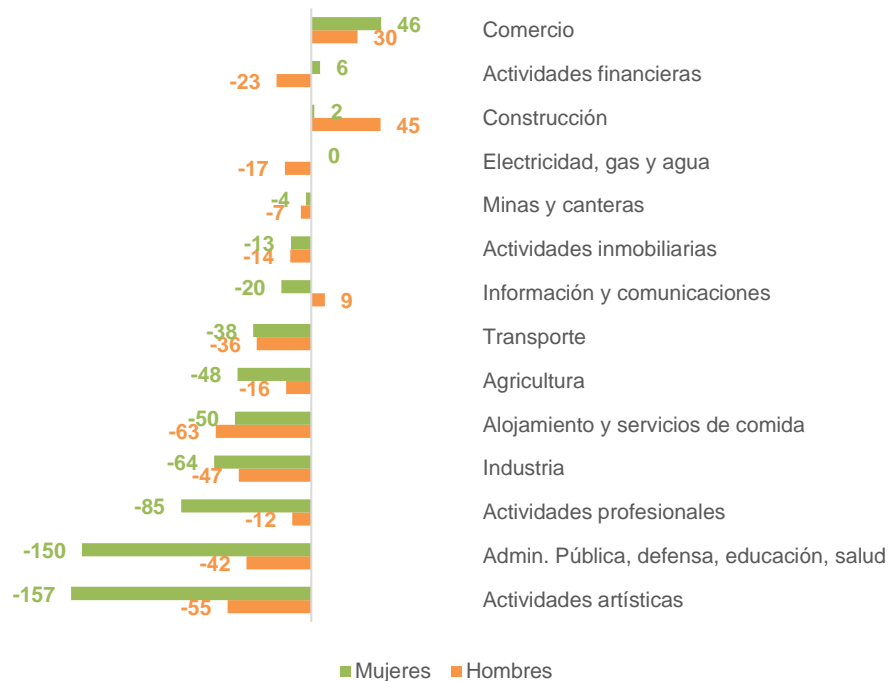


Fuente: DANE, Gran Encuesta Integrada de Hogares (GEIH).
Cálculos: Secretaría Distrital de Hacienda, Dirección de Estadísticas y Estudios Fiscales.

A nivel nacional, sólo tres sectores generaron empleo para las mujeres, en el trimestre móvil al mes de marzo de 2021: Comercio (46 mil empleos), Actividades financieras (6 mil empleos) y Construcción (2 mil empleos). Por el contrario, los principales sectores en los cuales las mujeres perdieron más empleos a nivel nacional fueron: Transporte 38 mil empleos menos, Agricultura con 48 mil empleos menos, Alojamiento y servicios de comida con 50 mil empleos menos, Industria con 64 mil empleos menos, Actividades profesionales con 85 mil empleos menos, Administración pública, defensa, educación y salud con 150 mil empleos menos, y Actividades artísticas con 157 mil empleos menos (Gráfico 13).

De esta manera, la destrucción de empleo en las mujeres fue de 575 mil plazas de empleos, superior a las destruidas en los hombres (256 mil empleos), pero inferior a la reducción presentada en el trimestre móvil anterior, al mes de febrero de 2021 (814 empleos menos).

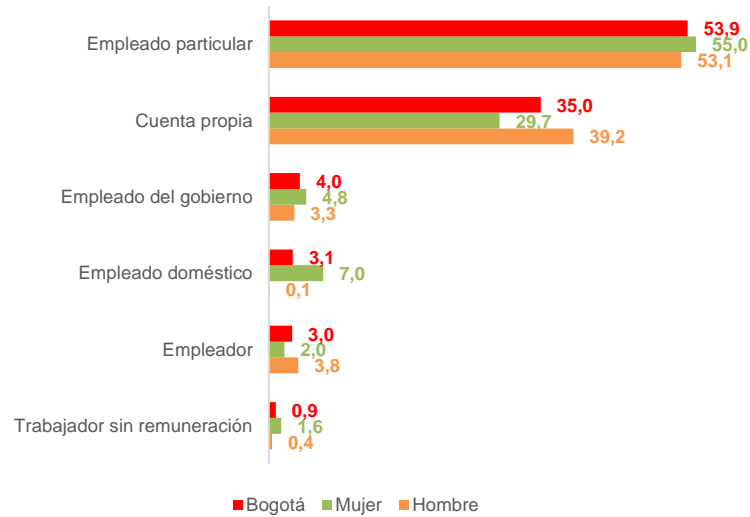
Gráfico 13
Población ocupada según sexo por sector económico, Nacional
Trimestre enero a marzo 2021 – Miles de personas
Variación absoluta anual



Fuente: DANE, Gran Encuesta Integrada de Hogares (GEIH).
 Cálculos: Secretaría Distrital de Hacienda, Dirección de Estadísticas y Estudios Fiscales.

En la **Capital colombiana**, la posición ocupacional que tuvo una mayor participación fue empleado particular (53,9%), tanto para mujeres (55,0%) como para hombres (53,1%). Otra posición ocupacional que fue importante en este primer trimestre del 2021 fue cuenta propia, la cual contó con una participación de 35,0%, donde las mujeres tuvieron una participación de 29,7%, menor a los hombres con un 39,2%. Por el lado de los empleados de gobierno, la participación fue 4,0%, en la cual la participación de las mujeres fue 4,8%, mayor a la de los hombres con un 3,3% (Gráfico 14).

Gráfico 14
Población ocupada según sexo por posición ocupacional, Bogotá
Enero a marzo 2021 – Porcentaje



Empleado particular: incluye a Jornalero o peón. Trabajador sin remuneración: incluye a los Trabajadores familiares sin remuneración y a los Trabajadores sin remuneración en empresas de otros hogares.

Nota: Distribución del total de ocupados en Bogotá, del total ocupados por hombres y del total de ocupadas por mujeres.

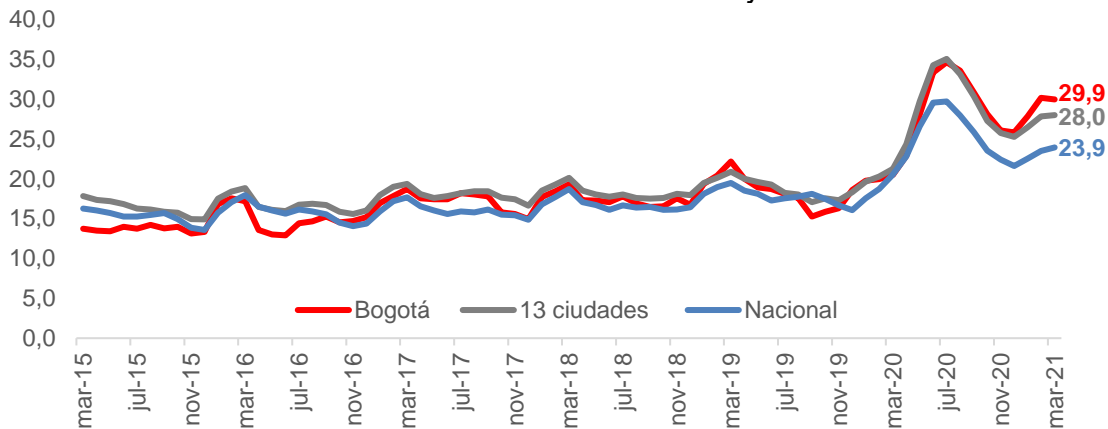
Fuente: DANE, Gran Encuesta Integrada de Hogares (GEIH).

3. JÓVENES

La población joven continúa siendo el grupo más afectado del mercado laboral ante las condiciones generadas por el COVID-19

Para el primer trimestre de 2021, la TD de la población joven de **Bogotá** se ubicó en 29,9%, superior en 9,4 pp frente a la observada en el mismo periodo del 2020 (20,5%), y menor en 0,2 pp a la registrada en el trimestre móvil anterior (30,2%) (Gráfico 15).

Gráfico 15
Tasa de Desempleo de los jóvenes
Trimestre móvil – Porcentaje



Fuente: DANE. Gran Encuesta Integrada de Hogares (GEIH).

De igual manera, la TD a nivel nacional y en las 13 ciudades presentaron un incremento anual e inter trimestral. Para el total nacional el crecimiento anual fue de 3,4 pp y el trimestral de 0,4 pp, alcanzando en el primer trimestre de 2021 una TD de la población joven de 23,9%. Por otro lado, en las 13 principales ciudades se registró un aumento anual de 6,7 pp, al pasar de 21,2% en 2020 a 28,0% en 2021 y un crecimiento inter trimestral de 0,2 pp (27,8%) (Cuadro 4).

En el **Distrito Capital**, la Tasa de Ocupación (TO) de la población joven se ubicó en 45,4%, inferior en 2,7 pp a la presentada en el mismo periodo del año anterior (48,1%) y mayor en 0,6 pp a la presentada en el trimestre móvil al mes de febrero de 2021 (44,8%).

Cuadro 4
Principales indicadores del mercado laboral
Trimestre móvil-Población joven (14 a 28 años)

	Total Nacional				Trece ciudades				Bogotá			
	ene - mar 19	ene - mar 20	dic 20- feb 21	ene - mar 21	ene - mar 19	ene - mar 20	dic 20- feb 21	ene - mar 21	ene - mar 19	ene - mar 20	dic 20- feb 21	ene - mar 21
TD	19,5%	20,5%	23,5%	23,9%	20,9%	21,2%	27,8%	28,0%	22,2%	20,5%	30,2%	29,9%
TO	46,2%	43,6%	42,6%	42,0%	48,1%	45,8%	43,2%	43,4%	51,3%	48,1%	44,8%	45,4%
TGP	57,4%	54,9%	55,7%	55,3%	60,8%	58,1%	59,8%	60,2%	66,0%	60,5%	64,2%	64,8%
<i>Millones de personas</i>												
Ocupados	5,7	5,4	5,3	5,3	2,7	2,6	2,4	2,4	1,1	1,0	0,9	1,0
Desempleados	1,4	1,4	1,6	1,7	0,7	0,7	0,9	0,9	0,3	0,3	0,4	0,4
Inactivos	5,3	5,6	5,5	5,6	2,2	2,3	2,2	2,2	0,7	0,8	0,8	0,7

Fuente: DANE, Gran Encuesta Integrada de Hogares (GEIH).

Cálculos: Secretaría Distrital de Hacienda, Dirección de Estadísticas y Estudios Fiscales.

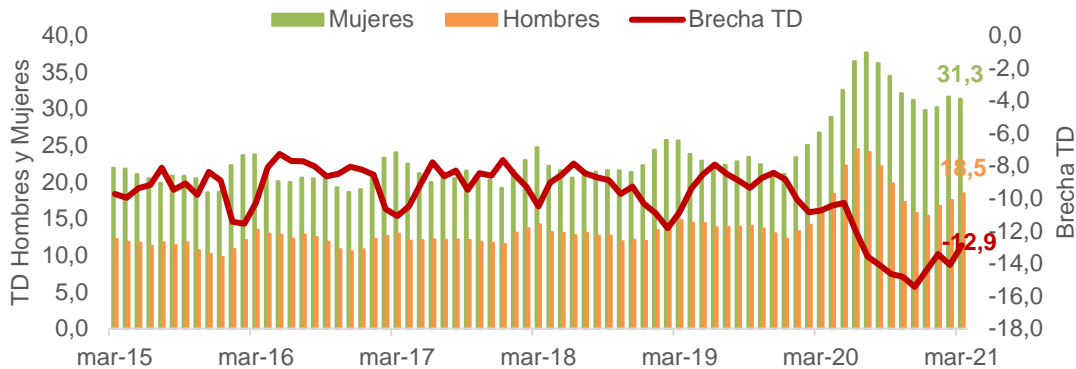
Por otro lado, la TO a nivel nacional y en las 13 principales ciudades presentó una caída anual. Para el caso del total nacional las reducciones fueron de 1,6 pp anual y 0,6 pp trimestral, respectivamente, llegando la TO a 42,0%, mientras que en las 13 ciudades la disminución anual fue de 2,4 pp y un aumento de 0,2 pp respecto al trimestre anterior, ubicándose la TO en 43,4%.

Por otra parte, la Tasa Global de Participación (TGP) de la **Capital colombiana** se ubicó en el periodo analizado en 64,8%, superior en 4,3 pp a la registrada en el mismo periodo del año anterior (60,5%), con un aumento anual de participación laboral mayor que el observado en las trece ciudades y a nivel nacional. Además, la TGP presentó un aumento de 0,6 pp frente a la presentada en el trimestre móvil anterior, al mes de febrero (64,2%).

La participación laboral a nivel nacional y en las 13 principales ciudades presentaron incrementos anuales. A nivel nacional, el aumento anual fue de 0,4 pp anual y la reducción frente al trimestre anterior fue de 0,5 pp (55,7%), llegando la TGP a 55,3%, mientras que en las 13 ciudades el incremento fue de 2,1 pp anuales y un aumento frente al trimestre anterior de 0,4 pp trimestrales, ubicándose la TGP en 60,2%.

En el primer trimestre de 2021, la brecha entre la TD entre hombres y mujeres jóvenes a nivel nacional fue de -12,9 pp, dado que la TD de mujeres (31,3%) fue mayor a la presentada en los hombres (18,5%). Sin embargo, la diferencia de la TD por sexo fue inferior a la registrada en el trimestre móvil anterior (-14,1 pp) y la brecha fue mayor comparada a la que se presentó en igual trimestre de 2020 (-10,8 pp) (Gráfico 16).

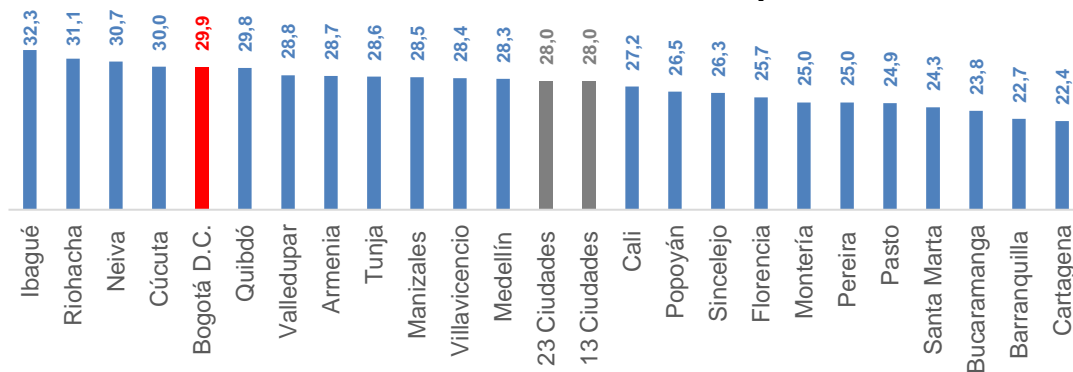
Gráfico 16
Brecha de Tasa de Desempleo entre hombres y mujeres jóvenes
Total Nacional
Trimestre enero a marzo 2021



Fuente: DANE. Gran Encuesta Integrada de Hogares (GEIH).
 Cálculos: Secretaría Distrital de Hacienda, Dirección de Estadísticas y Estudios Fiscales.

El desempleo de los jóvenes en la **capital colombiana** se ubicó en 29,9% en el primer trimestre de 2021, menor a la presentada en el trimestre anterior (30,2%). La TD en el **Distrito Capital** estuvo por debajo de las ciudades que presentaron altas tasas como: Ibagué (32,3%), Riohacha (31,1%), Neiva (30,7%) y Cúcuta (30,0%). Los resultados en Bogotá son mayores a los registrados en el promedio de las 13 ciudades (28,0%), las 23 ciudades (28,0%), Medellín (28,3%), Cali (27,2%), Popoyán (26,5%), Sincelejo (26,3%), Florencia (25,7%), Montería (25,0%), Pereira (25,0%), Pasto (24,9%), Santa Marta (24,3%), Bucaramanga (23,8%), Barranquilla (22,7%) y Cartagena (22,4%) (Gráfico 17).

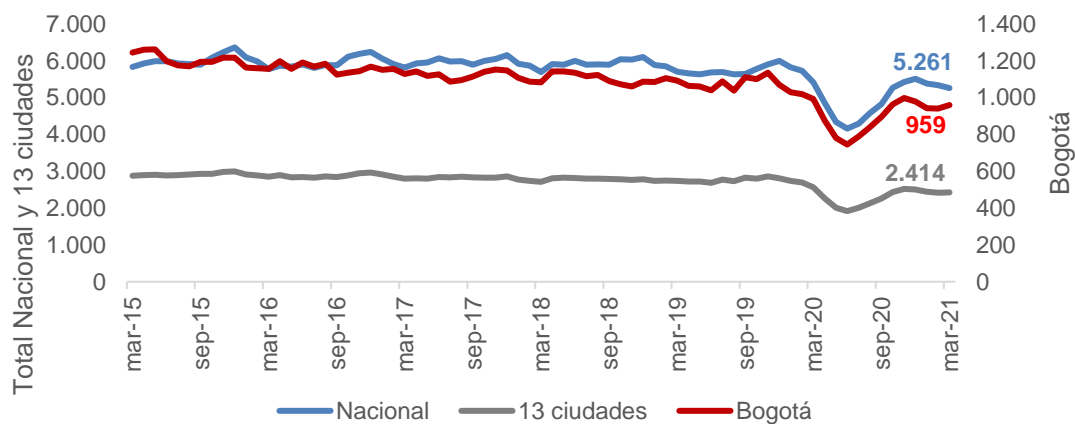
Gráfico 17
Tasa de Desempleo de Jóvenes
Enero a marzo 2021 – Porcentaje



Fuente: DANE, Gran Encuesta Integrada de Hogares (GEIH).

En cuanto al comportamiento de los jóvenes ocupados en el **Distrito Capital**, se registró una destrucción anual de 34 mil empleos, al pasar de alrededor 993 mil ocupados en el primer trimestre de 2020 a 959 mil ocupados en el mismo periodo del presente año. En las 13 Ciudades y a nivel nacional, de igual forma, se registraron pérdidas de empleo en 133 mil y 155 mil ocupados menos, alcanzando 2,4 millones y 5,3 millones de jóvenes ocupados (Gráfico 18).

Gráfico 18
Jóvenes ocupados
Trimestre móvil – Miles de personas



Fuente: DANE, Gran Encuesta Integrada de Hogares (GEIH).

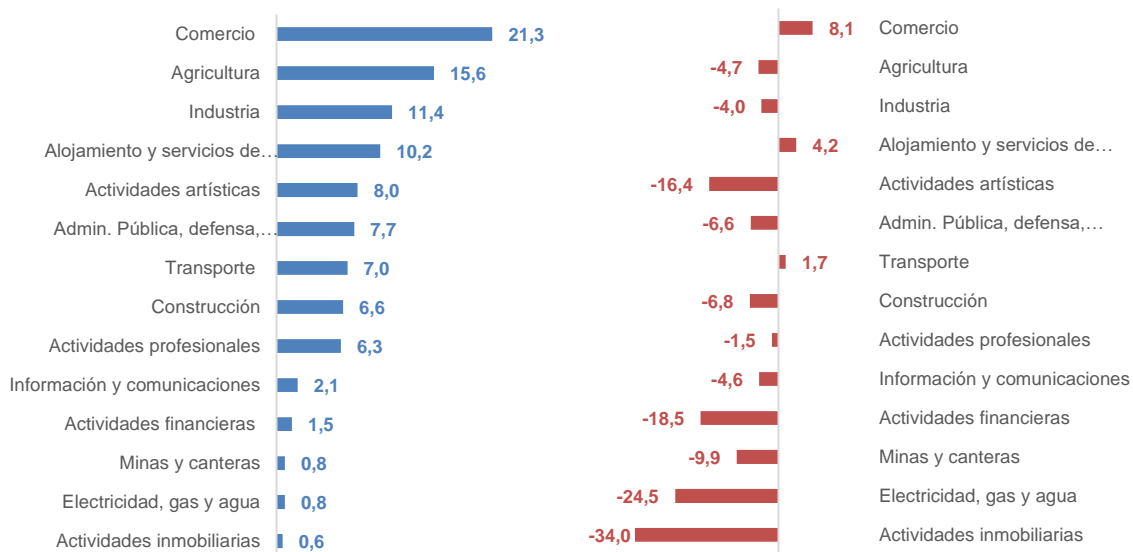
En el primer trimestre de 2021, la población desocupada en **Bogotá** aumentó de 256 mil a 410 mil jóvenes desocupados, registrándose un aumento en 154 mil jóvenes más desempleados. De igual forma, se presentaron incrementos anuales en la población juvenil desempleada en las 13 principales ciudades y el total nacional, ubicándose en 943 mil y 1,7 millones jóvenes desocupados. Finalmente, en la **Capital colombiana**, la población inactiva, presentó una reducción de 72 mil jóvenes, al pasar de 814 mil jóvenes a 742 mil inactivos para el mismo trimestre. En las 13 ciudades se dio una reducción de 117 mil jóvenes inactivos, al pasar de 2,2 a 2,3 millones, y para el total nacional se generó una reducción de 6 mil jóvenes inactivos, al pasar de 5,6 a 5,6 millones de inactivos (Cuadro 4).

Por otro lado, el sector económico que concentró mayor número de ocupados jóvenes a nivel nacional fue Comercio (21,3%), seguido de Agricultura (15,6%), Industria (11,4%), Alojamiento y servicios de comida (10,2%), Actividades artísticas (8,0%), Administración pública, defensa, educación y salud (7,7%), Transporte (7,0%), Construcción (6,6%), Actividades profesionales (6,3%), Información y comunicaciones (2,1%), Actividades financieras (1,5%) y Minas y canteras (0,8%) (Gráfico 19).

En el mismo periodo, los únicos sectores que presentaron crecimientos anuales de la población joven ocupada a nivel nacional fueron: Comercio (8,1%), Alojamiento y servicios de comida (4,2%) y Transporte (1,7%). En contraste, los sectores con mayor disminución en el empleo juvenil fueron: Actividades inmobiliarias (-34,0%), Electricidad, gas y agua (-24,5%), Actividades financieras (-18,5%), Actividades artísticas (-16,4%) y Minas y canteras (-9,9%) (Gráfico 19).

Gráfico 19
Población ocupada joven según rama de actividad, Nacional
Trimestre enero a marzo 2021 – Porcentaje

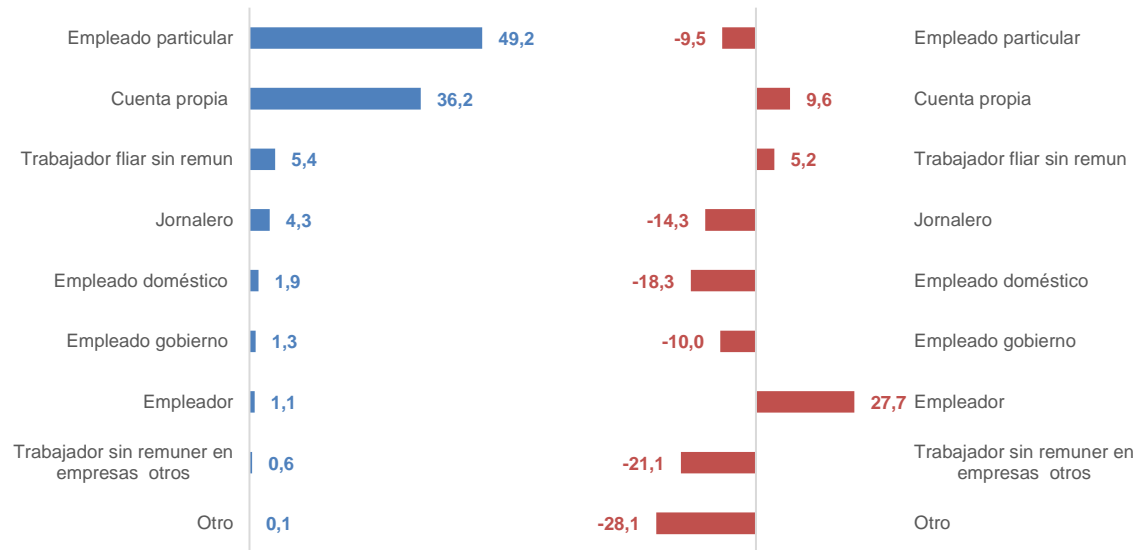
Participación de la población ocupada joven **Variación anual de la población ocupada joven**



Fuente: DANE. Gran Encuesta Integrada de Hogares (GEIH).
 Cálculos: Secretaría Distrital de Hacienda, Dirección de Estadísticas y Estudios Fiscales.

En el mismo periodo analizado, la mayor proporción de población joven ocupada según su posición ocupacional se encuentra en la categoría de: Empleado particular con 49,2%, seguido de Cuenta propia con 36,2%, Trabajador familiar sin remuneración con 5,4%, Jornalero con 4,3%, Empleado doméstico con un 1,9% y Empleado del gobierno con 1,3%. Además, a nivel nacional, las mayores variaciones negativas se presentaron en las posiciones ocupacionales de: Otro (-28,1%), Trabajador sin remuneración de empresas de otros (-21,1%), Empleado doméstico (-18,3%), Jornalero (-14,3%) y Empleado del gobierno (-10,0%). En contraste, incrementaron sus ocupados como Empleador (27,7%), Cuenta propia (9,6%) y Trabajador familiar sin remuneración (5,2%) (Gráfico 20).

Gráfico 20
Población ocupada joven según posición ocupacional, Nacional
Trimestre enero a marzo 2021 – Porcentaje
Participación de población ocupada joven **Variación anual de población ocupada joven**



Fuente: DANE. Gran Encuesta Integrada de Hogares (GEIH).
 Cálculos: Secretaría Distrital de Hacienda, Dirección de Estadísticas y Estudios Fiscales.



**SECRETARÍA DISTRITAL DE HACIENDA
DIRECCIÓN DE ESTADÍSTICAS Y ESTUDIOS FISCALES**

Óscar Enrique Guzmán Silva
Director
oguzman@shd.gov.co

**Dirección de Estadísticas y
Estudios Fiscales**

Juliana Rodríguez Alonso
Asesora
jmrodriguez@shd.gov.co

Nelson Pachón García
Profesional especializado
npachon@shd.gov.co

Ulpiano Jiménez
Profesional especializado
ujimenez@shd.gov.co

Vladimir Escobar
Profesional universitario
vescobar@shd.gov.co

Angie Martínez González
Auxiliar administrativa
aymartinez@shd.gov.co

**Subdirección de
Análisis Fiscal**

Johanna López Velandia
Subdirectora técnica
jmlopez@shd.gov.co

Diana Guevara Narváz
Profesional especializada
dpguevara@shd.gov.co

Diana Sánchez Guerrero
Profesional especializada
desanchez@shd.gov.co

Carlos Castro Pinto
Profesional especializado
ccastro@shd.gov.co

Alba Leguizamón
Profesional especializada
asleguizamon@shd.gov.co

Edwin Mendoza Umaña
Profesional especializado
efmendoza@shd.gov.co

**Subdirección de
Análisis Sectorial**

Pedro Hernández Santamaría
Subdirector técnico
phernandez@shd.gov.co

Felipe Rojas Cepeda
Profesional universitario
dfrojas@shd.gov.co

Natalia Córdoba Chico
Profesional especializada
ncordoba@shd.gov.co

Mike Núñez Lozano
Profesional especializado
mnunez@shd.gov.co

Adriana Pachón González
Profesional especializada
apachong@shd.gov.co

Alejandro Velásquez Ovalle
Profesional especializado
mavelasquez@shd.gov.co

**Información recopilada por la Subdirección de Análisis Sectorial de la
Secretaría Distrital de Hacienda.**

Los comentarios y opiniones publicados en este documento no comprometen necesariamente a la Entidad o a su cuerpo directivo, a menos que así se indique expresamente.

www.haciendabogota.gov.co

Carrera 30 N°. 25 - 90

PBX: (571) 338 5000 - Información: Línea 195

NIT 899.999.061-9

Bogotá, D.C. - Colombia Código Postal 111311



**SECRETARÍA DE
HACIENDA**