

**Boletín – Complemento de Mercado Laboral:  
Mujeres, Jóvenes, Informalidad  
Septiembre 2021 – DANE<sup>1</sup>**

**1. MUJERES**

**La tasa de desempleo de mujeres disminuyó en términos anuales para el tercer trimestre de 2021**

En el trimestre julio-septiembre de 2021, la Tasa de Desempleo (TD) de las mujeres en el Distrito Capital presentó una disminución anual, de acuerdo con la *Gran Encuesta Integrada de Hogares (GEIH)* del *Departamento Administrativo Nacional de Estadística (DANE)*. La TD de las mujeres en Bogotá se ubicó 17,2%, inferior en -7,4 puntos porcentuales (pp) a la registrada en el mismo trimestre del año anterior (24,6%) y superior en 5,8 pp a la observada en el mismo periodo de 2019 (11,4%) (Cuadro 1).

Por otro lado, en Bogotá, la Tasa de Ocupación (TO) de las mujeres en el tercer trimestre de 2021 se ubicó en 47,3%, mayor en 4,2 pp a la presentada en igual periodo del año 2020 (43,1%) y menor en 7,6 pp respecto al observado en el mismo periodo de 2019 (54,9%) (Cuadro 1).

En el periodo analizado, la Tasa Global de Participación (TGP) de las mujeres en la capital colombiana fue de 57,1%, similar a la presentada en el mismo periodo del año anterior (57,1%) e inferior en 4,9 pp a la presentada en el mismo periodo de 2019 (62,0%) (Cuadro 1).

**Cuadro 1**  
**Principales resultados del mercado laboral, Mujeres**  
*Trimestre móvil*

	Total Nacional			13 ciudades			Bogotá		
	sep-19	sep-20	sep-21	sep-19	sep-20	sep-21	sep-19	sep-20	sep-21
<i>Porcentaje</i>									
<b>TGP</b>	52,8	46,8	49,6	58,4	53,4	55,4	62,0	57,1	57,1
<b>TO</b>	45,6	36,2	41,1	51,1	40,6	46,1	54,9	43,1	47,3
<b>TD</b>	13,7	22,8	17,2	12,4	24,0	16,7	11,4	24,6	17,2
<i>Miles de personas</i>									
<b>Ocupados</b>	9.183	7.380	8.479	4.950	3.985	4.581	1.953	1.552	1.727
<b>Desempleados</b>	1.452	2.174	1.763	703	1.258	921	251	506	358
<b>Inactivos</b>	9.504	10.840	10.408	4.033	4.568	4.437	1.353	1.547	1.569

Nota: Las 13 ciudades principales incluyen los resultados de: Bogotá, Medellín, Cali, Barranquilla, Bucaramanga, Manizales, Pasto, Pereira, Ibagué, Cúcuta, Villavicencio, Montería y Cartagena.

Fuente: DANE. Gran Encuesta Integrada de Hogares.

Cálculos: Secretaría Distrital de Hacienda, Dirección de Estadísticas y Estudios Fiscales.

<sup>1</sup> Debido a la contingencia reciente con la página web del DANE, no fue posible obtener los microdatos de la GEIH para el periodo de referencia, por lo cual este boletín no incluye algunos análisis desagregados usualmente incluidos.

En Bogotá, la TD de los hombres se ubicó en 12,2% en el trimestre de julio-septiembre de 2021, con una reducción anual de 7,6 pp (19,7%) y un aumento bianual de 3,4 pp (8,7%). Por otro lado, la TO de los hombres fue de 65,5%, mayor en 6,7 pp frente al mismo periodo de 2020 (58,8%) y menor en 3,7 pp frente al mismo periodo de 2019 (69,2%). Mientras que la TGP fue de 74,6%, superior en 1,3 pp frente a el mismo trimestre en 2020 (73,3%) e inferior en 1,2 pp respecto a 2019 (75,8%) (Cuadro 2).

**Cuadro 2**  
**Principales resultados del mercado laboral, Hombres**  
*Trimestre móvil*

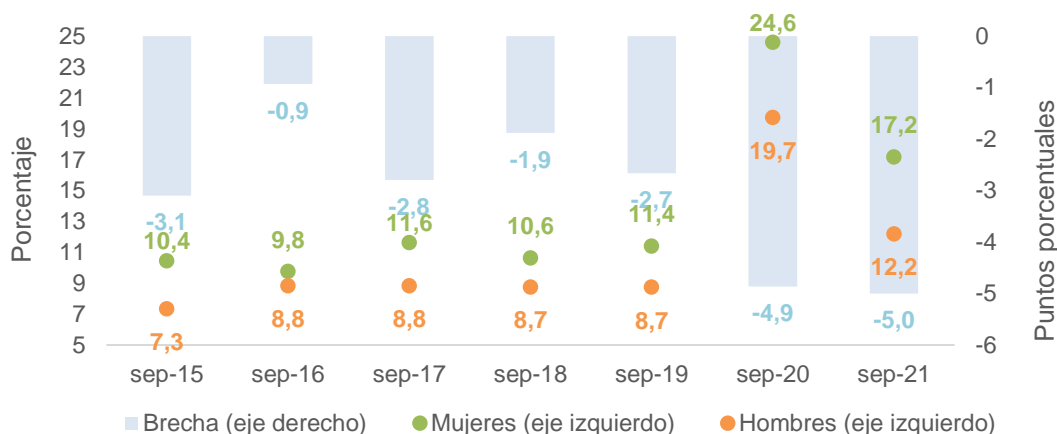
	Total Nacional			13 ciudades			Bogotá		
	sep-19	sep-20	sep-21	sep-19	sep-20	sep-21	sep-19	sep-20	sep-21
<i>Porcentaje</i>									
<b>TGP</b>	73,4	71,0	72,7	74,3	71,3	73,4	75,8	73,3	74,6
<b>TO</b>	67,3	61,1	65,6	67,7	58,4	64,7	69,2	58,8	65,5
<b>TD</b>	8,3	13,9	9,8	9,0	18,1	11,9	8,7	19,7	12,2
<i>Miles de personas</i>									
<b>Ocupados</b>	12.979	11.925	12.962	5.925	5.184	5.824	2.260	1.949	2.202
<b>Desempleados</b>	1.170	1.931	1.413	585	1.148	783	216	479	305
<b>Inactivos</b>	5.129	5.670	5.394	2.247	2.544	2.392	788	884	853

Nota: Las 13 ciudades principales incluyen los resultados de: Bogotá, Medellín, Cali, Barranquilla, Bucaramanga, Manizales, Pasto, Pereira, Ibagué, Cúcuta, Villavicencio, Montería y Cartagena.

Fuente: DANE. Gran Encuesta Integrada de Hogares.

Cálculos: Secretaría Distrital de Hacienda, Dirección de Estadísticas y Estudios Fiscales.

**Gráfico 1**  
**Tasa de Desempleo por sexo y brecha, Bogotá**  
*Trimestre móvil*



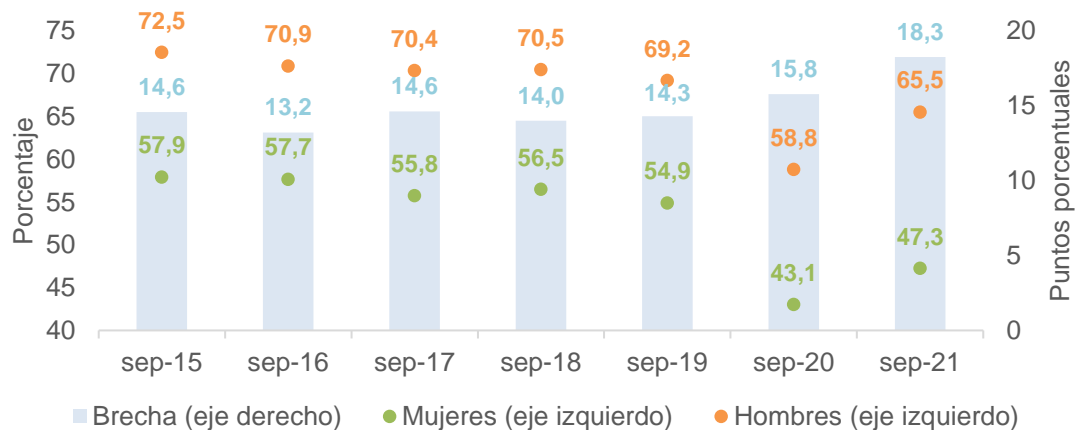
Fuente: DANE, Gran Encuesta Integrada de Hogares.

Cálculos: Secretaría Distrital de Hacienda, Dirección de Estadísticas y Estudios Fiscales.

Con los resultados presentados anteriormente, la brecha de la TD<sup>2</sup> entre hombres y mujeres en la capital colombiana fue de -5,0 pp en el trimestre al mes de septiembre de 2021, más negativa a la presentada en el mismo trimestre de 2020 (-4,9 pp) y de 2019 (-2,7 pp) (Gráfico 1).

Además, la brecha de la TO<sup>3</sup> entre hombres y mujeres se ubicó de 18,3 pp para el trimestre julio-septiembre de 2021, mayor a la registrada en el mismo trimestre del 2020 (15,8 pp) y a la reportada en 2019 (14,3 pp) (Gráfico 2).

**Gráfico 2**  
**Tasa de Ocupación por sexo y brecha, Bogotá**  
*Trimestre móvil*



Fuente: DANE, Gran Encuesta Integrada de Hogares.

Cálculos: Secretaría Distrital de Hacienda, Dirección de Estadísticas y Estudios Fiscales.

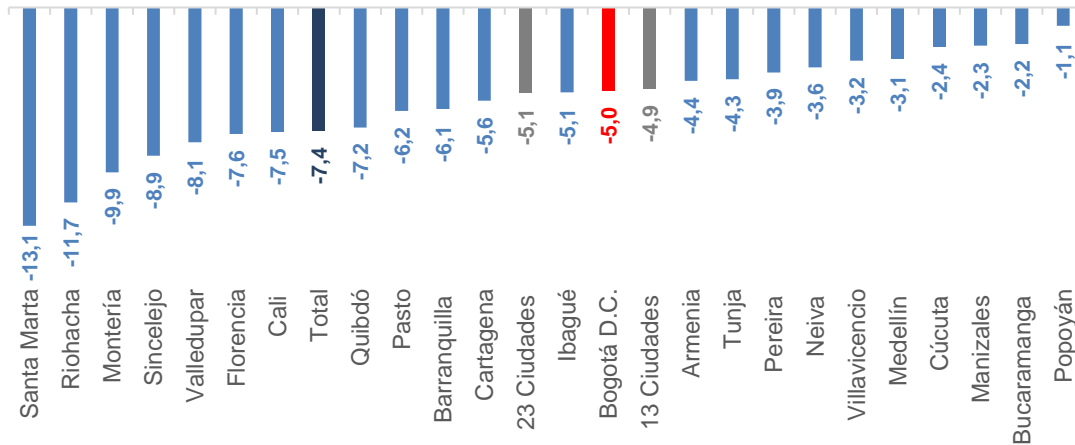
En el trimestre de julio-septiembre de 2021, la brecha de la TD de hombres y mujeres en Bogotá (-5,0 pp) fue inferior a la que presentaron el promedio de 23 ciudades (-5,1 pp), Barranquilla (-6,1 pp), el total nacional (-7,4 pp), Cali (-7,5 pp) y Santa Marta (-13,1 pp). No obstante, la brecha del Distrito Capital fue mayor a la registrada en el promedio de 13 ciudades (-4,9 pp), Tunja (-4,3 pp), Medellín (-3,1 pp), Bucaramanga (-2,2 pp) y Popayán (-1,1 pp) (Gráfico 3).

Por otro lado, la brecha de la TO entre hombres y mujeres en Bogotá (18,3 pp) fue inferior a las brechas presentadas en Cali (18,4 pp), al promedio de las 13 ciudades (18,6 pp), las 23 ciudades (18,8 pp), Manizales (20,3 pp), Barranquilla (22,2 pp) y el total nacional (24,5 pp). Sin embargo, la brecha de la TO en Bogotá fue mayor a las registradas en Cúcuta (18,2 pp), Medellín (17,0 pp), Villavicencio (16,7 pp), Bucaramanga (15,6 pp) y Tunja (13,5 pp) (Gráfico 4).

<sup>2</sup> Brecha de la  $TD_t = TD_{hombres,t} - TD_{mujeres,t}$ .

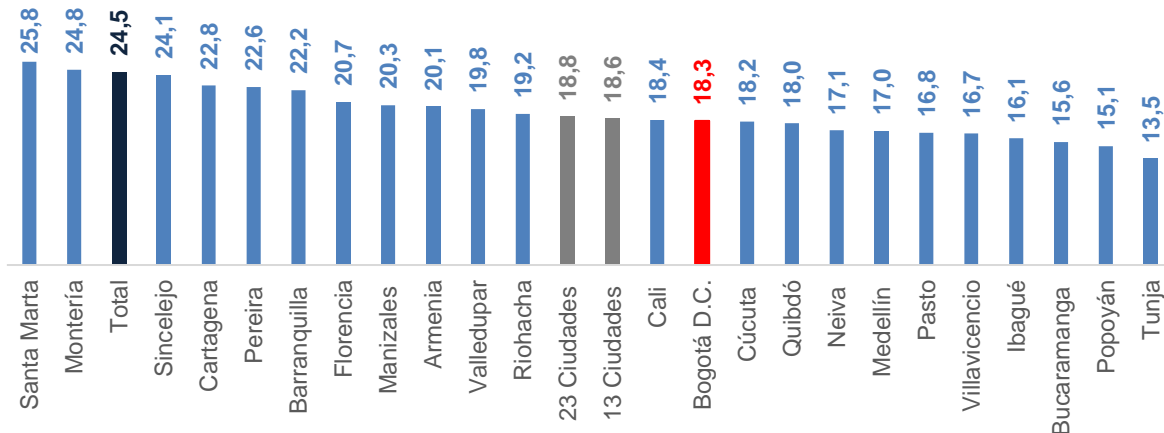
<sup>3</sup> Brecha de la  $TO_t = TO_{hombres,t} - TO_{mujeres,t}$ .

**Gráfico 3**  
**Brecha de Tasa de Desempleo según sexo**  
 Trimestre julio-septiembre 2021 – puntos porcentuales



Fuente: DANE, Gran Encuesta Integrada de Hogares.

**Gráfico 4**  
**Brecha de Tasa de Ocupación según sexo**  
 Trimestre julio-septiembre 2021 – puntos porcentuales



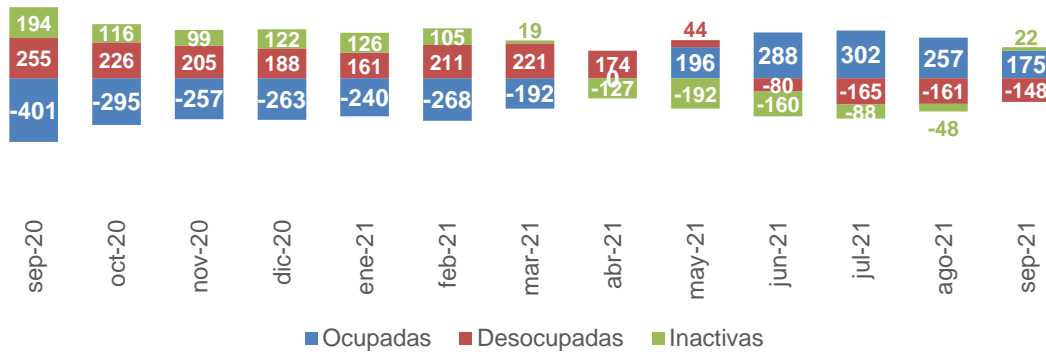
Fuente: DANE, Gran Encuesta Integrada de Hogares.

En Bogotá, las mujeres ocupadas en trimestre al mes de septiembre reportaron un incremento anual de 175 mil, al pasar de 1 millón 552 mil ocupadas en el 2020 a 1 millón 727 mil en 2021. No obstante, con el mismo trimestre de 2019, se observa una reducción de 227 mil mujeres ocupadas, indicando que se han recuperado el 43,5% de los empleos perdidos en el tercer trimestre de 2020.

En cuanto a la población desocupada, se registró una reducción anual de 148 mil mujeres para el trimestre de julio-septiembre, sin embargo, se registró un aumento bianual de 107 mil desempleadas (Gráfico 5).

Por otro lado, las mujeres inactivas en Bogotá registraron un aumento anual, después de cinco meses consecutivos de registrar reducciones. En el trimestre de julio-septiembre de 2021, la población inactiva aumentó en 22 mil mujeres, pasando de 1 millón 547 mil en 2020 a 1 millón 569 mil en 2021. De forma similar, se observó un incremento bianual de 216 mil inactivas (Gráfico 5).

**Gráfico 5**  
**Mujeres ocupadas, desocupadas e inactivas, Bogotá**  
*Trimestre móvil – variación absoluta anual – miles de mujeres*



Fuente: DANE, Gran Encuesta Integrada de Hogares.  
Cálculos: Secretaría Distrital de Hacienda, Dirección de Estadísticas y Estudios Fiscales.

### Resultados año corrido (enero-septiembre)

Entre enero y septiembre de 2021, la TD de las mujeres del Distrito Capital disminuyó en 1,0 pp, al pasar de 21,1% en 2020 a 20,1% en 2021, no obstante, presentó un incremento bianual de 7,5 pp. Por su parte (Cuadro 3).

Además, en lo corrido a septiembre, la TO de las mujeres en Bogotá se ubicó en 46,2% en 2021, al registrar un aumento anual de 1,9 pp, y una reducción bienal de 8,7 pp. La TGP fue 57,8% en el periodo enero-septiembre del presente año, lo que significó un aumento anual de 1,7 pp y una disminución bianual de 5,0 pp (Cuadro 3).

Las mujeres ocupadas de Bogotá, en los primeros tres trimestres de 2021, presentaron un aumento de 90 mil ocupadas, contrario a la caída bianual de 265 mil empleos. Dejando una recuperación del 25,4% de los empleos perdidos en el mismo periodo del 2020.

Por otro lado, las mujeres desempleadas de la capital colombiana registraron una disminución de 3 mil desempleadas, por el contrario, al comparar con el mismo periodo de 2019 se ve un aumento de 142 mil (Cuadro 3).



Finalmente, las inactivas de Bogotá, presentaron una caída anual de 40 mil y un incremento bianual de 219 mil.

**Cuadro 3**  
**Principales indicadores del mercado laboral, Mujeres**  
*Año corrido a septiembre*

	Total Nacional			13 ciudades			Bogotá		
	2019	2020	2021	2019	2020	2021	2019	2020	2021
<i>Porcentaje</i>									
<b>TGP</b>	53,0	47,2	49,3	58,5	53,4	55,2	62,9	56,2	57,8
<b>TO</b>	45,6	37,3	39,8	50,7	41,9	44,5	54,9	44,3	46,2
<b>TD</b>	14,0	21,0	19,1	13,3	21,6	19,4	12,7	21,1	20,1
<i>Miles de personas</i>									
<b>Ocupados</b>	9.151	7.581	8.202	4.895	4.095	4.408	1.947	1.591	1.682
<b>Desempleados</b>	1.486	2.020	1.942	750	1.128	1.059	283	427	424
<b>Inactivos</b>	9.439	10.728	10.442	4.009	4.556	4.440	1.317	1.576	1.536

Nota: Las 13 ciudades principales incluyen los resultados de: Bogotá, Medellín, Cali, Barranquilla, Bucaramanga, Manizales, Pasto, Pereira, Ibagué, Cúcuta, Villavicencio, Montería y Cartagena.

Fuente: DANE, Gran Encuesta Integrada de Hogares.

Cálculo: Secretaría Distrital de Hacienda, Dirección de Estadísticas y Estudios Fiscales.

## 2. JÓVENES

### La tasa de desempleo de los jóvenes disminuyó en términos anuales para el tercer trimestre de 2021

En el trimestre de julio-septiembre de 2021, la TD de la población joven de Bogotá se ubicó en 22,5%, menor en 8,4 pp frente a la presentada en el mismo periodo del 2020 (30,8%) y superior en 7,2 pp a la registrada en el mismo trimestre de 2019 (15,2%) (Cuadro 4).

Adicionalmente, en la capital colombiana, la TO de la población joven fue de 47,8%, superior en 5,5 pp a respecto a 2020 (42,3%) y menor en 5,2 pp a la registrada en el tercer trimestre de 2019 (52,9%) (Cuadro 4).

Entre tanto, la TGP de los jóvenes en Bogotá se ubicó en 61,6% para el trimestre al mes de septiembre de 2021, mayor en 0,5 pp a la registrada en el mismo periodo del año anterior (61,1%) y menor en 0,8 pp a la presentada en el mismo periodo de 2019 (62,5%) (Cuadro 4).

**Cuadro 4**  
**Principales indicadores del mercado laboral, Jóvenes**  
*Trimestre móvil*

	Total Nacional			13 ciudades			Bogotá		
	sep-19	sep-20	sep-21	sep-19	sep-20	sep-21	sep-19	sep-20	sep-21
<b>TGP</b>	55,8	52,4	55,0	60,3	57,6	59,0	62,5	61,1	61,6
<b>TO</b>	45,7	38,9	43,7	50,0	40,1	45,8	52,9	42,3	47,8
<b>TD</b>	18,1	25,9	20,5	17,1	30,3	22,5	15,2	30,8	22,5
<i>Miles de personas</i>									
<b>Ocupados</b>	5.645	4.821	5.456	2.827	2.263	2.534	1.111	895	980
<b>Desempleados</b>	1.247	1.681	1.410	582	985	735	200	399	284
<b>Inactivos</b>	5.450	5.899	5.613	2.243	2.392	2.269	787	822	787

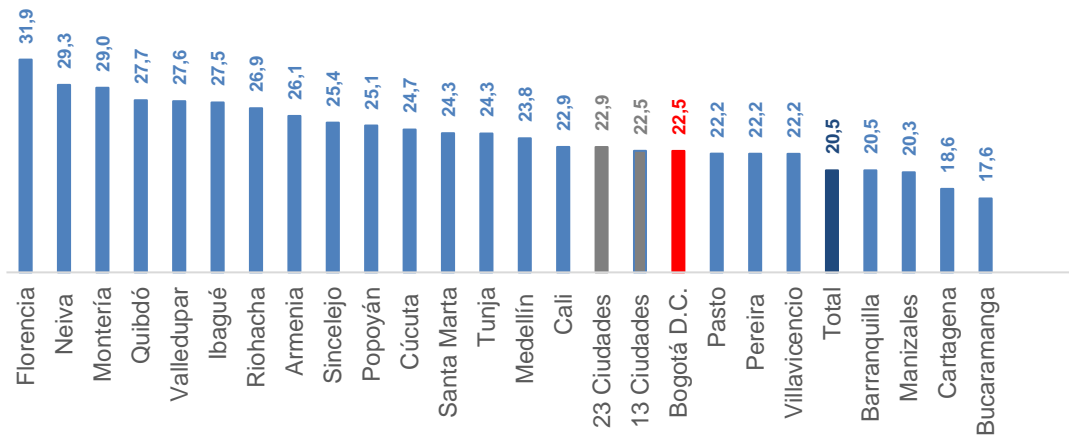
Nota: Las 13 ciudades principales incluyen los resultados de: Bogotá, Medellín, Cali, Barranquilla, Bucaramanga, Manizales, Pasto, Pereira, Ibagué, Cúcuta, Villavicencio, Montería y Cartagena.

Fuente: DANE, Gran Encuesta Integrada de Hogares.

Cálculos: Secretaría Distrital de Hacienda, Dirección de Estadísticas y Estudios Fiscales.

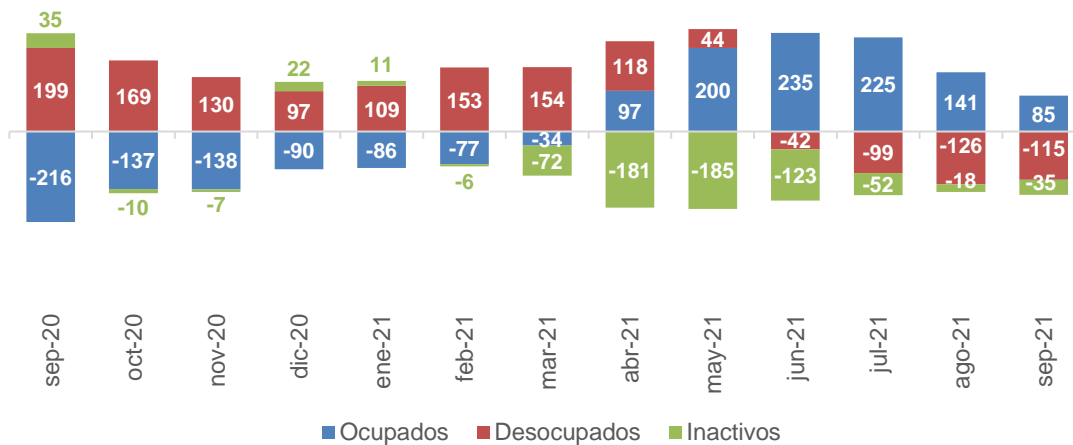
La TD de la población joven en Bogotá fue menor a la presentada en el promedio de las 13 ciudades (22,5%), las 23 ciudades (22,9%), Cali (22,9%), Medellín (23,8%) y Santa Marta (24,3%), y superior que la reportada en Villavicencio (22,2%), el total nacional (20,5%), Barranquilla (20,5%), Manizales (20,3%), Cartagena (18,6%) y Bucaramanga (17,6%) (Gráfico 6).

**Gráfico 6**  
**Tasa de Desempleo de Jóvenes**  
*Trimestre julio-septiembre 2021 – porcentaje*



Fuente: DANE, Gran Encuesta Integrada de Hogares.

**Gráfico 7**  
**Jóvenes ocupados, desocupados e inactivos, Bogotá**  
*Variación absoluta anual – trimestre móvil – miles de personas*



Fuente: DANE, Gran Encuesta Integrada de Hogares.

Cálculos: Secretaría Distrital de Hacienda, Dirección de Estadísticas y Estudios Fiscales

Por otra parte, los jóvenes ocupados de Bogotá aumentaron de 895 mil en el trimestre a septiembre de 2020 a 980 mil en el mismo trimestre de 2021, lo que representa un aumento de 85 mil ocupados; sin embargo, al analizar la dinámica bianual, se presenta una reducción de 130 mil jóvenes ocupados. Dejando en evidencia que solo se han recuperado el 39,5% de los puestos de trabajo de los jóvenes perdidos en el tercer trimestre de 2020. Respecto a la población desocupada joven registró una disminución anual en 115 mil jóvenes, pasando de 399 mil a 284 mil desocupados, en contraste al



incremento bianual de 84 mil jóvenes. Referente a la población inactiva joven, en la capital colombiana, presentó una reducción anual de 35 mil jóvenes, sin embargo, se mantuvo estable frente a 2019 (Gráfico 7).

### Resultados año corrido (enero-septiembre)

Durante lo corrido a septiembre de 2021, la TD de los jóvenes en Bogotá disminuyó en 2,1 pp, al pasar de 28,1% en lo corrido a septiembre de 2020 a 26,0% en el mismo periodo de 2021, contrario, al aumento bianual de 7,2 pp (Cuadro 5).

Por otro lado, la TO de los jóvenes de la capital colombiana fue de 46,3% en lo transcurrido a septiembre de 2021, presentando de esta manera, un aumento anual de 4,2 pp y una reducción de 5,3 pp (Cuadro 5).

Por último, en el Distrito Capital, la TGP de la población joven se ubicó en 62,6% en lo corrido del presente año, reportando un aumento anual de 4,0 pp, contrario a la disminución bianual de 1,1 pp (Cuadro 5).

**Cuadro 5**  
**Principales indicadores del mercado laboral, Jóvenes**

*Año corrido a septiembre*

	Total Nacional			13 ciudades			Bogotá		
	2019	2020	2021	2019	2020	2021	jul-05	jul-05	jul-05
<b>TGP</b>	56,4	51,7	54,8	60,2	56,1	59,3	63,6	58,6	62,6
<b>TO</b>	46,1	38,8	42,4	48,7	40,2	44,2	51,7	42,1	46,3
<b>TD</b>	18,3	25,1	22,6	19,1	28,4	25,4	18,8	28,1	26,0
<i>Miles de personas</i>									
<b>Ocupados</b>	5.675	4.799	5.302	2.751	2.248	2.474	1.080	878	973
<b>Desempleados</b>	1.270	1.607	1.548	649	891	844	250	342	341
<b>Inactivos</b>	5.377	5.976	5.642	2.251	2.456	2.276	760	862	786

Nota: Las 13 ciudades principales incluyen los resultados de: Bogotá, Medellín, Cali, Barranquilla, Bucaramanga, Manizales, Pasto, Pereira, Ibagué, Cúcuta, Villavicencio, Montería y Cartagena.

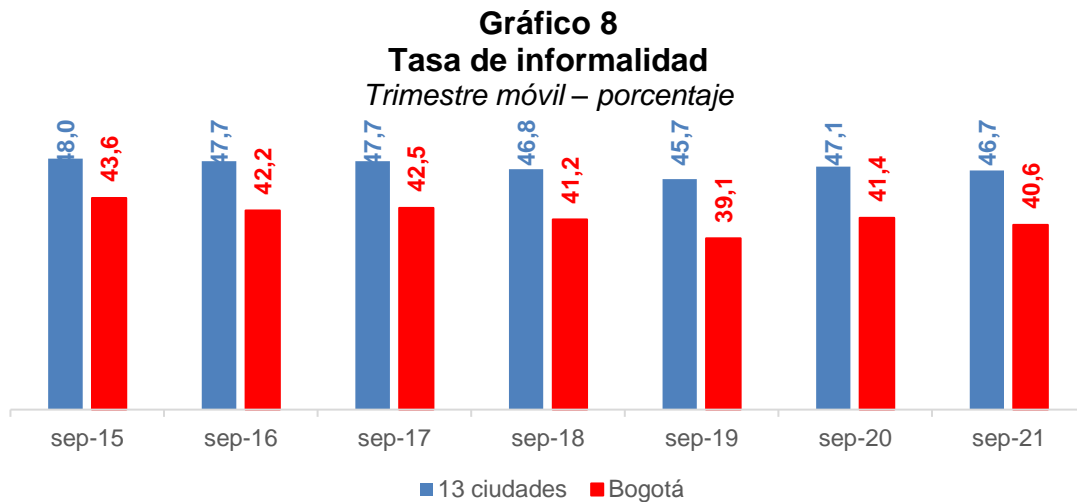
Fuente: DANE, Gran Encuesta Integrada de Hogares.

Cálculo: Secretaría Distrital de Hacienda, Dirección de Estadísticas y Estudios Fiscales.

### 3. INFORMALIDAD

#### La tasa de informalidad en Bogotá presentó una reducción anual para el trimestre julio-septiembre

En el Bogotá, la Tasa de Informalidad (TI) se ubicó en 40,6% en el trimestre al mes de septiembre de 2021, inferior en 0,8 pp a la presentada en el mismo periodo de 2020 (41,4%) y superior en 1,5 pp frente al observado en 2019 (39,1%). Adicionalmente, la TI de la capital colombiana fue inferior a la registrada en las 13 ciudades principales del país (46,7%) (Gráfico 8).



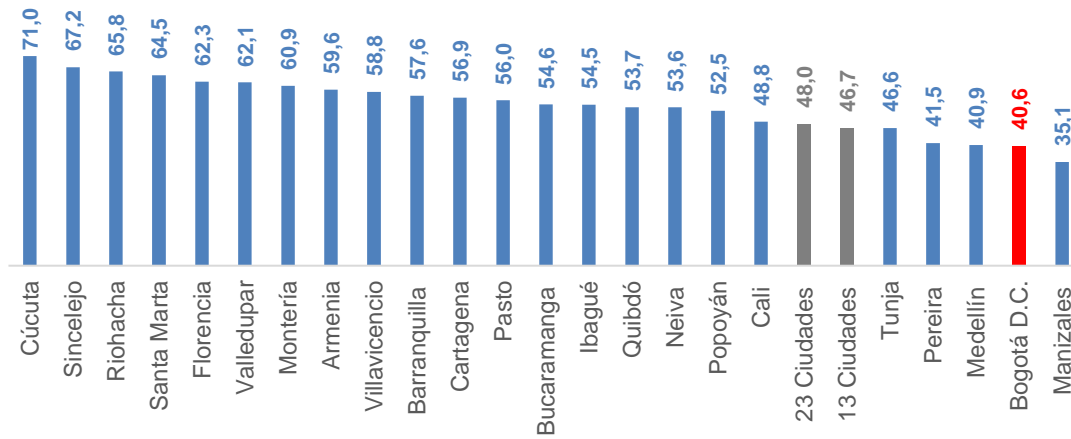
Nota: Las 13 ciudades principales incluyen los resultados de: Bogotá, Medellín, Cali, Barranquilla, Bucaramanga, Manizales, Pasto, Pereira, Ibagué, Cúcuta, Villavicencio, Montería y Cartagena.  
Fuente: DANE. Gran Encuesta Integrada de Hogares.  
Cálculos: Secretaría Distrital de Hacienda, Dirección de Estadísticas y Estudios Fiscales.

La Tasa de Informalidad<sup>4</sup> de Bogotá fue de 40,6% en el trimestre móvil al mes de septiembre de 2021, ubicándose entre las ciudades con baja informalidad junto con Medellín (40,9%) y Manizales (35,1%). En cambio, las ciudades que presentaron TI por encima de la capital colombiana fueron: el promedio de 13 ciudades (46,7%), el promedio de 23 ciudades (48,0%), Cali (48,8%), Bucaramanga (54,6%) y Barranquilla (57,6%). Las ciudades que presentaron las TI más altas para el trimestre analizado fueron: Cúcuta (71,0%), Sincelejo (67,2%), Riohacha (65,8%), Santa Marta (64,5%) y Florencia (62,3%) (Gráfico 9).

En lo corrido en los tres primeros trimestres de 2021, la TI de Bogotá se ubicó en 41,6%, superior en 1,5 pp a la presentada en 2019 (40,1%), no es posible hacer la comparación anual debido a que el DANE no cuenta con datos para este periodo en el 2020.

<sup>4</sup> Para la medición del empleo informal, el DANE adopta la definición que tiene en cuenta el personal ocupado en las empresas que tienen hasta cinco trabajadores, excluyendo los independientes y a los empleados del gobierno.

**Gráfico 9**  
**Tasa de informalidad**  
*Trimestre julio-septiembre 2021 – porcentaje*



Fuente: DANE, Gran Encuesta Integrada de Hogares.



**SECRETARÍA DISTRITAL DE HACIENDA  
DIRECCIÓN DE ESTADÍSTICAS Y ESTUDIOS FISCALES  
SUBDIRECCIÓN DE ANÁLISIS SECTORIAL**

**Óscar Enrique Guzmán Silva**  
Director técnico  
[oguzman@shd.gov.co](mailto:oguzman@shd.gov.co)

**Pedro Hernández Santamaría**  
Subdirector técnico  
[phernandez@shd.gov.co](mailto:phernandez@shd.gov.co)

**Felipe Rojas Cepeda**  
Profesional universitario  
[dfrojas@shd.gov.co](mailto:dfrojas@shd.gov.co)

**Natalia Córdoba Chico**  
Profesional especializada  
[ncordoba@shd.gov.co](mailto:ncordoba@shd.gov.co)

**Información recopilada por la Subdirección de Análisis Sectorial  
de la Secretaría Distrital de Hacienda.**

Puede consultar los indicadores de actividad económica de Bogotá en la sección de coyuntura económica del **Observatorio Fiscal del Distrito**.

Los comentarios y opiniones publicados en este documento son responsabilidad exclusiva de los autores y no comprometen necesariamente a la Entidad o a su equipo directivo, a menos que así se indique expresamente.

**[www.shd.gov.co](http://www.shd.gov.co)**

Carrera 30 N° 25-90 Bogotá D.C. Código Postal 111311

PBX: +57(1) 338 50 00 - Información: Línea 195

NIT 899.999.061-9



ALCALDÍA MAYOR  
DE BOGOTÁ D.C.  
SECRETARÍA DE HACIENDA