

Boletín de pobreza multidimensional – Año 2020 DANE

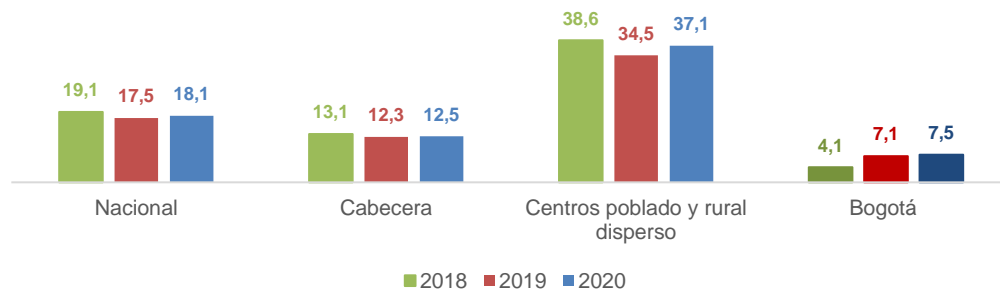
En Bogotá, 45 mil personas ingresaron a condición de pobreza multidimensional en el año 2020

La pobreza multidimensional¹ de Bogotá presentó un crecimiento anual en el año 2020 de acuerdo con el *Índice de Pobreza Multidimensional (IPM)* del *Departamento Administrativo Nacional de Estadísticas (DANE)*.

La pobreza multidimensional del Distrito Capital se ubicó en 7,5% para 2020, superior en 0,4 puntos porcentuales (pp) a la presentada en el año anterior (7,1%), como consecuencia de la pandemia y las medidas para mitigar su propagación las cuales repercutieron en el deterioro de las condiciones socioeconómicas de los hogares. Además, cabe mencionar que hubo diferencias en los resultados a nivel urbano y rural, puesto que en la zona urbana de la capital colombiana se registró un aumento en 0,4 pp (al pasar de 7,1% en 2019 a 7,5% en 2020) mientras que en la zona rural se presentó una disminución de 1,1 pp (al pasar de 16,5% en 2019 a 15,4% en 2020) (Gráfico 1).

Por su parte, en Colombia, las cabeceras municipales presentaron un aumento de la pobreza en 0,2 pp, ubicándose en 12,5% para 2020; además, los centros poblados y rural disperso registraron un incremento de 2,6 pp al ubicarse en 37,1% en el mismo periodo. Esto deja un incremento anual a nivel nacional de la pobreza multidimensional de 0,6 pp en 2020 (18,1%) (Gráfico 1).

Gráfico 1
Pobreza multidimensional
Porcentaje

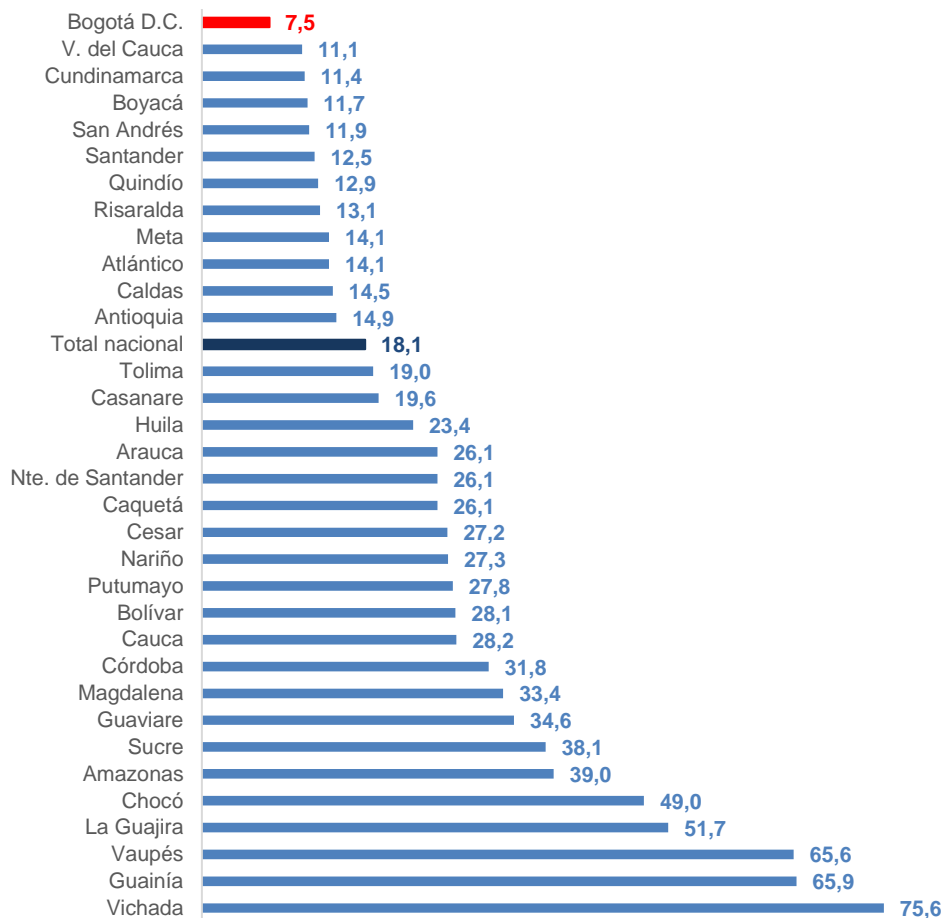


Fuente: DANE, Encuesta Nacional de Calidad de Vida 2010-2020, con base en proyecciones del Censo Nacional de Población y Vivienda 2018.

¹ Se considera pobre multidimensional a aquel hogar que tenga índice de pobreza multidimensional ponderado, igual o superior al 33% de las privaciones. El IPM mide los hogares con privaciones en 15 indicadores relacionados con 5 dimensiones básicas de bienestar, distintas a la carencia de ingresos: 1) condiciones educativas del hogar, 2) condiciones de la niñez y la juventud, 3) salud, 4) trabajo, y 5) acceso a servicios públicos domiciliarios y condiciones de la vivienda.

Al observar los resultados por departamentos para 2020, Bogotá registró el menor nivel de pobreza multidimensional (7,5%), seguido del Valle del Cauca (11,1%), Cundinamarca (11,4%), Boyacá (11,7%), San Andrés (11,9%), entre otros que se ubicaron por debajo del resultado del total nacional (18,1%). Los departamentos que registraron las mayores incidencias de pobreza multidimensional para 2020 fueron: Vichada (75,6%), Guainía (65,9%), Vaupés (65,6%), La Guajira (51,7%) y Chocó (49,0%) (Gráfico 2).

Gráfico 2
Pobreza multidimensional por departamentos, 2020
Porcentaje

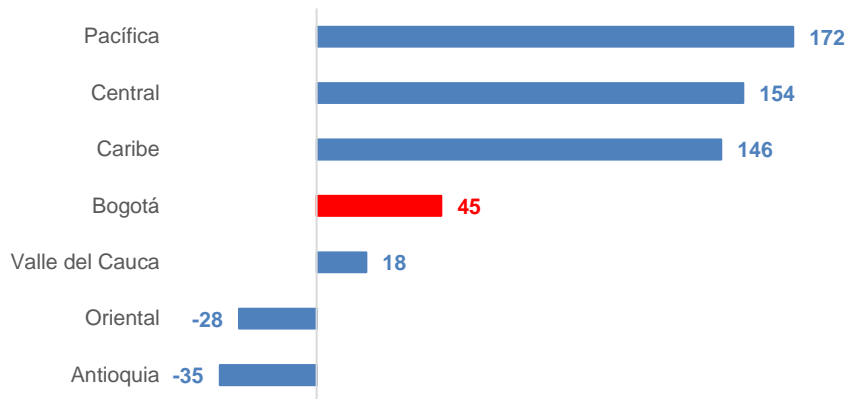


Fuente: DANE, Encuesta Nacional de Calidad de Vida 2010-2020, con base en proyecciones del Censo Nacional de Población y Vivienda 2018.

A nivel nacional, el aumento anual de 0,6 pp en la pobreza multidimensional en 2020 significó que 489 mil personas se sumaron a esta condición de pobreza. Esta variación se explicó por un aumento de 172 mil personas en el Pacífico (sin Valle del Cauca), 154 mil personas en la región Central, 146 mil personas en el Caribe, 45 mil personas en Bogotá y 18 mil personas en el Valle del Cauca. Sin embargo, también se presentaron

reducciones en el número de personas en condición de pobreza multidimensional como sucedió en la región Oriental (28 mil personas menos) y en Antioquia (35 mil personas menos) (Gráfico 3).

Gráfico 3
Pobreza multidimensional por región, año 2020
Variación absoluta-miles de personas



Fuente: DANE, Encuesta Nacional de Calidad de Vida 2010-2020, con base en proyecciones del Censo Nacional de Población y Vivienda 2018.

En términos de las privaciones que enfrentaron los hogares bogotanos en 2020, es de anotar que la mayoría de los 15 indicadores que miden estas privaciones registraron aumentos respecto a 2019 como resultado del choque causado por la pandemia del COVID-19 y las restricciones planteadas para mitigar su propagación. El mayor deterioro se presentó en los hogares por su condición de trabajo informal, al pasar de 53,9% en 2019 a 59,7% en 2020, con un aumento de 5,8 pp. Otra privación que aumentó significativamente fue la inasistencia escolar² que con un incremento de 5,0 pp el indicador se ubicó en 6,0% para 2020. Además, la condición de estar sin aseguramiento en salud fue otras de las privaciones en los hogares que tuvo un significativo deterioro de 3,4 pp, quedando en 16,9% para 2020 (Cuadro 1).

No obstante, a pesar de lo anterior, cabe resaltar que para 2020, se mejoraron algunas condiciones socioeconómicas en los hogares capitalinos, presentándose reducciones en las privaciones de Hacinamiento crítico con -0,2 pp, Rezago escolar con -0,4 pp, Barreras a servicios para cuidado de la primera infancia con -1,1 pp y Barreras de acceso a servicios de salud con -7,4 pp (Cuadro 1).

² El DANE para el año 2020 actualizó el indicador de inasistencia escolar bajo el escenario de la pandemia COVID-19 con información del SIMAT-C600-ECV 2020.

Cuadro 1
Hogares con privaciones, Bogotá

Variable	2019	2020	Cambio 2020-2019	Puntos porcentuales
	Porcentaje			
Trabajo informal	53,9	59,7	5,8	↑
Inasistencia escolar	1,0	6,0	5,0	↑
Sin aseguramiento en salud	13,5	16,9	3,4	↑
Bajo logro educativo	21,8	23,2	1,4	↑
Desempleo de larga duración	12,3	13,3	1,0	↑
Material inadecuado de pisos	0,1	1,0	0,9	↑
Inadecuada eliminación de excretas	0,0	0,5	0,5	↑
Sin acceso a fuente de agua mejorada	0,0	0,5	0,5	↑
Material inadecuado de paredes exteriores	0,3	0,7	0,4	↑
Analfabetismo	2,0	2,3	0,3	↑
Trabajo infantil	0,5	0,5	0,0	▬
Hacinamiento crítico	6,6	6,4	-0,2	↓
Rezago escolar	22,9	22,5	-0,4	↓
Barreras a servicios para cuidado de la primera infancia	8,3	7,2	-1,1	↓
Barreras de acceso a servicios de salud	10,3	2,9	-7,4	↓

Fuente: DANE, Encuesta Nacional de Calidad de Vida 2010-2020, con base en proyecciones del Censo Nacional de Población y Vivienda 2018.

Inasistencia escolar

La educación fue una de las dimensiones básicas de bienestar más afectadas por el cese de actividades para el control de contagio del coronavirus durante 2020, por lo cual el sector educativo tuvo que acoger nuevas estrategias respecto a modalidad de estudio, protocolos para el regreso progresivo a los establecimientos educativos así como modelos de alternancia. Lo anterior, ante el escenario que planteó la pandemia en 2020, requirió del DANE la necesidad de usar otras estadísticas como proxy al indicador de inasistencia escolar usando la información del Sistema Integrado de Matrícula SIMAT³, el formulario C-600⁴ y la Encuesta de Calidad de Vida.

Con esto, el DANE presentó estadísticas que describen la percepción de la calidad de educación y reportó que, en Bogotá, el 58,7% considera que la calidad de la educación empeoró⁵ en 2020. Este porcentaje fue menor al registrado en Cundinamarca (59,5%),

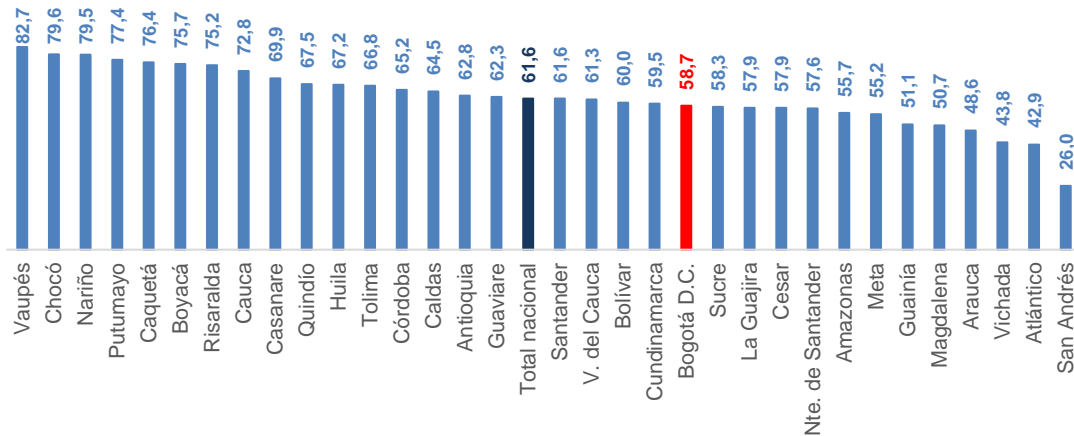
³ Según el Ministerio de Educación, el sistema integrado de matrícula SIMAT es una herramienta que permite organizar y controlar el proceso de matrícula de los estudiantes de instituciones oficiales, que facilita la inscripción de alumnos nuevos, el registro y la actualización de los datos existentes del estudiante, la consulta del alumno por Institución y el traslado a otra Institución, entre otros.

⁴ El formulario C-600 es un instrumento que recolecta la información de las sedes educativas oficiales y no oficiales del país de la operación estadística de educación formal, la cual es una operación estadística de tipo censo de periodicidad anual.

⁵ Personas entre 6 a 16 años que respondieron "empeoró" a la pregunta de la Encuesta Nacional de Calidad de Vida 2020 que decía: "En comparación con la formación que normalmente recibía antes de las medidas tomadas por efecto de la pandemia del coronavirus, ¿considera que la calidad de la educación? Opciones de respuesta: Mejoró, se mantuvo igual, empeoró, no sabe."

Bolívar (60,0%), Total nacional (61,6%), Antioquia (62,8%), Boyacá (75,2%) y Vaupés (82,7%) (Gráfico 4).

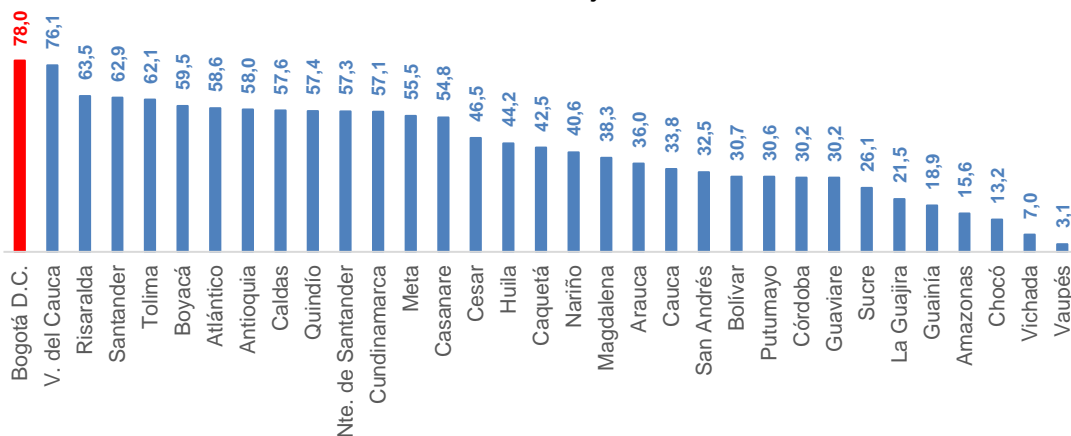
Gráfico 4
Percepción de que “empeoró” la calidad educativa por departamentos, año 2020
Porcentaje



Fuente: DANE, Encuesta Nacional de Calidad de Vida 2010-2020, con base en proyecciones del Censo Nacional de Población y Vivienda 2018.

En cuanto a los hogares que tienen conexión a internet, el mayor porcentaje lo obtuvo Bogotá (78,0%) frente a los demás departamentos, seguido por Valle del Cauca (76,1%), Risaralda (63,5%) y Santander (62,9%), en cambio, los departamentos que registraron menor tenencia de internet fueron Chocó (13,2%), Vichada (7,0%) y Vaupés (3,1%) (Gráfico 5).

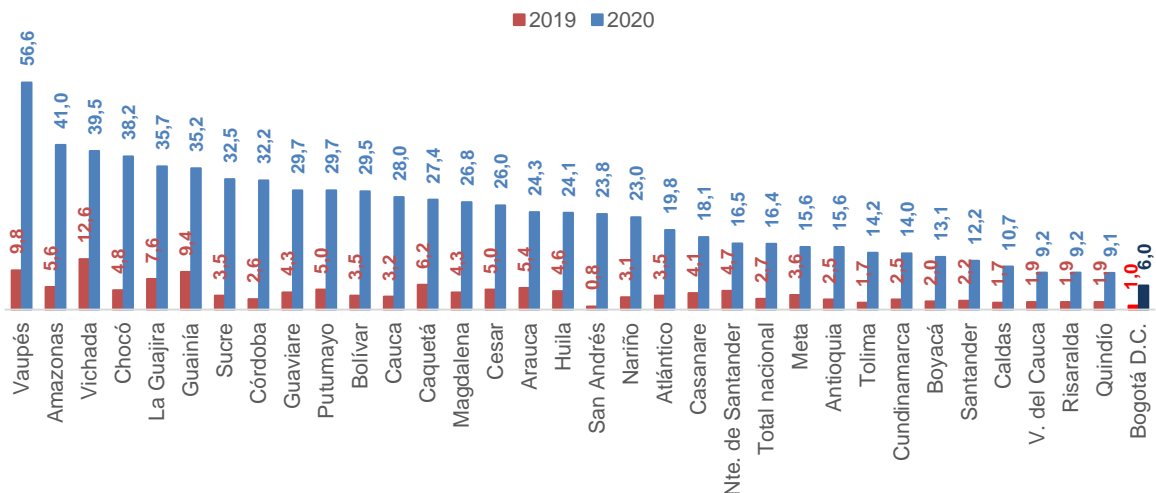
Gráfico 5
Tenencia de internet por departamentos, año 2020
Porcentaje



Fuente: DANE, Encuesta Nacional de Calidad de Vida 2010-2020, con base en proyecciones del Censo Nacional de Población y Vivienda 2018.

Por otra parte, Bogotá obtuvo el menor porcentaje en el indicador de inasistencia escolar (6,0%) respecto a los demás departamentos del país en 2020. Sin desconocer el desafío que plantea medir adecuadamente este fenómeno en un contexto de cierre de establecimientos educativos y desigual acceso a internet y computadores, el indicador de inasistencia escolar del Distrito Capital fue menor a los porcentajes presentados en los departamentos del Valle del Cauca (9,2%), Santander (12,2%), Cundinamarca (14,0%), Antioquia (15,6%), Total nacional (16,4%), Atlántico (19,8%) y Bolívar (29,5%). Por su parte, los departamentos que mostraron indicadores mayores por inasistencia escolar fueron: Vaupés (56,6%), Amazonas (41,0%), Vichada (39,5%), Chocó (38,2%) y La Guajira (35,7%) (Gráfico 6).

Gráfico 6
Inasistencia escolar por departamentos, año 2020
Porcentaje

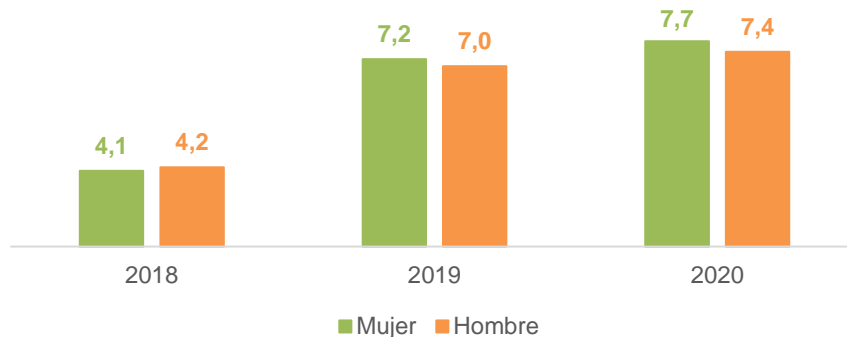


Fuente: DANE, Encuesta Nacional de Calidad de Vida 2010-2020, con base en proyecciones del Censo Nacional de Población y Vivienda 2018.

Incidencia de Pobreza multidimensional según sexo

En 2020, en la capital colombiana, la incidencia de pobreza multidimensional de las mujeres fue del 7,7% incrementándose en 0,5 pp frente a lo registrado en 2019 (7,2%). Por su parte, la incidencia de pobreza multidimensional de los hombres presentó un incremento de 0,4 pp para 2020, al pasar de 7,0% en 2019 a 7,4% en 2021 (Gráfico 7).

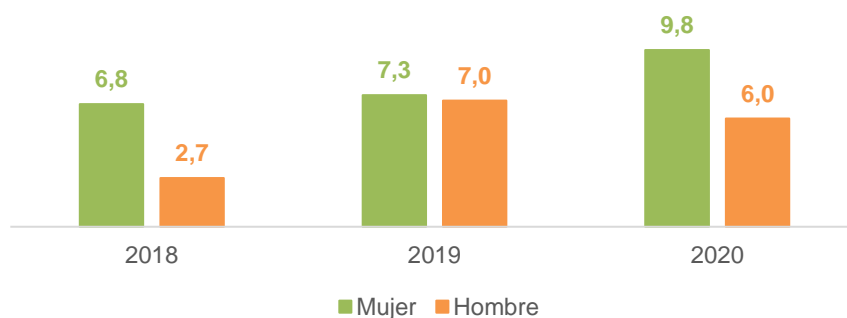
Gráfico 7
Incidencia de Pobreza multidimensional según sexo, Bogotá
Porcentaje



Fuente: DANE, Encuesta Nacional de Calidad de Vida 2010-2020, con base en proyecciones del Censo Nacional de Población y Vivienda 2018.

En cuanto a la jefatura de hogar⁶, la incidencia de la pobreza multidimensional es mayor en los hogares cuyo jefe de hogar es mujer en la capital colombiana para 2020. El 9,8% de las personas que pertenecían a un hogar cuya jefatura era femenina eran pobres multidimensionalmente en 2020, mostrando un aumento de 2,5 pp frente a lo presentado en 2019 (7,3%). En contraste, la incidencia de la pobreza multidimensional en personas pertenecientes a hogares con jefatura masculina fue de 6,0%, la cual disminuyó en 1,0 pp respecto a 2019 (7,0%) (Gráfico 8).

Gráfico 8
Incidencia de Pobreza multidimensional según sexo del jefe del hogar, Bogotá
Porcentaje



Fuente: DANE, Encuesta Nacional de Calidad de Vida 2010-2020, con base en proyecciones del Censo Nacional de Población y Vivienda 2018.

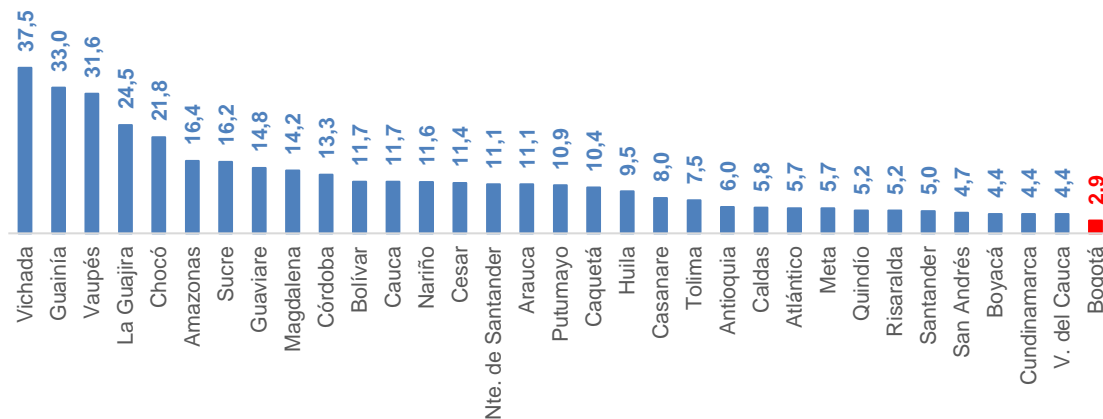
⁶ Según el DANE, la incidencia de la pobreza multidimensional según el sexo del jefe de hogar se calcula como el porcentaje de personas multidimensionalmente pobres con jefatura de hogar masculina o femenina del total de personas en hogares con jefatura masculina o femenina, respectivamente.

Incidencia ajustada

La incidencia ajustada es el indicador que se utiliza para conocer los cambios que se presentan en las privaciones de las personas en situación de pobreza multidimensional. Así, el indicador refleja qué tanto una persona pobre cambia su porcentaje de privaciones, y se obtiene como resultado de la multiplicación del número de personas en situación de pobreza multidimensional (incidencia) por la proporción de las privaciones que enfrenta este grupo de personas, de acuerdo con el DANE.

En el caso de Bogotá, entre 2019 y 2020, la incidencia ajustada pasó de 2,8% en 2019 a 2,9% en 2020, con lo cual, la capital colombiana registró la menor incidencia ajustada de la pobreza multidimensional del país, incluso por debajo de departamentos como Valle del Cauca (4,4%), Cundinamarca (4,4%), Santander (5,0%), y Antioquia (6,0%). Las mayores incidencias ajustadas se registraron en los departamentos de: Vichada (37,5%), Guainía (33,0%), Vaupés (31,6%), La Guajira (24,5%) y Chocó (21,8%) (Gráfico 9).

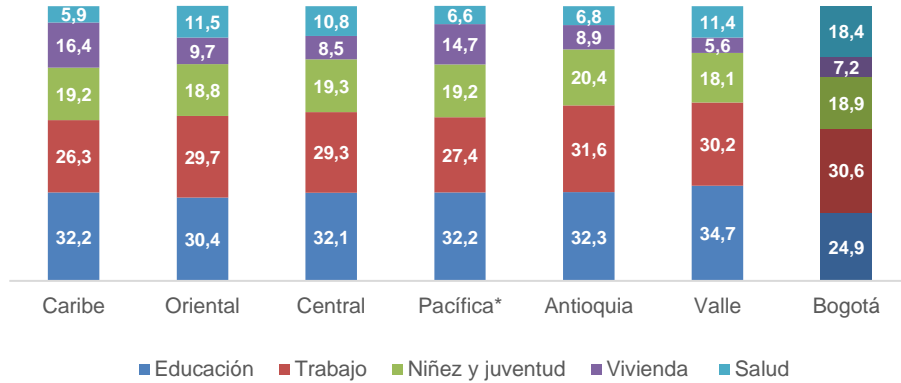
Gráfico 9
Incidencia ajustada por departamentos
Porcentaje



Fuente: DANE, Encuesta Nacional de Calidad de Vida 2010-2020, con base en proyecciones del Censo Nacional de Población y Vivienda 2018.

Por último, al desagregar el cambio en la incidencia ajustada en Bogotá para 2020 según dimensión de privación del hogar, se observa que el mayor porcentaje fue por parte de la dimensión trabajo (30,6%), seguida de las dimensiones de educación (24,9%), niñez y juventud (18,9%), salud (18,4%) y condiciones de la vivienda (7,2%) (Gráfico 10).

Gráfico 10
Participación de las dimensiones básicas de bienestar
Porcentaje



Fuente: DANE, Encuesta Nacional de Calidad de Vida 2010-2020, con base en proyecciones del Censo Nacional de Población y Vivienda 2018.



**SECRETARÍA DISTRITAL DE HACIENDA
DIRECCIÓN DE ESTADÍSTICAS Y ESTUDIOS FISCALES**

Óscar Enrique Guzmán Silva
Director
oguzman@shd.gov.co

**Dirección de Estadísticas y
Estudios Fiscales**

Juliana Rodríguez Alonso
Asesora
jmrodriguez@shd.gov.co

Nelson Pachón García
Profesional especializado
npachon@shd.gov.co

Ulpiano Jiménez
Profesional especializado
ujimenez@shd.gov.co

Vladimir Escobar
Profesional universitario
vescobar@shd.gov.co

Angie Martínez González
Auxiliar administrativa
aymartinez@shd.gov.co

**Subdirección de
Análisis Fiscal**

Johanna López Velandia
Subdirectora técnica
jmlopez@shd.gov.co

Diana Guevara Narváz
Profesional especializada
dpguevara@shd.gov.co

Diana Sánchez Guerrero
Profesional especializada
desanchez@shd.gov.co

Carlos Castro Pinto
Profesional especializado
ccastro@shd.gov.co

Alba Leguizamón
Profesional especializada
asleguizamon@shd.gov.co

Edwin Mendoza Umaña
Profesional especializado
efmendoza@shd.gov.co

**Subdirección de
Análisis Sectorial**

Pedro Hernández Santamaría
Subdirector técnico
phernandez@shd.gov.co

Felipe Rojas Cepeda
Profesional universitario
dfrojas@shd.gov.co

Natalia Córdoba Chico
Profesional especializada
ncordoba@shd.gov.co

Mike Núñez Lozano
Profesional especializado
mnunez@shd.gov.co

Adriana Pachón González
Profesional especializada
apachong@shd.gov.co

Alejandro Velásquez Ovalle
Profesional especializado
mavelasquez@shd.gov.co

**Información recopilada por la Subdirección de Análisis Sectorial de la
Secretaría Distrital de Hacienda.**

Los comentarios y opiniones publicados en este documento no comprometen necesariamente a la Entidad o a su cuerpo directivo, a menos que así se indique expresamente.

www.shd.gov.co

Carrera 30 N° 25-90 Bogotá D.C. Código Postal 111311

PBX: +57(1) 338 50 00 - Información: Línea 195

NIT 899.999.061-9



ALCALDÍA MAYOR
DE BOGOTÁ D.C.
SECRETARÍA DE HACIENDA